



2021

VÝROČNÍ ZPRÁVA ORGANIZACE

**CENTRUM SOCIÁLNÍCH SLUŽEB DĚČÍN,
příspěvková organizace**

OBSAH

VÝROČNÍ ZPRÁVA ORGANIZACE 2021

ORGANIZACE

03

- POSLÁNÍ ORGANIZACE 04
- ÚVODNÍ SLOVO 05
- PROFIL ORGANIZACE 06
- PERSONALISTIKA 07
- ORGANIZAČNÍ SCHÉMA 08

ČLENĚNÍ ORGANIZACE

09

- ŘEDITELSTVÍ 10
- SLUŽBY PRO SENIORY
A PEČOVATELSKÁ SLUŽBA 11
- SLUŽBY PRO OSOBY
SE ZDRAVOTNÍM POSTIŽENÍM 16
- INTERVENČNÍ SLUŽBY 24
- KLUB SENIORŮ 32

HOSPODAŘENÍ ORGANIZACE

33

- ÚČETNÍ ZÁVĚRKA 34
- EKONOMICKÉ VÝSLEDKY 35
- FINANČNÍ A VĚCNÉ DARY 37
- POSKYTOVÁNÍ INFORMACÍ 39

CENTRUM SOCIÁLNÍCH SLUŽEB DĚČÍN

příspěvková organizace

ORGANIZACE



POSLÁNÍ ORGANIZACE

HLAVNÍM POSLÁNÍM CSS DĚČÍN JE ZAJIŠŤOVAT SLUŽBY SOCIÁLNÍ PÉČE, SOCIÁLNÍ PREVENCE A SOCIÁLNÍHO PORADENSTVÍ VE VYSOKÉ KVALITĚ A NA ODBORNÉ ÚROVNI A POKUD MOŽNO DLE INDIVIDUÁLNÍCH POTŘEB KLIENTA.

CÍLEM JE PŮSOBIT NA OSOBY AKTIVNĚ, PODPOROVAT JE V ROZVOJI SAMOSTATNOSTI, MOTIVOVAT JE K TAKOVÝM ČINNOSTEM, KTERÉ Povedou K JEJICH NÁVRATU DO SPOLEČNOSTI A ZAMEZÍ JEJICH SOCIÁLNÍMU VYLOUČENÍ.

ZŘÍZENÍ ORGANIZACE

Centrum sociálních služeb Děčín, příspěvková organizace (dále jen CSS Děčín) je zřízena na základě usnesení zastupitelstva města Děčín č. ZM 04 20 05 03 ze dne 21. 10. 2004 jako příspěvková organizace pro zabezpečování sociálních služeb klientům v jeho začleněných zařízeních.

POSTAVENÍ ORGANIZACE

PRÁVNÍ FORMA: příspěvková organizace.

Organizace je samostatnou účetní jednotkou s vlastními účty, hospodaří s majetkem a finančními prostředky přidělenými zřizovatelem, dále s dary a příspěvky od právnických a fyzických osob a s prostředky svých fondů. Organizace vystupuje v právních a obchodních vztazích svým jménem a nese odpovědnost z nich vyplývající. Při plnění svých úkolů se řídí obecně závaznými právními předpisy a vlastními vnitřními předpisy.

Statutárním orgánem je ředitel, který jedná jménem organizace samostatně a z jednání je odpovědný Radě města Děčín.

ÚVODNÍ SLOVO

VÁŽENÍ A MILÍ, DOVOLTE MI PŘEDLOŽIT VÁM VÝROČNÍ ZPRÁVU CENTRA SOCIÁLNÍCH SLUŽEB DĚČÍN, PŘÍSPĚVKOVÉ ORGANIZACE ZA ROK 2021.

Přestože jsme si na konci toho předchozího roku přáli a doufali jsme v uklidnění situace vzniklé epidemií covidu-19, ani rok 2021 nepřinesl kýžený klid do našich životů. Činnost jednotlivých středisek byla omezením a opatřeními proti jeho šíření velmi silně ovlivněna. Z důvodu omezení celospolečenských aktivit nemohli ani naši klienti realizovat aktivity, na které byli zvyklí z běžného života. Také činnost jednotlivých zařízení musela být přizpůsobena aktuálním epidemiologickým opatřeními.

Velmi výrazně ovlivnila epidemie covidu-19 provoz Domova pro seniory, Domova se zvláštním režimem na Kamenické ulici. Jelikož právě senioři patří mezi nejohroženější skupinu, bylo nutné pečlivě dodržovat hygienické předpisy a nařízení, což s sebou neslo také nepříjemný důsledek v podobě zákazu návštěv, či jejich výrazného omezení. Pro klienty bylo celé období velmi náročné. Kromě omezeného režimu návštěv došlo samozřejmě i k nahrazení hromadných aktivit těmi individuálními, aby se zamezilo kontaktu mezi klienty, a tím pádem i případné nákaze. Z hlediska toho, co se nám povedlo, zmíním např. další úpravu revitalizovaného parku, či vnitřní úpravy v objektu Domova.

Služby pro osoby se zdravotním postižením měly svou činnost silně ovlivněnu probíhajícími epidemiemi. Všudypřítomná přísná hygienická opatření, omezení společných aktivit, nemožnost věnovat se oblíbeným volnočasovým aktivitám – to vše vyvolávalo neklid a obavy nejen u samotných klientů. V rámci práce s nimi bylo tudíž důležité zaměřit se také na obnovení a zachování jejich psychické pohody.

Domov pro osoby se zdravotním postižením, který dlouhá léta sídlil v objektu v Boleticích, prošel v roce 2021 další významnou etapou. Kromě obecně náročného období došlo k přestěhování služby na provizorní adresu Krásnostudenecká v Želenicích, neboť z důvodu špatného technického stavu projde původní budova rozsáhlou změnou. Samotné stěhování bylo logisticky velmi náročné a je nutno zmínit, že pro klienty s handicapem, ať tělesným, či mentálním, také psychicky vyčerpávající. Proto jsme rádi, že si v nových prostorech v rámci možností zvykli.

Intervenční služby jsou velmi specifické šíří své činnosti. Zahrnují Kontaktní centrum pro drogově závislé, Terénní programy, Azylový dům pro muže a matky s dětmi, Noclehárnu, Děčínské doléčovací centrum, či služby Odborného sociálního poradenství. Rok 2021 znamenal posun v naší práci, a to z roviny osobních setkání do on-line prostředí, což s sebou přineslo bezesporu obohacení a nasbírání nových zkušeností.

Ráda bych na tomto místě zmínila také Klub seniorů Zlatý podzim. Velmi slibně se rozvíjející pravidelné měsíční aktivity byly bohužel taktéž zastaveny epidemiemi, nicméně věříme, že rok 2022 nám dovolí v nastartované cestě pokračovat a Klub získá díky tomu nové příznivce a klienty.

Dovolte mi závěrem poděkovat všem zaměstnancům za další skvěle zvládnutý obtížný rok, našim milým donátorům a dárcům za jejich finanční i materiální příspěvky a rodinným příslušníkům, přátelům, známým našich klientů i našim příznivcům a podporovatelům za spolupráci a důvěru.

MGR. LENKA PLICKOVÁ,
pověřena vedením organizace

PROFIL ORGANIZACE

platnost k 31. 12. 2021

název	Centrum sociálních služeb Děčín, příspěvková organizace	právní forma	příspěvková organizace
sídlo	ul. 28. října 1155/2, 405 02 Děčín I	zřizovatel	Statutární město Děčín
IČ	712358 68	telefon	412 591 230
web	cssdecin.cz	e-mail	centrum@cssdecin.cz
statutární orgán	PhDr. Jana Skalová, ředitelka organizace (od 5. 12. 2020 mateřská dovolená) Mgr. Lenka Plicková, zástupce organizace (od 14. 12. 2020 zástup za mateřskou a rodičovskou dovolenou)		

Organizace je zapsána v Obchodním rejstříku vedeném Krajským soudem v Ústí nad Labem, oddíl Pr, vložka 632.

HLAVNÍ ÚČEL A PŘEDMĚT ČINNOSTI:

- poskytování pečovatelské služby dle § 40 zákona, bezúplatné poskytování kulturních služeb seniorům v klubech seniorů
- poskytování pobytové sociální péče v domově pro seniory dle § 49 zákona a v domově se zvláštním režimem dle § 50
- poskytování pobytové sociální péče v domově pro osoby se zdravotním postižením dle § 48
- poskytování ambulantní služby denní stacionář dle § 46 a pobytové služby chráněné bydlení dle § 51
- poskytování pobytové služby v rámci azylového domu dle § 57, v noclehárně dle § 63, poskytování služeb sociální prevence v kontaktním centru dle § 59, poskytování služby terénní programy dle § 69, služby následné péče dle § 64 a služby odborného sociálního poradenství dle § 37
- v rámci fakultativní služby přeprava imobilních osob a seniorů, kteří jsou našimi klienty, a občanů, kteří jsou držiteli průkazek těžce zdravotně postižených, vozidlem CSS MINIBUS

OKRUHY DOPLŇKOVÉ ČINNOSTI:

- pořádání odborných kurzů, školení a jiných vzdělávacích akcí, včetně lektorské činnosti
- reklamní činnost a marketing

AKTIVNÍ ČLENSTVÍ VE SDRUŽENÍCH

Asociace poskytovatelů sociálních služeb
Svaz azylových domů
Asociace nestátních organizací A.N.O. – sekce následné péče a sekce Harm Reduction
Česká asociace streetwork – Č.A.S.
Česká asociace pečovatelské služby

Vedoucí zaměstnanci jsou aktivními členy pracovních skupin Komunitního plánování sociálních služeb města Děčín.

PERSONALISTIKA

Centrum sociálních služeb Děčín, příspěvková organizace zaměstnávala k 31. 12. 2021 celkem 171 zaměstnanců na plný úvazek a 11 zaměstnanců na nižší pracovní úvazek. Z toho bylo 166 žen a 16 mužů, kteří zajišťovali celkem 12 sociálních služeb a dalších služeb, které organizace poskytuje (Klub seniorů Zlatý podzim, CSS Minibus, Prádelna CSS). Na dohodu o pracovní činnosti u organizace pracovalo 5 zaměstnanců. 32 zaměstnanců vykonávalo potřebnou činnost pro organizaci na dohodu o provedení práce. Celkový přepočtený průměrný evidenční stav zaměstnanců za rok 2021 byl 178,15 zaměstnanců s roční nemocností 5,93 %. Přepočtený plánovaný stav při nižší nemocnosti se nepodařilo naplnit, protože nebyla potřeba dalších zaměstnanců na řádný pracovní poměr a organizaci chyběl jeden sociální pracovník na intervenčních službách (Kontaktní centrum). Tím plánovaný přepočtený stav byl nižší 1,35 úvazku.

Ženy pracují především v oblasti sociálních služeb (zajišťují pečovatelskou službu, přímou obslužnost a základní nepedagogickou výchovu), zdravotnictví (zdravotní sestry), stravování a úklidu. Muži jsou zaměstnáni především v oblasti dopravy a domovníctví.

Nejvíce zaměstnanců u organizace zajišťuje sociální služby (celkem 118 zaměstnanců). Z toho je pracovníků v sociálních službách 100 (pečovatelská a nepedagogická po 45, přímá obslužnost 55) a 18 sociálních pracovníků (zajišťují především oblast řízení a dodržování kvality sociálních služeb poskytovaných klientů a specializované sociální služby v oblasti intervenčních služeb). V oblasti zdravotnictví zaměstnává organizace 15 zdravotních sester, 2 ergoterapeutku a 1 fyzioterapeutku. Oblast stravování zajišťuje celkem 9 zaměstnanců. V oblasti služeb dále u organizace funguje praní prádla pro klienty a zaměstnance (5 zaměstnanců). Oblast pomocných služeb (úklid, řidič, domovník) zajišťuje 14 zaměstnanců.

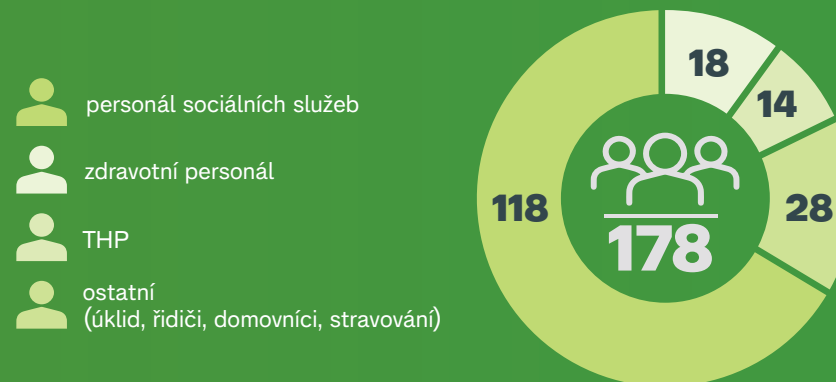
V oblasti zaměstnaneckých výhod organizace přispívá svým zaměstnancům na stravování a tam, kde nelze stravování z vlastních zdrojů poskytnout, dostávají zaměstnanci příspěvek formou stravovacích kuponů.

CSS Děčín v oblasti personálního zajištění vytváří kvalitní pracovní i volnočasové podmínky jak pro zaměstnance samotné, tak i pro sladování jejich pracovního a soukromého života.

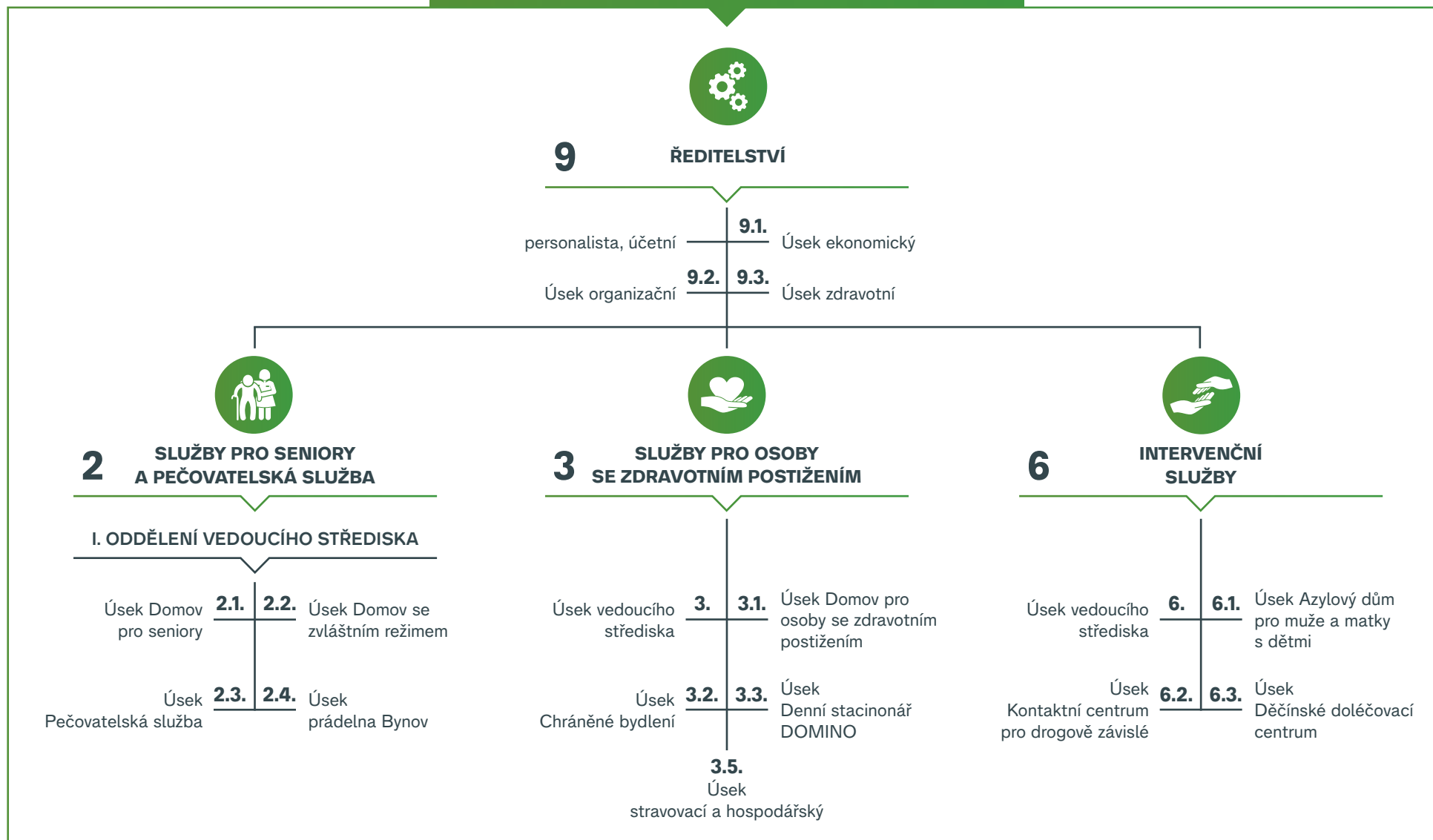
SYSTEM ZAMĚSTNANECKÝCH VÝHOD:

- Zdravé a funkční prostředí včetně pěti týdnů dovolené a jednoho týdne dodatkové dovolené.
- Podpora vzdělávání zaměstnanců navazující na plán osobního rozvoje spojeného se systémem vnitřního hodnocení zaměstnanců.
- Stravování zaměstnanců v místě výkonu práce, kde je zajištěn provoz kuchyně.
- Poskytování jídelních kuponů na pracovištích, kde nelze stravování zajistit.
- Poskytování levného tarifu u mobilního operátora.
- Společné akce pro zaměstnance v podobě podpory a posílení týmové práce.
- Poskytování kuponů k zajištění volnočasové činnosti zaměstnanců a nákupu zdravotních služeb včetně kulturních akcí.

POČET ZAMĚSTNANCŮ (BEZ DPČ A DPP)



ORGANIZAČNÍ SCHEMA



ORGANIZAČNÍ ČLENĚNÍ

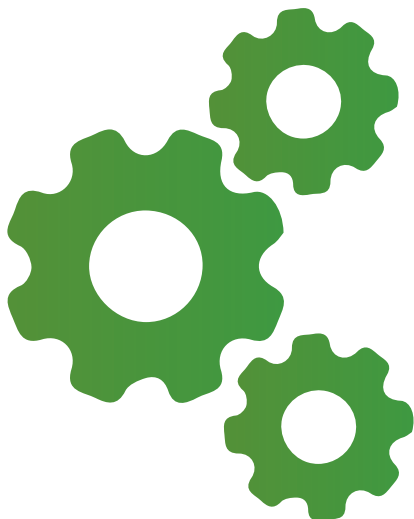


ŘEDITELSTVÍ

STŘEDISKO

9

sídlo	ul. 28. října 1155/2, 405 02 Děčín I
ředitelka organizace	PhDr. Jana Skalová, statutární zástupce (od 5. 12. 2020 mateřská dovolená) Mgr. Lenka Plicková (od 14. 12. 2020 – zástup po dobu mateřské a rodičovské dovolené)
vedoucí ekonomického úseku	Tomáš Barták



Ředitelství zajišťuje koordinaci činností jednotlivých středisek, jejich metodické, ekonomické a odborné řízení s cílem zabezpečení poskytování kvalitních sociálních služeb. Mezi hlavní činnosti patří kontrola plnění rozpočtu a hospodářského výsledku CSS, provádění kontrol hospodaření s majetkem a finančními prostředky a dalších činností v rámci CSS, pokud není toto vyhrazeno jiným subjektům.

Další činností je správa svěřeného majetku CSS, rekonstrukcí, strojních a stavebních investic, zajišťování údržby většího rozsahu v rámci CSS, spravování investičního fondu, fondu odměn, fondu kulturních a sociálních potřeb, rezervního fondu, zajištění dalšího vzdělávání a zvyšování kvalifikace zaměstnanců CSS, zabezpečování bezpečnosti a ochrany zdraví při práci, požární ochrany, pojištění a ochrany majetku před zneužitím a odcizením, šetření a odškodňování pracovních úrazů a nemocí z povolání, řešení škod a ztrát v rámci CSS, zabezpečení ochrany životního prostředí před vlivy vlastní činnosti, zabezpečení koncepčnosti rozvoje a zkvalitňování úrovně poskytovaných služeb, zabezpečení prvků řízení jakosti v organizaci, stanovení rozpočtů jednotlivým střediskům, kontrola předpisů o stravování a kontrolní činnost.

SLUŽBY PRO SENIORY A PEČOVATELSKÁ SLUŽBA

STŘEDISKO

2

sídlo	Kamenická 755/195, 405 02 Děčín II
vedoucí střediska	Bc. Jiří Hatlapatka
zástupce vedoucího	Bc. Dita Hornová, DiS.

Poslání střediska koresponduje s posláním jednotlivých sociálních služeb, které středisko poskytuje, a to Domov pro seniory, Domov se zvláštním režimem a Pečovatelskou službu.

Středisko dále zajišťuje provoz vlastní centrální prádelny (zajišťující služby i pro další střediska organizace) a dále provoz fakultativní služby CSS MINIBUS – Sociální doprava po Děčíně.

SOCIÁLNÍ SLUŽBY:

DOMOV PRO SENIORY A DOMOV SE ZVLÁŠTNÍM REŽIMEM

POSLÁNÍ SOCIÁLNÍ SLUŽBY DOMOV PRO SENIORY

Poskytovat pobytové služby osobám, které mají sníženou soběstačnost zejména z důvodu věku, jejichž situace vyžaduje pravidelnou pomoc jiné fyzické osoby. Poskytování služeb dle individuálních potřeb s přihlédnutím k aktuálnímu zdravotnímu stavu klienta. V rámci této péče zajišťování pomoci při zvládnutí jejich biopsychosociálních potřeb, a tak poskytovat podporu k co nejdelšímu zachování jejich soběstačnosti.

POSLÁNÍ SOCIÁLNÍ SLUŽBY DOMOV SE ZVLÁŠTNÍM REŽIMEM

Posláním Domova se zvláštním režimem je poskytovat pobytové služby osobám, které mají sníženou soběstačnost z důvodu chronického duševního onemocnění tohoto typu: organické duševní poruchy včetně symptomatických (stařecká demence, Alzheimerova demence, ostatní typy demencí a deprese), jejichž situace vyžaduje pravidelnou pomoc jiné fyzické osoby. Režim v tomto zařízení při poskytování sociálních potřeb je přizpůsoben specifickým potřebám těchto osob. V rámci této péče zajišťovat pomoc při zvládnutí jejich biopsychosociálních potřeb, a poskytovat tak podporu k co nejdelšímu zachování jejich soběstačnosti. Služby se poskytují dle individuálních potřeb s přihlédnutím k aktuálnímu zdravotnímu stavu klienta.



SLUŽBY PRO SENIORY A PEČOVATELSKÁ SLUŽBA

SOCIÁLNÍ SLUŽBY:

DOMOV PRO SENIORY A DOMOV SE ZVLÁŠTNÍM REŽIMEM

ROZSAH POSKYTOVANÝCH SLUŽEB:

- poskytnutí ubytování,
- poskytnutí stravy,
- pomoc při zvládnání běžných úkonů péče o vlastní osobu,
- pomoc při osobní hygieně nebo poskytnutí podmínek pro osobní hygienu,
- zprostředkování kontaktu se společenským prostředím,
- sociálně terapeutické činnosti,
- aktivizační činnosti,
- pomoc při uplatňování práv, oprávněných zájmů a při obstarávání osobních záležitostí,
- fakultativní služby.

Obslužná a ošetrovatelská péče je v Domově pro seniory poskytována 24 hodin denně. Ubytovaní se poskytuje v rozsahu celoročního pobytu.

ROK 2021

- Epidemie covid-19 ovlivnila, stejně jako v roce 2020, i provoz našeho zařízení. Po velkou část roku 2021 byly buď návštěvy úplně zakázány (tím pádem se to týkalo i externích vystupujících, našich spolupracujících dobrovolníků, canisterapeuta, faráře aj.) nebo byly návštěvy povoleny pouze za předpokladu splnění přísných hygienických podmínek (návštěvy pouze rodinných příslušníků). Celý chod zařízení a realizace akcí byla ovlivněna dalším zákazem provádět skupinové aktivity (po většinu roku). Činnost sociálně terapeutického oddělení a jejich aktivity s klienty se tedy zacílily na individuální činnost na pokojích nebo ve společenských místnostech za předpokladu splnění maximálního možného počtu osob (dle aktuálně platných nařízení).
- V první polovině r. 2021 byla provedena obměna cca poloviny mechanických polohovatelných lůžek za nová, elektr. ovladatelná (viz výběrové řízení r. 2020).
- Podařilo se realizovat obměnu povrchu šikmin v revitalizovaném parku DS a DZR (výměna mlatového povrchu, který byl již od počátku rekonstrukce nevhodný) za novou, zámkovou dlažbu. Mlatový povrch s přírodním charakterem zůstal zachován pouze na vodorovných plochách.
- Dále se provedly opravy povrchů společných koupelen v Domově pro seniory a Domově se zvláštním režimem, kde došlo po šesti letech denního užívání k poškozením linolea a povrch byl nahrazen epoxidovými stěrkami s vodotěsnou i protiskluzovou úpravou.

SLUŽBY PRO SENIORY A PEČOVATELSKÁ SLUŽBA

SOCIÁLNÍ SLUŽBY:

DOMOV PRO SENIORY A DOMOV SE ZVLÁŠTNÍM REŽIMEM

AKTIVITY PRO KLIENTY V ROCE 2021

LEDEN:

- Omezení programu z důvodu aktuálně platných nařízení
- Individuální činnosti (muzikoterapie, aromaterapie, kondiční cvičení, trénink kognitivních funkcí, reminiscence, stolní hry, sportovní hry, činnosti na podporu jemné motoriky aj.)
- Návštěva zástupců obce Hřensko v zařízení (předání daru – Realistické panenky) (12. 1.)

ÚNOR:

- Zrušení programu z důvodu aktuálně platných nařízení, pouze individuální činnost s klienty

BŘEZEN:

- Zrušení programu z důvodu aktuálně platných nařízení, pouze individuální činnost s klienty

DUBEN:

- Zrušení programu z důvodu aktuálně platných nařízení, pouze individuální činnost s klienty

KVĚTEN:

- Omezení programu z důvodu aktuálně platných nařízení, pouze individuální činnost s klienty
- Projekt: Příběhy kocoura Mikeše – losování výherců a předání cen (20. 5.)

ČERVEN:

- Výlet do města na farmářské trhy (9. 6.)
- Výlet do ZOO Děčín (10. 6.)
- Skupinové a individuální rozhovory s farářem Vladimírem Volrábem (17. 6.)
- Projekt: Příběhy kocoura Mikeše – losování výherců a předání cen (18. 6.)
- Výlet do mýdlárny Rubens v obci Růžová (22. 4.)
- Vystoupení dětí z MŠ Riegrova – třída Jahůdky (24. 6.)

BOHUŽEL Z EPIDEMIOLOGICKÝCH DŮVODŮ
BYL JEJICH POČET A FORMA OMEZENÁ

ČERVENEC:

- Skupinové a individuální rozhovory s farářem Vladimírem Volrábem (8. 7.)
- Grilování + vystoupení harmonikáře (15. 7.)
- Sportovní hry (22. 7.)
- Posezení v restauraci Výpřež (29. 7.)

SRPEN:

- Skupinové a individuální rozhovory s farářem Vladimírem Volrábem (5. 8.)
- Návštěva ze ZOO Děčín (12. 8.)
- Posezení v restauraci Výpřež (13. 8.)
- Výletní jízda po okolí Děčína (20. 8.)
- Zahradní slavnost v DD Bystřany (26. 8.)
- Přednáška a projekce fotografií starého Děčína a Podmokel (31. 8.)

ZÁŘÍ:

- Grilování v parku DS/DZR (2. 9.)
- Posezení v restauraci Výpřež (6. 9.)
- Ukázka exotického ptactva (7. 9.)
- Skupinové a individuální rozhovory s farářem Vladimírem Volrábem (15. 9.)
- Hudební a taneční vystoupení - Duo Ruggieri (16. 10.)
- Zemědělská výstava Libverda (17. 9.)
- Hudební vystoupení Radka Konaře (pásmo skladeb Karla Gotta) (23. 9.)

ŘÍJEN:

- Hudební zábava v Klubu seniorů Zlatý podzim (1. 10.)
- Návštěva Útulku pro opuštěná a toulavá zvířata (4. 10.)
- Vystoupení Severočeské filharmonie (8. 10.)
- Skupinové a individuální rozhovory s farářem Vladimírem Volrábem (14. 10.)
- Setkání klientů s vedením DS/DZR (21. 10.)

SLUŽBY PRO SENIORY A PEČOVATELSKÁ SLUŽBA

SOCIÁLNÍ SLUŽBY:

DOMOV PRO SENIORY A DOMOV SE ZVLÁŠTNÍM REŽIMEM

AKTIVITY PRO KLIENTY V ROCE 2021

LISTOPAD:

- Skupinové a individuální rozhovory s farářem Vladimírem Volrábem (11. 11.)
- Projekt českého rozhlasu – Ježíškova vnoučata, VI. ročník (v průběhu celého měsíce)
- Hudební zábava v Klubu seniorů Zlatý podzim (26. 11.)

PROSINEC:

- Projekt českého rozhlasu – Ježíškova vnoučata, V. ročník (v průběhu celého měsíce)
- Návštěva skautského oddílu Stopa s Klárou Ryskovou (vystoupení + předání dárečků) (6. 12.)
- Předání dárečků od MŠ Liliová (10. 12.)
- Předání dárečků od MŠ Jalůvčí (14. 12.)
- Předání dárečků od klubu jógiček (15. 12.)
- Předání vánočních dárků věnovaných ZŠ Kamenická (17. 12.)
- Vánoční posezení s promítáním fotografií za rok 2021 (16. 12.)
- Předání dárků od Speciální základní školy, Speciální mateřské školy a Praktické školy Děčín (20. 12.)
- Předání přáníček od školní družiny ZŠ Boletice (20. 12.)
- Předání přáníček od 9.B ZŠ Komenského (21. 12.)
- Předání přáníček a obrázků od MŠ Povrly (21. 12.)
- Předání dárků od MŠ Rakovnická a MŠ Březová (22. 12.)
- Vánoční pěvecké vystoupení Doubravky Dostálové a přátel z DAMU (22. 12.)
- Předání dárků od paní Miluše Hartmanové (22. 12.)
- Předání dárečků od dobrovolnice paní Rážkové (23. 12.)
- Pěvecké vystoupení (rodina Skřivánkových) (24. 12.)

Mezi aktivity prováděné individuální formou v roce 2021 patřily:

- reminiscenční terapie,
- muzikoterapie,
- bazální stimulace,
- kondiční cvičení,
- práce s PC, tabletem, Spoteee, interaktivním terapeutickým stolem Funtronic,
- ruční práce,
- canisterapie,
- individuální činnosti (předčítání, poslech hudby),
- ergoterapie (individuální x skupinová, cílená x kondiční).

Mimo zavedené aktivity se klienti mohli i nadále věnovat dalším volnočasovým aktivitám, které měly kulturní, společenský a sportovní charakter.

V roce 2021 poskytlo středisko podporu a péči celkem 117 klientům/klientkám, z toho Domov pro seniory 63 a Domov se zvláštním režimem 54.

SLUŽBY PRO SENIORY A PEČOVATELSKÁ SLUŽBA

SOCIÁLNÍ SLUŽBA: PEČOVATELSKÁ SLUŽBA

sídlo | Krásnostudenecká 1362/104, 405 02 Děčín VI
vedoucí úseku | Mgr. Lenka Baldinová

Posláním Pečovatelství je zajištění pravidelné pomoci, podpory a péče ve spolupráci s rodinou a zároveň minimalizování rizika prohlubování závislosti na poskytované službě. Podpora a pomoc pečovatelské služby vychází vždy z individuálních potřeb jednotlivých uživatelů, při výkonu činnosti je vždy respektována uživatelova důstojnost a jeho základní lidská práva.

ROZSAH POSKYTOVANÝCH SLUŽEB:

- pomoc při zvládnání běžných úkonů péče o vlastní osobu,
- pomoc při osobní hygieně nebo poskytnutí podmínek pro osobní hygienu,
- poskytnutí stravy nebo pomoc při zajištění stravy,
- pomoc při zajištění chodu domácnosti,
- zprostředkování kontaktu se společenským prostředím,
- základní sociální poradenství,
- fakultativní služby.

AKTIVITY V ROCE 2021:

- členství v asociaci ČAPS, APSS,
- zastoupení v Komunitním plánování (Komunitní skupina Seniorů),
- zastoupení ve Střednědobém plánování rozvoje sociálních služeb ÚK,
- systém individuálního plánování péče,
- vzdělávání personálu,
- anketa spokojenosti zaměstnanců,
- informační schůzky s klienty a personálem PS,
- anketa spokojenosti klientů.

ROK 2021

Služba byla poskytována v domácnostech klientů v rámci města Děčín (dále pak v ambulantních bezbariérových koupelnách v Děčíně VI, Krásnostudenecká 30 a Děčíně IX, Jindřichova 337.)

- Od ledna 2021 byla trvale nastavena změna provozní doby PO-NE od 07:00 do 21:00 hod. Bylo upraveno personální zajištění služby, aby kapacita služby co nejvíce odpovídala požadavkům klientů. Proběhlo navýšení počtu zaměstnanců v přímé péči ze 17 na 19 pracovníků.
- Došlo k rozšíření cílové skupiny o děti 0-18 let. V současné době je cílová skupina pečovatelské služby věkově neomezená.
- Od října 2021 došlo ke zrušení neekonomického rozvozu obědů ze školní jídelny. U všech zájemců byly rozvozy nahrazeny komerční službou, ev. nákupem potravin.

**V roce 2021 měla Pečovatelství služba 174 aktivních klientů
(1 dítě, 46 mužů a 127 žen).**

SLUŽBY PRO OSOBY SE ZDRAVOTNÍM POSTIŽENÍM

STŘEDISKO

3

kontaktní adresa	Krásnostudenecká 1525/30, 405 02 Děčín IV
vedoucí střediska	Bc. Lucie Písařková
zástupkyně vedoucí	Bc. Jana Trojanová

DOMOV PRO OSOBY SE ZDRAVOTNÍM POSTIŽENÍM



místo poskytování	Krásnostudenecká 1525/30, 405 02 Děčín VI
vedoucí úseku	Bc. Sabina Šmídová
zástupkyně vedoucí	Bc. Jitka Studená

Posláním služby je poskytovat pobytovou sociální službu dospělým lidem s mentálním nebo kombinovaným postižením z Ústecka, kterým jejich sociální situace neumožňuje zajištění potřebné péče v rodinném prostředí, případně s podporou terénních nebo ambulantních služeb. Společně s osobami plánovat a realizovat cíle spolupráce způsobem, který jim umožní co nejvíce se přiblížit běžnému způsobu života a zároveň směřuje k co nejdelšímu zachování jejich dovedností.

SLUŽBY PRO OSOBY SE ZDRAVOTNÍM POSTIŽENÍM

DOMOV PRO OSOBY SE ZDRAVOTNÍM POSTIŽENÍM

ROZSAH POSKYTOVANÝCH SLUŽEB:

- základní sociální poradenství,
- poskytnutí ubytování,
- poskytnutí stravy,
- pomoc při zvládnání běžných úkonů péče o vlastní osobu,
- pomoc při osobní hygieně nebo poskytnutí podmínek pro osobní hygienu,
- výchovné, vzdělávací a aktivizační činnosti,
- zprostředkování kontaktu se společenským prostředím,
- sociálně terapeutické činnosti,
- pomoc při uplatňování práv, oprávněných zájmů a při obstarávání osobních záležitostí,
- zdravotní péče, včetně péče ošetrovatelské a preventivní,
- fakultativní služby.



SLUŽBY PRO OSOBY SE ZDRAVOTNÍM POSTIŽENÍM

DOMOV PRO OSOBY SE ZDRAVOTNÍM POSTIŽENÍM

ROK 2021

Počátkem roku 2021 došlo k přestěhování sociální služby, a to z důvodu plánované rekonstrukce původní budovy. Od 24. 2. 2021 je tedy sociální služba poskytována v provizorních prostorech, v přízemním podlaží bývalého domu s pečovatelskou službou. Klienti Domova pro osoby se zdravotním postižením si v rámci možností přivykli na nové prostředí. Na druhou stranu zde není možnost využívat zahradu, chybí zde prostory pro realizaci společných aktivit, kde by se mohli klienti scházet, kuchyňka pro nácvik vaření, či jídelna. Již nyní víme, že v provizorních prostorech bude sociální služba poskytována delší dobu, než se původně plánovalo, a to z důvodu zjištěných komplikací při realizaci stavby.

Domov pro osoby se zdravotním postižením se zaměřuje na klienty s potřebou vysoké míry podpory a na zajišťování jejich individuálních potřeb. Aktivizační činnosti jsou vždy přizpůsobeny skladbě klientů. Naším dlouhodobým cílem je zajistit klientům takovou péči, aby byly zachovány jejich schopnosti a dovednosti v maximální možné míře a aby byl podpořen jejich rozvoj. Podařilo se úspěšně využívat vnější zdroje zejména v oblasti začleňování se do místní komunity, udržení společenských kontaktů, zpřijemnění a aktivní prožívání dnů. Využívaly se i možnosti v blízkém okolí zařízení.

Byla obnovena spolupráce se středními a vysokými školami se zaměřením na oblast sociální práce. Studenti se aktivně podíleli na realizaci volnočasových aktivit či tvorbě individuálních plánů v alternativní podobě (piktogramy).

Také v roce 2021 byl chod zařízení v mnohém ovlivněn opatřeními proti šíření nákazy covid-19. Očkování, testování, respirátory, to vše se týkalo i našich klientů stejně jako každého jiného občana.

AKTIVITY PRO KLIENTY V ROCE 2021

Aktivity odpovídají schopnostem a dovednostem klientů, mají za cíl zlepšovat, udržovat soběstačnost klienta a posilovat jeho psychickou i fyzickou kondici. Díky částečnému rozvolnění opatření proti šíření nákazy covid-19 v průběhu roku se mohli klienti účastnit svých oblíbených aktivit. Navštěvovali kino, zámek, restaurace či cukrárny, chodili ke kadeřnici či na masáže. S ohledem na zhoršující se mobilitu klientů jsme začali využívat dopravu Minibusem, a to v rámci fakultativní služby, kterou naše organizace zajišťuje.

Díky očkování byly obnoveny společenské aktivity přímo v Domově. Klienti si rádi společně poseděli u kávy, popovídali si o aktuálních tématech, ale také rádi zavzpomínali na minulost. Oblíbené bylo hraní společenských her či jednoduché výtvarné činnosti.

Individuálně trávili klienti čas procházkami, prohlížením knih, předčítáním, sledováním TV, procvičováním paměti, procvičováním těla, a to jak jemné, tak hrubé motoriky. Někteří si rádi dopřávali perličkovou lázeň chodidel.

Klienti se čas od času podíleli na přípravě jednoduchých pokrmů, jako jsou pomazánky, jednohubky, saláty, moučníky.

Dva klienti navštěvovali sociální rehabilitaci v o.s. Jurta. Jednomu klientovi byly na jeho přání zajištěny návštěvy katolického faráře.

V roce 2021 poskytl Domov pro osoby se zdravotním postižením Krásnostudenecká č.p. 30 (přechodně od 02/2021) 19 klientům.

SLUŽBY PRO OSOBY SE ZDRAVOTNÍM POSTIŽENÍM

DENNÍ STACIONÁŘ DOMINO

místo
poskytování
vedoucí
úseku

Žerotínova 200/1, 405 02 Děčín III

Bc. Jitka Studená

Denní stacionář je sociální služba pro lidi se zdravotním (zejména mentálním) postižením a pro lidi s chronickým duševním onemocněním od 16 let. Stacionář umožňuje klientům trávit čas aktivním způsobem dle jejich individuálních potřeb v době, kdy se jim jejich blízcí nemohou věnovat.

ROZSAH POSKYTOVANÝCH SLUŽEB:

- základní sociální poradenství,
- pomoc při zvládání běžných úkonů péče o vlastní osobu,
- pomoc při osobní hygieně nebo poskytnutí podmínek pro osobní hygienu,
- poskytnutí stravy,
- výchovné, vzdělávací a aktivizační činnosti,
- zprostředkování kontaktu se společenským prostředím,
- sociálně terapeutické činnosti,
- pomoc při uplatňování práv, oprávněných zájmů a při obstarávání osobních záležitostí,
- fakultativní služby.



ROK 2021

I tento rok znamenal pro Denní stacionář Domino, stejně jako pro jiné sociální služby, částečná omezení z důvodu proti epidemiologických opatření. Některé plánované akce musely být zrušeny či posunuty. I přes tyto komplikace se nám v minulém roce podařilo realizovat dvě veřejné výstavy v prostoru Denního stacionáře (velikonoční a vánoční), díky kterým jsme měli možnost prezentovat výrobky klientů a v rámci veřejné sbírky získat finanční podporu. I v tomto roce bylo nejdůležitějším úkolem sociální služby pracovat s klienty na zklidnění napjaté atmosféry, naučit se společně žít v psychicky náročné době, snažili jsme se jim vysvětlit aktuální stav přijatelnou formou, učili jsme je, jakým způsobem se chovat, abychom minimalizovali riziko nákazy a zároveň si uchovali duševní zdraví (postup při dezinfekci rukou, nošení roušek, bezpečné chování v obchodě, MHD, v jídelně...). Snažili jsme se maximálně přiblížit normálnímu provozu, věnovat se různým aktivizačním činnostem rozvíjejícím a upevňujícím jejich schopnosti a dovednosti získané v běžném životě. Interakce se společenským prostředím (návštěvy společenského prostředí – kina, knihovna, kavárny, restaurace, muzea...) byla omezena, ale ne v takové míře jako v roce předchozím. Zaměřovali jsme se na ostatní aktivizační činnosti a principy soužití klientů v denním stacionáři i mimo něj. Velký význam měla pro klienty možnost účastnit se všech činností, kde se mohli odreagovat, uvolnit se a mohli uplatnit svoji manuální zručnost a výtvarné citění. Denní stacionář umožnil svým klientům aktivně a smysluplně trávit čas v době, kdy se jim nemohou věnovat jejich blízcí, zaměstnanci stacionáře vytvořili příjemný prostor pro setkávání se vrstevníky v rámci společenského začleňování a získávání sociálních a komunikačních kompetencí.

SLUŽBY PRO OSOBY SE ZDRAVOTNÍM POSTIŽENÍM

DENNÍ STACIONÁŘ DOMINO

AKTIVITY PRO KLIENTY V ROCE 2021

I v roce 2021 se klienti denního stacionáře věnovali **aktivizačním činnostem** rozvíjejícím jejich schopnosti a dovednosti s nezbytným individuálním přístupem a důrazem na přiměřenou podporou. Mezi **aktivizační činnosti** patří **nácviky běžných denních činností** (vaření, pečení, úklid), potom **sociálně terapeutické činnosti** (telefonování, realizace nákupu, manipulace a hospodaření s penězi, cestování veřejnými dopravními prostředky, etiketa ve společnosti atd.). **Rozvoj pohybových funkcí** probíhá díky procházkám v přírodě, cestování a pravidelnému kondičnímu cvičení s hudbou. Velice oblíbené u našich klientů jsou procházky po místní cyklostezce podél řeky Labe. Věnujeme se i **rozvoji kognitivních funkcí** našich klientů (prostorová orientace, posilování paměti, nácvik používání počítače s internetem, procvičování čtení, psaní, počítání, trénink koncentrace, poznávání...), vše probíhá příjemnou, nenásilnou formou, která klienty zaujme a baví, např. i prostřednictvím her deskových, slovních, paměťových, karetních, počítačových kvízů. Také podporujeme klienty v **uplatňování jejich práv a zájmů**, například při kontaktu s úřady a veřejnými institucemi.

Velice oblíbená u klientů je **výtvarná činnost** – tvorba výrobků, např. sezónní dekorace, polštářků, tašek, mýdel, výrobků z korálků textilních a dřevěných předmětů k propagačním účelům a mnoho dalších výrobků z přírodních materiálů apod. Ve spolupráci s propagační sekci Centra sociálních služeb Děčín, příspěvkové organizace a Knihovnou Děčín je již druhým rokem v provozu propagační vitrína s výrobky klientů denního stacionáře a v rámci veřejné sbírky si návštěvníci knihovny mohou pořídit dáreček pro sebe či své blízké. Výrobky ve vitríně jsou pravidelně obměňovány s přihlédnutím k ročnímu období.

V rámci **společenských, kulturních volnočasových aktivit**, pokud byla možnost, klienti navštívili expozici s ukázkou tropických rostlin a zvířat – Rajske ostrovy, podívali se lodí do obce Hřensko, dále navštívili expozice v Muzeu Děčín, Zoo Děčín, Zámek Děčín se zahradami a Mariánskou loukou, v neposlední řadě také klienti navštěvovali městskou knihovnu, v rámci oslavy narozenin návštěvy oblíbené kavárny atd.

Spolupracujeme nejen s různými organizacemi z okolního společenského prostředí (o.s. Slunečnice, o.p.s. Jurta), ale i v rámci Centra sociálních služeb Děčín, příspěvkové organizace.



V roce 2021 využilo služeb Denního stacionáře DOMINO 10 klientů.

SLUŽBY PRO OSOBY SE ZDRAVOTNÍM POSTIŽENÍM

CHRÁNĚNÉ BYDLENÍ

kontaktní místo	Pohraniční 462/3, 405 02 Děčín II
domácnosti	Příbramská ul., Děčín IV Pohraniční ul., Děčín I Hrnčířská ul., Děčín I Přemyslova ul., Děčín III
vedoucí úseku	Bc. Jitka Studená
zástupkyně vedoucí	Bc. Sabina Šmídová

Chráněné bydlení umožňuje dospělým lidem se zdravotním, mentálním nebo kombinovaným postižením z Ústeckého kraje žít v běžné domácnosti v městské zástavbě v Děčíně. Služba vychází z individuálních potřeb a přání jednotlivých klientů. Je zaměřena především na podporu soběstačnosti a samostatnosti klientů, tzn. že podpora ze strany poskytovatele je postupně nahrazována aktivitou samotných klientů. Cílem poskytované služby je vedení běžného způsobu života klienta v maximální možné míře, zvyšování jeho sociální nezávislosti. Největší důraz při poskytování služeb je kladen na individuální přístup ke každému klientovi, na rovnoprávnost, partnerství mezi klientem a poskytovatelem.

ROZSAH POSKYTOVANÝCH SLUŽEB:

- základní sociální poradenství,
- poskytnutí stravy nebo pomoc při zajištění stravy,
- poskytnutí ubytování,
- pomoc při zajištění chodu domácnosti,
- pomoc při osobní hygieně nebo poskytnutí podmínek pro osobní hygienu,
- výchovné, vzdělávací a aktivizační činnosti,
- zprostředkování kontaktu se společenským prostředím,
- sociálně terapeutické činnosti,
- pomoc při uplatňování práv, oprávněných zájmů a při obstarávání osobních záležitostí,
- fakultativní služby.



SLUŽBY PRO OSOBY SE ZDRAVOTNÍM POSTIŽENÍM

CHRÁNĚNÉ BYDLENÍ

ROK 2021

Ani rok 2021 se neobešel bez opatření proti epidemii onemocnění covid-19. Díky svědomité práci našich zaměstnanců a realizaci hygienických pravidel našimi klienty se nám podařilo, že žádný z klientů chráněného bydlení se koronavirem nenakazil. I tento rok byla nejdůležitějším úkolem snaha o psychickou a fyzickou pohodu našich klientů, aby se jim společně v domácnostech spokojeně žilo i přes omezení související s prevencí nákazy. Důležité také bylo udržování samostatnosti klientů zejména v oblasti vaření a hospodaření v domácnostech, v lepší orientaci ve městě a okolí. Převažující metodou práce s klientem je poradenství, poskytnutí informací, terapeutická podpora, bezprostřední dopomoc a nácvik potřebných dovedností, klienti více rozhodují o vlastních záležitostech a je respektována jejich dospělá role. Podařilo se zvelebit bezprostřední okolí jednotlivých domácností, včetně doplnění novým nábytkem a pomůckami pro zlepšení životních podmínek klientů. Snažili jsme udržet životní vitalitu klientů na co nejvyšší úrovni a nabízet smysluplné denní aktivity a naplnění volného času. V tomto roce se nám podařilo realizovat přemístění tří klientů, kteří již svými schopnostmi nesplňovali požadavky služby Chráněné bydlení (dále CHB), do služby Domov pro osoby se zdravotním postižením. Spolupracujeme s různými organizacemi v našem regionu (zejm. o.p.s. Jurta, o.s. Slunečnice), které poskytují široké spektrum služeb, což přispívá k lepšímu začleňování klientů do běžného společenského prostředí.



SLUŽBY PRO OSOBY SE ZDRAVOTNÍM POSTIŽENÍM

CHRÁNĚNÉ BYDLENÍ

AKTIVITY PRO KLIENTY V ROCE 2021

Aktivity klientů chráněného bydlení jsou různorodé. Nejvíce se naši klienti věnovali aktivitám spojeným s běžným chodem domácnosti, což obnáší procvičování dovedností v oblasti přípravy stravy (vaření, pečení), nákupů, úklidu, péče o prádlo, péče o zahradu atd. Nezbytný je individuální přístup ke klientům, rozvoj či udržení jejich schopností a dovedností a také volba vhodné míry podpory. V rámci volnočasových aktivit se klienti rádi věnují výtvarným činnostem (výroba sezónních dekorací, navlékání korálků, šití, ruční práce), čtení, procvičování kognitivních funkcí (trénink paměti, poznávání rostlin, zvířat, tematické povídání, pexeso, deskové a slovní hry, využívání počítače s internetem). Rozvoj pohybových funkcí klienti realizují díky procházkám v přírodě, kondičnímu cvičení, protahování. Také se v případě zájmu a možností mohou účastnit společenských, kulturních i sportovních akcí, které jim nabízí naše město a blízké okolí. Spolupracujeme se sociálními organizacemi v našem městě (o.s. Slunečnice, o.p.s. Jurta), snažíme se o návaznost a propojenost aktivizačních činností klienta v obou službách. Pokud měli klienti zájem, mohli se zúčastnit různých výletů a vycházek ve městě, v blízkém okolí např.: procházky na Kvádrberku, Mariánské louce, návštěva mydlárny Rubens v Růžové s možností tvorby vlastního výrobku, návštěva Botanické zahrady Liberec, návštěva Muzea skla a bižuterie v Jablonci nad Nisou, výlet lanovkou na Větruši v Ústí nad Labem (zrcadlové bludiště), cesta podél Ploučnice k jezu, návštěva zámeckých zahrad (procházka a spojená s návštěvou kavárny „Na Cestě“ (zde se naši klienti mohli inspirovat, měli možnost nahlédnout, jak probíhá pracovní trénink), návštěva ZOO Děčín, procházka po cyklostezce s návštěvou zahradnictví Hit Flora se zvířaty.

Proběhly i návštěvy kina, kulturního hudebního programu v Rogalu. V neposlední řadě si klienti Chráněného bydlení (dále CHB) užívali společného setkávání při grilování na zahradě v CHB Přemyslova. Velice milou událostí bylo vyjádření slibu věrnosti klientského páru, který společně žije již delší dobu, vše se odehrálo v kruhu jejich nejbližších ve velmi příjemné atmosféře.



V roce 2021 využilo služeb Chráněného bydlení 29 klientů.

INTERVENČNÍ SLUŽBY

STŘEDISKO

6

sídlo	Fügnerova 665/18, 405 02 Děčín I
vedoucí střediska	Mgr. Lenka Plicková
zástupkyně vedoucí	Bc. Vladimíra Andrassy

DĚČÍNSKÉ DOLÉČOVACÍ CENTRUM SLUŽBY NÁSLEDNÉ PÉČE



sídlo	Fügnerova 665/18, 405 02 Děčín I
vedoucí úseku	Bc. Eva Rathouská
zástupkyně vedoucí	Bc. Jana Šupková

Děčínské doléčovací centrum je odborné pobytové a ambulantní zařízení v oblasti drogové problematiky. Věnujeme se lidem, kteří jsou závislí na drogách, alkoholu a dále patologickým hráčům. Svou péčí zaměřujeme na osvojování si sociálních a psychických dovedností, které přispívají k znovuvytvoření nebo udržení abstinence a na podporu rodinného systému zatíženého závislým chováním.

INTERVENČNÍ SLUŽBY

DĚČÍNSKÉ DOLÉČOVACÍ CENTRUM SLUŽBY NÁSLEDNÉ PÉČE

ROZSAH POSKYTOVANÝCH SLUŽEB:

- sociálně terapeutické činnosti,
- zprostředkování kontaktu se společenským prostředím,
- pomoc při uplatňování práv, oprávněných zájmů a obstarávání osobních záležitostí,
- poskytování ubytování pro abstinující osoby ve věku od 18 let,
- vytvoření podmínek pro samostatnou přípravu stravy nebo pomoc s přípravou stravy.

ROK 2021

Taktéž i rok 2021 byl bohužel poznamenán pandemií covid-19, nouzovým stavem a s tím spojenými opatřeními. Čelili jsme bohužel také opakovanému výskytu tohoto onemocnění přímo na naší pobytové službě. Proto jsme i v tomto roce byli několikrát nuceni omezit skupinová setkání našich klientů. Nicméně se nám díky tomu podařilo zachovat všechny individuální služby v maximální možné míře. Ještě více jsme v této době začali my, naši klienti i žadatelé o naše služby pro komunikaci využívat alternativní způsoby prostřednictvím internetu. Tento způsob práce se nám v loňském roce velmi osvědčil.

V roce 2021 poskytlo Děčínské doléčovací centrum sociální služby následné péče celkem 31 klientům, s průměrným věkem 36 let u uživatelů nealkoholových drog a 43 let u klientů se základní drogou alkohol.

AKTIVITY V ROCE 2021

I přesto, že byl loňský rok pro pracovníky i pro klienty velmi náročný, ať už z důvodu omezení poskytovaných služeb, nebo z důvodu přímého výskytu onemocnění na pobytové službě, podařilo se nám naplánovat hned několik programových změn, které, jak doufáme, povedou ke zkvalitnění našich služeb. Tyto změny v loňském roce prošly odbornými konzultacemi v rámci supervizí, konzultacemi s pověřenými nadřízenými a doladováním výsledku v rámci porad týmu. V roce 2022 tyto programové změny chceme začít uskutečňovat a následně vyhodnotit jejich efektivitu při poskytování našich služeb.

V roce 2021 poskytlo Děčínské doléčovací centrum sociální služby Následné péče celkem 31 klientům s průměrným věkem 36 let u uživatelů nealkoholových drog a 43 let u klientů se základní drogou alkohol.

INTERVENČNÍ SLUŽBY

DĚČÍNSKÉ DOLÉČOVACÍ CENTRUM ODBORNÉ SOCIÁLNÍ PORADENSTVÍ

sídlo	Fügenerova 665/18, 405 02 Děčín I
vedoucí úseku	Bc. Eva Rathouská
zástupkyně vedoucí	Bc. Jana Šupková

Posláním odborného sociálního poradenství v Děčínském doléčovacím centru je podpora osob, které jsou závislé nebo mají problém s drogami, alkoholem, internetem, PC hrami, automaty apod. a rozhodly se jej aktivně řešit. Dále také blízkým závislých a experimentujících osob. Podpora je zaměřena na osvojování si sociálních a psychických dovedností, které přispívají k znovuvytvoření nebo udržení abstinence a na podporu rodinného systému zatíženého závislým chováním.

ROZSAH POSKYTOVANÝCH SLUŽEB:

- zprostředkování kontaktu se společenským prostředím: zprostředkování navazujících služeb,
- sociálně terapeutické činnosti: poskytnutí poradenství v oblastech orientace v sociálních systémech, práva, psychologie a v oblasti vzdělávání,
- pomoc při uplatňování práv, oprávněných zájmů a při obstarávání osobních záležitostí: pomoc při vyřizování běžných záležitostí, pomoc při obnovení nebo upevnění kontaktu s přirozeným sociálním prostředím.

ROK 2021

Služba odborného sociálního poradenství je ve zkvalitňování života klientů, jichž se dotýká problematika závislostí, zapojena stejnou měrou jako služba následné péče.

V roce 2021 službu využilo celkem 57 klientů z toho 20 uživatelů nealkoholových drog s průměrným věkem 35 let, 21 klientů se základní drogou alkohol a průměrným věkem 45 let, 3 patologičtí hráči s věkovým průměrem 31 let a 13 klientů z řad nejbližších rodinných příslušníků s průměrným věkem 41 let.

AKTIVITY V ROCE 2021

V loňském roce jsme se v rámci zviditelnění našich služeb odborného sociálního poradenství zaměřili na zintenzivnění spolupráce s místními praktickými lékaři. V rámci PR byl vytvořen pro lékaře informační dopis popisující naše služby a ten jim byl předán společně s našimi letáky. Díky této spolupráci jsme následně zaznamenali nárůst klientů, kteří se nemají s problematikou závislostí kam obrátit. Ať už se jednalo přímo o osoby ohrožené závislostí, tak ale také o jejich blízké rodinné příslušníky. I u nich jsme zaznamenali větší zájem o naše služby oproti předcházejícímu roku. Tato spolupráce se tedy ukázala zatím jako velice efektivní.

V roce 2021 službu Odborné sociální poradenství využilo celkem 57 klientů, z toho 20 uživatelů nealkoholových drog s průměrným věkem 35 let, 21 klientů se základní drogou alkohol a průměrným věkem 45 let, 3 patologičtí hráči s věkovým průměrem 31 let a 13 klientů z řad nejbližších rodinných příslušníků s průměrným věkem 41 let.

INTERVENČNÍ SLUŽBY

KONTAKTNÍ CENTRUM

sídlo | Teplická 31/45, 405 02 Děčín IV
vedoucí úseku | Bc. Martin Peč

Posláním Kontaktního centra je minimalizace zdravotních a sociálních rizik tak, aby uživatelé drog neohrožovali sami sebe ani společnost. Cílem je podpora ke změně rizikového chování a její udržení. Dále se věnujeme blízkým závislých a experimentujících osob.

ROZSAH POSKYTOVANÝCH SLUŽEB:

- pomoc při uplatňování práv, oprávněných zájmů a při obstarávání osobních záležitostí,
- sociálně terapeutické činnosti,
- poskytnutí podmínek pro osobní hygienu.

ROK 2021

Také v roce 2021 se naše služba musela vyrovnat s pandemií virové choroby covid-19. V souladu s vládními nařízeními, metodickými pokyny MPSV a krizovým plánem našeho střediska jsme byli nuceni do 31. 5. 2021 uzavřít kontaktní místnost, a omezit tak přímou práci s klienty. Protože uzavřením kontaktní místnosti bylo klientům znemožněno využívat potravinového servisu, rozhodli jsme se, že po dobu trvání nouzového stavu jim bude potravinový servis zprostředkováván mimo kontaktní místnost přes výdejní dveře a že si potraviny mohou registrovaní klienti výjimečně odnést ke konzumaci s sebou. Klienti si mohli samozřejmě měnit HR materiál a využít hygienický servis. Sociální práce a poradenství zůstaly též nedotčeny.

Za rok 2021 bylo v rámci výměnného programu vydáno 109242 injekčních setů.

AKTIVITY V ROCE 2021

Ani rok 2021 se nevyhnul pandemii covid-19. Tato mimořádná situace měla i v tomto roce dopad na fungování naší služby. Stejně jako v minulém roce jsme byli nuceni např. omezit skupinové setkávání, konkrétně kontaktní místnost. Naším cílem bylo zachování služeb v co nejširším měřítku. Základní služby tak byly zajištěny a pokryty. Klienti mohli měnit HR materiál a využít hygienický servis.

V roce 2021 služby KC vyhledalo celkem 215 klientů (149 mužů a 66 žen) Věkový průměr je 36 let. V roce 2021 jsme přijali do služby 25 nových osob. Naše zařízení evidovalo v minulém roce 162 osob, které mají status rizikových nitrožilních uživatelů drog. Za rok 2021 bylo v rámci výměnného programu vydáno 109 242 injekčních setů.

INTERVENČNÍ SLUŽBY

TERÉNNÍ PROGRAMY

sídlo | Teplická 31/45, 405 02 Děčín IV
vedoucí úseku | Bc. Martin Peč

Posláním je vyhledávání a kontakt s uživateli drog přímo v jejich přirozeném prostředí a následná snaha o minimalizaci zdravotních a sociálních rizik.

ROZSAH POSKYTOVANÝCH SLUŽEB:

- pomoc při uplatňování práv, oprávněných zájmů a při obstarávání osobních záležitostí,
- zprostředkování kontaktu se společenským prostředím.

ROK 2021

Také v roce 2021 se naše služba musela vyrovnat s pandemií virové choroby covid-19. Na rozdíl od minulého roku terénní programy fungovaly víceméně bez omezení. Významnější omezení způsobovaly karantény, ať už pracovníků samotných nebo dětí a rodinných příslušníků. Všechny činnosti (primárně jde o výměnný program – výměna injekčních setů a distribuce HR materiálu) však byly zajištěny a pokryty.

AKTIVITY V ROCE 2021

Za rok 2021 bylo v rámci výměnného programu vydáno 17 216 injekčních setů. V rámci terénních programů byl ve městě Děčín nalezen a zajištěn pohozený injekční materiál v počtu 1260 kusů.

V roce 2021 jsme společně se zástupci města České Kamenice dospěli k závěru, že smlouva o spolupráci v dalším roce nebude obnovena, a to z důvodu malého využití našich terénních služeb. V roce 2022 tak budeme mimo město Děčín dojíždět v rámci výkonu TP pouze do Benešova nad Ploučnicí a Jílového.

V roce 2021 služby TP vyhledalo celkem 129 klientů (95 mužů a 34 žen). Věkový průměr klientů v terénním programu je 37 let. Naše služba evidovala v minulém roce 94 osob, které patří do kategorie rizikových nitrožilních uživatelů drog.

Za rok 2021 bylo v rámci výměnného programu vydáno 17 216 injekčních setů. V rámci terénních programů byl ve městě Děčín nalezen a zajištěn pohozený injekční materiál v počtu 1260 kusů.

INTERVENČNÍ SLUŽBY

AZYLOVÝ DŮM PRO MUŽE A MATKY S DĚTMI

sídlo	Řecká 1216/19, 405 02 Děčín VI
vedoucí úseku	Bc. Vladimíra Andrassy
zástupce vedoucí	Bc. Stanislav Rychnovský

Posláním je poskytnout ubytování a sociální poradenství matkám a otcům s nezletilými dětmi, těhotným ženám a mužům bez střechy nad hlavou, a to po nezbytně nutnou dobu, než překonají svou nepříznivou sociální situaci spojenou se ztrátou bydlení. Příjemcům služeb poskytujeme poradenství, podporu, pomoc a motivujeme je k návratu do běžné společnosti.

ROZSAH POSKYTOVANÝCH SLUŽEB:

Poskytnutí stravy nebo pomoc při zajištění stravy:

- vytvoření podmínek pro samostatnou přípravu nebo pomoc s přípravou stravy.

Poskytnutí ubytování:

- ubytování po dobu zpravidla nepřevyšující 1 rok,
- umožnění celkové hygieny těla,
- vytvoření podmínek pro zajištění úklidu, praní a žehlení osobního prádla, výměny ložního prádla.

Pomoc při uplatňování práv, oprávněných zájmů a při obstarávání osobních záležitostí:

- pomoc při vyřizování běžných záležitostí vyplývajících z individuálních plánů,
- pomoc při obnovení nebo upevnění kontaktu s rodinou a pomoc a podpora při dalších aktivitách podporujících sociální začleňování osob, včetně uplatňování zákonných nároků a pohledávek.



INTERVENČNÍ SLUŽBY

AZYLOVÝ DŮM PRO MUŽE A MATKY S DĚTMI

ROK 2021

I v roce 2021 jsme pokračovali v opatřeních proti nemoci covid-19. Bohužel ani nám se toto onemocnění nevyhnulo a zaznamenali jsme jeden případ této nemoci. V této situaci nám velmi pomohl krizový plán, jehož součástí bylo vytvoření karanténních prostor, kde klientka s nemocí mohla být umístěná a zároveň jí byl poskytnut veškerý komfort (samostatné sociální zařízení, kuchyně, pokoj), to vše oddělené od ostatních klientů služby. Zaměstnanci měli k dispozici všechny dostupné ochranné prostředky, dezinfekční přístroje (generátor ozónu, Nocospray) a provedli ohniskovou dezinfekci objektu. Nadále probíhala pravidelná dezinfekce všech prostor azylového domu. Zaměstnanci dbali na dodržování vládních opatření a šířili osvětu mezi klienty zařízení. Díky jejich úsilí byl zaznamenán výskyt nemoci pouze u jedné klientky, která se nemocí nakazila při návštěvě svých známých, a dále se v zařízení onemocnění nešířilo. Prostory jsme pak během roku využili i pro další klienty, kteří byli umístěni do karantény do doby výsledku PCR testu.

Nadále pokračujeme ve spolupráci s Potravinovou bankou Ústeckého kraje, z. s., díky níž jsme zapojeni v projektu MPSV - „Potravinová a materiální pomoc nejchudším osobám“ a následně hypermarketům Albert a Tesco v Děčíně. V rámci této spolupráce jsme mohli zajistit klientům, kteří mají minimální či žádné finanční zajištění základní potraviny, hygienické prostředky, základní oblečení a domácí potřeby. V dubnu a listopadu 2021 proběhla Národní potravinová sbírka v Tesco Děčín, ve které se celkem vybralo 1378,5 kg trvanlivých potravin a 276 kg drogistického zboží. Při zajištění těchto sbírek nám pomáhali jak klienti našich služeb, tak celkem 26 dobrovolníků.

Velký dík patří i našim dlouholetým sponzorům manželům Bezákovým, kteří nám pravidelně každý měsíc přispívají a umožňují nám tak podporovat matky s dětmi, které mají akutní nedostatek financí například na zakoupení léků, nebo důležitých potřeb pro děti (školní pomůcky, průkazky na MHD apod.)

Z těchto prostředků také můžeme nakoupit materiál na aktivity matek s dětmi (výtvarná činnost), či kulturní vyžití. Velice si vážíme i pomoci Římskokatolické farnosti, děkanství Děčín zastoupené panem Mgr. Tomášem Kubou, který přispěl finančními prostředky na přenocování potřebných v období velkých mrazů a také na volnočasové aktivity klientů AD.

Poděkování patří i společnosti Tesco Děčín v čele s paní Ing. Stanislavou Ďurdákovou a všem zaměstnancům za velkou pomoc při organizování potravinových sbírek, za spolupráci v průběhu celého roku a také za nádherné vánoční dárky pro děti z AD.

Velmi si vážíme všech výše jmenovaných, ale i všech anonymních dárců, kteří nám v průběhu celého roku poskytují oblečení a obuv pro naše klienty, především pro děti. Vážíme si každého, kdo se snaží pomoci lidem v nouzi.

Služba byla podpořena z projektu POSOSUK 3 (Podpora sociálních služeb v Ústeckém kraji 3), který je spolufinancován Evropskou unií.

AKTIVITY V ROCE 2021

Volnočasové aktivity byly v roce 2021 velmi omezené, a to z důvodu vládních opatření. Nicméně i tak jsme se snažili klientům být nápomocni při trávení volného času. Sociální pracovník hrál s muži turnaj v šachách, dámě a stolním tenise, probíhalo i společné vaření. Klienti mají k dispozici stolní hry, stůl na stolní tenis a stolní fotbal, badmintonové rakety a v případě příznivého počasí i zahradu. S klienty jsme také vyráběli tematické dekorace (velikonoční, halloweenské a vánoční) k zútulnění prostředí na AD. I v roce 2021 navštívil azylový dům Mikuláš a anděl.

V roce 2021 využilo služeb AD 86 klientů, z toho 16 mužů, 22 žen a 48 dětí.

INTERVENČNÍ SLUŽBY

NOCLEHÁRNA

sídlo | Řecká 1216/19, 405 02 Děčín VI

vedoucí úseku | Bc. Vladimíra Andrásy

zástupce vedoucí | Bc. Stanislav Rychnovský

Posláním noclehárny je poskytnout ambulantní služby osobám bez přístřeší, které mají zájem o využití hygienického zařízení a přenocování.

ROZSAH POSKYTOVANÝCH SLUŽEB:

- poskytnutí podmínek pro osobní hygienu,
- poskytnutí přenocování.

AKTIVITY V ROCE 2021

Každý rok se snažíme zvelebovat prostory pro klienty noclehárny. Pravidelně obměňujeme lůžkoviny, zajišťujeme hygienický servis poskytováním pomůcek pro osobní hygienu (mýdla, šampony, dezinfekční gely, holítko, pěny na holení). I v tomto roce jsme klientům poskytovali potravinovou pomoc z Národní potravinové sbírky a v rámci spolupráce s Potravinovou bankou Ústeckého kraje, z.s. i pomoc materiální z projektu MPSV - „Potravinová a materiální pomoc nejchudším osobám“. Projekt je financován z Operačního programu potravinové a materiální pomoci (OP PMP) v rámci Fondu evropské pomoci nejchudším osobám (FEAD). Klienti tak mohou využít potraviny, základní teplo oblečení a hygienické pomůcky.



V roce 2021 se i na provozu noclehárny projevil dopad pandemie covid-19, kdy jsme poskytovali klientům ochranné pomůcky (roušky, dezinfekce na ruce) a do poloviny dubna 2021 jsme noclehárnu přizpůsobili usnesení vlády a poskytovali jsme tuto službu v nepřetržitém režimu, aby i klienti noclehárny mohli dodržovat vládní nařízení a omezili pohyb venku. Toto opatření kvitovali klienti s nadšením. Zajistili jsme jim stejné podmínky, které mají klienti využívající službu AD, byť to pro personál bylo velice náročné.

V roce 2021 využilo služeb noclehárny celkem 51 mužů.

KLUB SENIORŮ ZLATÝ PODZIM

sídlo	Bezručova 656/21, 405 02 Děčín IV
vedoucí klubu	Petra Kostřánková
kontaktní osoba	Miroslava Voldřichová, kulturní asistentka

telefon	737767860
provozní doba	pondělí 09:00 – 17:00 středa 09:00 – 17:00 pátek 09:00 – 17:00



Klub seniorů je místem pro přátelské setkávání a realizaci volnočasových aktivit, a to buď formou volného programu, nebo plánovaných akcí, mezi které patří například:

- společenské, kulturní a vzdělávací programy,
- přednášky,
- zajímavé besedy o zdraví a životním stylu.

V roce 2021 byla také situace v klubu významně ovlivněna epidemií onemocnění covid-19. V měsících, kdy byla epidemiologická situace příznivější a nařízení vlády to dovozovala, zde probíhaly pestré aktivity pro seniory. Mezi nejoblíbenější tradičně patří posezení s živou hudbou, kterých se účastní nejen senioři z řad veřejnosti, ale s oblibou i naši klienti různých sociálních služeb.

Návštěvníkům Klubu je k dispozici počítač s internetovým připojením, jsou pořádána pravidelná setkání s fyzioterapeutkou, je zde možnost využití masážních přístrojů, které jsme pro Klub dostali sponzorským darem. Dále jsou v klubu seniorů Zlatý podzim pravidelně pořádány společenské, kulturní a vzdělávací programy (promítání přírodopisných dokumentárních filmů, cestopisů, turnaje v šipkách, kuželnách, hraní společenských her), přednášky, zajímavé besedy o zdraví a životním stylu. Také se snažíme o tvorbu drobných ručních prací (navlékání korálků, zdobení ubruskovou technikou, sádrové odlitky, dekorální předměty), kterými se také prezentujeme veřejnosti.

CENTRUM SOCIÁLNÍCH SLUŽEB DĚČÍN

příspěvková organizace

HOSPODAŘENÍ ORGANIZACE



ÚČETNÍ ZÁVĚRKA

PŘÍJMY

• Dotace zřizovatele	20 624 093,00 Kč
• Vlastní příjmy	31 599 708,00 Kč
• Úřad práce	- Kč
• Zdravotní pojišťovny	17 546 598,11 Kč
• Ústecký kraj	52 544 983,97 Kč
• Ministerstvo zdravotnictví	- Kč
• MPSV	9 255 237,00 Kč
• Úřad vlády	326 000,00 Kč
• Město Česká Kamenice	84 000,00 Kč
• Město Benešov nad Ploučnicí	84 000,00 Kč
• Ostatní	549 213,86 Kč
Příjmy celkem	132 613 833,94 Kč

VÝDAJE

• Osobní náklady	111 310 920,00 Kč
• Potraviny, obědy pro klienty	3 869 245,24 Kč
• DDHM	1 710 097,36 Kč
• Ostatní materiál	5 197 398,80 Kč
• Energie	3 572 842,98 Kč
• Opravy a údržba	854 594,87 Kč
• Nákupy služeb	5 111 236,95 Kč
• Odpisy	669 934,31 Kč
• Ostatní	291 980,00 Kč
Výdaje celkem	132 588 250,51 Kč

INVESTIČNÍ FOND

• Počáteční zůstatek k 1. 1. 2021	1 795 690,23 Kč
• Tvorba - odpisy	669 934,31 Kč
• Nadační příspěvky	- Kč
• Čerpání	1 025 580,00 Kč
Konečný zůstatek k 31. 12. 2021	1 440 044,54 Kč

REZERVNÍ FOND

• Počáteční zůstatek k 1. 1. 2021	351 581,74 Kč
• Tvorba	83 019,44 Kč
z toho: zlepšený HV za rok 2020	13 317,44 Kč
finanční dary	69 702,00 Kč
• Čerpání	46 266,00 Kč
Konečný zůstatek k 31. 12. 2021	388 335,18 Kč

EKONOMICKÉ VÝSLEDKY

NÁKLADY

	účet	č.ř.	hlavní činnost (5)	hospodářská činnost (6)		účet	č.ř.	hlavní činnost (5)	hospodářská činnost (6)
• Spotřeba materiálu	501	001	9 267 849,46	4 090,19	• Prodaný materiál	544	020		
• Spotřeba energie	502	002	3 572 842,98		• Manka a škody	547	021		
• Spotřeba ostatních neskladových dod.	503	003			• Tvorba fondů	548	022		
• Prodané zboží	504	004			• Ostatní náklady z činnosti	549	023	138 607,00	
• Opravy a udržování	511	005	854 594,87		• Odpisy dlouhodobého majetku	551	024	669 934,31	
• Cestovné	512	006	111 415,00		• Zúst. cena prod. dlouhod. nehm. majetku	552	025		
• Náklady na reprezentaci	513	007	15 596,74		• Zúst. cena prod. dlouhod. hmot. majetku	553	026		
• Ostatní služby	518	008	4 984 225,21		• Prodané pozenky	554	027		
• Mzdové náklady	521	009	81 254 269,00		• Tvorba a zúčtování rezerv	555	028		
• Zákonné sociální pojištění	524	010	26 915 786,00		• Tvorba a zúčtování opravných položek	556	029		
• Jiné sociální pojištění	525	011			• Náklady z odepsaných pohledávek	557	030	51 747,00	
• Zákonné sociální náklady	527	012	1 966 785,00		• Náklady z drobného dlouhod. majetku	558	031	1 504 801,75	
• Jiné sociální náklady	528	013	1 174 080,00		• Ostatní náklady z činnosti	549	032		
• Daň silniční	531	014	5 500,00		• Úroky	562	033		
• Daň z nemovitosti	532	015			• Kurzové ztráty	563	034		
• Jiné daně a poplatky	538	016	96 126,00		• Náklady z přecenění reálnou hodnotou	546	035		
• Smluvní pokuty a úroky z prodlení	541	017			• Ostatní finanční náklady	569	036		
• Jiné pokuty a penále	542	018			• Náklady na nezp. nároky na pr. stát. rozp.	571	037		
• Dary	543	019			• Náklady na nezp. nároky na rozp. úz. celků	572	038		
					• Daň z příjmů	591	039		
					Náklady celkem (součet položek 1 až 30)	040		132 584 160,32	4 090,19

EKONOMICKÉ VÝSLEDKY

VÝNOSY

	účet	č.ř.	hlavní činnost (5)	hospodářská činnost (6)		účet	č.ř.	hlavní činnost (5)	hospodářská činnost (6)
• Výnosy z prodeje vlastních výrobků	601	032			• Výnosy z prod. dlouhod. nehm. maj.	645	049		
• Výnosy z prodeje služeb	602	033	31 595 597,00	4 111,00	• Výnosy z prod. dl. hmot. maj. kromě poz.	646	050		
• Výnosy z pronájmu	603	034			• Výnosy z prodeje pozemků	647	051		
• Výnosy z prodaného zboží	604	035			• Čerpání fondů	648	052	462 052,00	
• Jiné výnosy z vlastních výkonů	609	036			• Ostatní výnosy z činností	649	053	17 633 759,97	
• Změna stavu nedokončené výroby	611	037			• Úroky	662	054		
• Změna stavu polotovarů	612	038			• Kurzové zisky	663	055		
• Změna stavu výrobků	613	039			• Výnosy z přecenění reálnou hodnotou	664	056		
• Změna stavu ostatních zásob	614	040			• Ostatní finanční výnosy	669	057		
• Aktivace materiálu a zboží	621	041			• Výnosy z nezp. nároků na pr. stát. rozp.	671	058		
• Aktivace vnitroorganizačních služeb	622	042			• Výnosy z nezp. nároků na rozp. úz. celků	672	059	82 918 313,97	
• Aktivace dlouhodobého nehmot. majetku	623	043			• Výnosy z nezp. nároků na p. stát. fondů	673	060		
• Aktivace dlouhodobého hmotného majetku	624	044			• Výnosy z ostatních nároků	674	061		
• Smluvní pokuty a úroky z prodlení	641	045			• Výnosy celkem (součet položek 32 až 61)	062		132 609 722,94	4 111,00
• Jiné pokuty a penále	642	046			• Výsledek hospodař. před zdaněním (58 - 31)	063		25 562,62	20,81
• Výnosy z odepsaných pohledávek	643	047			• Daň z příjmu	591	064		
• Výnosy z prodeje materiálu	644	048			• Dodatečné odvody daně z příjmu	595	065		
					Výsledek hospodař. po zdaněním (59-60-61)	066		25 562,62	20,81

FINANČNÍ A VĚCNÉ DARY

K 31. 12. 2021 OBDRŽELA NAŠE ORGANIZACE DARY V CELKOVÉ HODNOTĚ
485 488,00 Kč

TYTO DARY POSKYTLY V ROCE 2021 NÁSLEDUJÍCÍ PRÁVNICKÉ A FYZICKÉ OSOBY:

FINANČNÍ DARY

• Ing. Petr Bezák	dobročinné účely pro klienty Azylového domu (500,- Kč/měs.)	6 000,00
• Ing. Miloš Matějka	finanční dar pro klienty Domova pro seniory	10 000,00
• Římskokatolická farnost děkanství Děčín	finanční dar pro klienty Azylového domu (3000,- /pololetí)	6 000,00
• Neznámý	finanční dar pro klienty Domova pro seniory	3 741,00
• Václav Němeček	finanční dar pro klienty Azylového domu	5 000,00
• Zuzana Skálová	finanční dar pro klienty Domova pro seniory	10 000,00
• Neznámý	finanční dar pro klienty Domova pro seniory	10 000,00
• Městská knihovna Děčín	pro klienty Denního stacionáře	2 700,00
• Týden nejen pro seniory	pro klienty Azylového domu	3 495,00
• Týden nejen pro seniory	pro klienty Denního stacionáře	1 800,00
• Tyršfest	pro klienty Denního stacionáře	1 541,00
• Tyršfest	pro klienty Chráněného bydlení	200,00
• Vánoční výstava	pro klienty Denního stacionáře	6 280,00
• Městská knihovna Děčín	pro klienty Denního stacionáře	550,00
• Vánoční prodej	pro klienty Denního stacionáře	2 395,00
Celkem		69 702,00

FINANČNÍ A VĚCNÉ DARY

DĚKUJEME VŠEM DÁRCŮM!

VĚCNÉ DARY

• MM Děčín	tablet Lenovo Yoga Gold - Domov pro seniory	12 584,00
• MM Děčín	tablet Lenovo Yoga Gold - Domov pro seniory	12 584,00
• MM Děčín	tablet Lenovo Yoga Gold - Domov pro seniory	12 584,00
• Ag Foods	kuchyňské nástroje a vybavení - Domov pro seniory	13 398,84
• Linet	hrazdy a rukojeti k postelím - Domov pro seniory	17 746,16
• Věra Klestilová	gauč pro klienty Chráněného bydlení	2 990,00
• Člověk v tísni	stavebnice Lego pro klienty Azylového domu	55 499,00
• Člověk v tísni	stavebnice Lego pro klienty Azylového domu	112 900,00
• Člověk v tísni	stavebnice Lego pro klienty Azylového domu	175 500,00
Celkem		415 786,00

POSKYTOVÁNÍ INFORMACÍ

Poskytování informací za rok 20201 podle § 18 zákona č. 106/1999 Sb., o svobodném přístupu k informacím, ve znění pozdějších předpisů

Na základě ustanovení § 5 odst. 1 písm. e) zákona č. 106/1999 Sb., o svobodném přístupu k informacím, ve znění pozdějších předpisů, ve vztahu k § 18 téhož zákona, zveřejňuje Centrum sociálních služeb Děčín, příspěvková organizace (dále jen CSS Děčín) Výroční zprávu o činnosti v oblasti poskytování informací za rok 2021.

INFORMACE V ROCE 2021

- 0** - počet podaných žádostí o informace

- 0** - počet vydaných rozhodnutí o odmítnutí žádosti

- 0** - počet podaných odvolání proti rozhodnutí

- 0** - počet rozsudků soudu ve věci přezkoumání zákonnosti rozhodnutí povinného subjektu o odmítnutí žádosti o poskytnutí informace

- CSS Děčín je držitelem licence ve věci ochrany práva autorského vydané Ochranným svazem autorským; CSS Děčín neposkytuje informace, které jsou předmětem ochrany tohoto práva

- 0** - počet stížností podaných podle § 16a, důvody jejich podání a stručný popis způsobu jejich vyřízení



CENTRUM SOCIÁLNÍCH SLUŽEB DĚČÍN,
příspěvková organizace