

# Výroční zpráva Centra sociálních služeb Děčín

## 1. ledna 2009 – 31. prosince 2009

### Obsah

Poslání CSS

Úvodní slovo ředitele

Profil organizace

Personalistika

Organizační struktura

Organizační členění

- ◆ Ředitelství
- ◆ Domov pro seniory
- ◆ Domov pro osoby se zdravotním postižením v Horním Žlebu
- ◆ DOMINO Děčín
- ◆ Pečovatelská služba
- ◆ Intervenční služby
  - *Azylový dům pro muže a matky s dětmi*
  - *Noclehárna*
  - *Dům na půl cesty*
  - *Kontaktní a poradenské centrum pro drogově závislé, poradna pro rodiče*
  - *Terénní programy*
  - *Děčínské doléčovací centrum*

Počet klientů v jednotlivých zařízeních

Zpráva o činnosti v oblasti poskytování informací

Ekonomické výsledky

Financování jednotlivých zařízení

Komentář ekonoma

Účetní závěrka

Významné události roku 2009 a plán do roku 2010

Informace pro dárce, veřejné sbírky

Poděkování

## **Zřízení organizace**

Centrum sociálních služeb Děčín, p.o. (dále jen CSS) je zřízena na základě usnesení zastupitelstva města Děčína č. ZM 04 20 05 03 ze dne 21.10.2004 jako příspěvková organizace pro zabezpečování sociálních služeb klientům v jeho začleněných zařízeních.

## **Postavení organizace**

Právní forma: příspěvková organizace. Organizace je samostatnou účetní jednotkou s vlastními účty, hospodaří s majetkem a finančními prostředky přidělenými zřizovatelem, dále s dary a příspěvky od právnických a fyzických osob a s prostředky svých fondů. Organizace vystupuje v právních a obchodních vztazích svým jménem a nese odpovědnost z nich vyplývající. Při plnění svých úkolů se řídí obecně závaznými právními předpisy a vlastními vnitřními předpisy.

Statutárním orgánem je ředitel, který jedná jménem organizace samostatně a z jednání je odpovědný Radě města Děčín.

## **Poslání organizace**

Hlavním posláním CSS je zajišťovat služby sociální péče, sociální prevence a sociálního poradenství ve vysoké kvalitě a na odborné úrovni a pokud možno dle individuálních potřeb klienta. Působit na osoby aktivně, podporovat je v rozvoji samostatnosti, motivovat je k takovým činnostem, které povedou k jejich návratu do společnosti a zamezí jejich sociálnímu vyloučení.

## Úvodní slovo ředitele

Vážené dámy a pánové,

dovolte, abych Vám předložil výroční zprávu Centra sociálních služeb Děčín, p.o. která popisuje činnost a hospodaření organizace v roce 2009. Věřím, že Vám v této zprávě poskytneme přehledný obraz o práci naší organizace a že Vás naše práce zaujme. Rok 2009 byl pro nás významný hned z několika důvodů. Podařilo se zahájit výstavbu centrální prádelny v celkových nákladech 3 574 tisíc korun, která je v době tvoření této výroční zprávy již v provozu. Velmi důležitou událostí bylo zakoupení objektu bývalého hotelu Bowling club v Křešicích pro účely sociálních služeb. Pořízení tohoto objektu přináší mnoho příležitostí do budoucna v řešení vleklé situace kolem nevyhovujících prostor stávajícího domova pro seniory a pomůže zajistit důstojnější podmínky pro život našich klientů.

Vedle řešení desítek každodenních provozních problémů, jsme se soustředili na získávání prostředků z dalších zdrojů. Byly zpracovány projektové záměry pro obdržení finančních prostředků a získání příspěvku RVKPP, provozní dotace MPSV, a dotaci Ústeckého kraje na protidrogovou politiku. Uspěli jsme ve výběrových řízeních kraje v individuálních projektech na zajištění sociálních služeb Azylový dům a Dům na půl cesty. V tomto roce se nám podařilo z těchto zdrojů získat finanční prostředky v souhrnné výši téměř 10 milionů korun. Dále byl zpracován a podán projekt pro získání finančních prostředků z Evropského sociálního fondu pro vzdělávání zaměstnanců a dále projekt pro nákup zdravotnického materiálu pro intervenční služby. V měsíci září jsme úspěšně prošli certifikačním řízením u služby Ambulantní doléčovací programy. Byla uzavřena spolupráce s Dobrovolnickým centrem v Ústí nad Labem. Práce dobrovolníků přináší pomoc těm, kteří ji potřebují a obohacuje mezilidské vztahy v naší organizaci. Bylo zrealizováno první kolo procesu měření spokojenosti našich zaměstnanců jako forma zpětné vazby v organizaci ke zvyšování kvality poskytovaných služeb a budování organizační kultury.

Velmi děkujeme sponzorům za jejich podporu a budeme velmi rádi, pokud nám i nadále zachovají svou přízeň.

Jsem přesvědčen, že rok 2009 byl dalším úspěšným rokem na cestě ke splnění našich dlouhodobých cílů.

Mgr. Petr Maršoun

## Profil organizace

Platnost k 1.1.2010

Název: Centrum sociálních služeb Děčín, příspěvková organizace  
Sídlo: 28. října 1155/2, 405 01 Děčín I  
IČ: 712 358 68  
Telefon: 412 591 230  
Fax: 412 591 202  
E-mail: [centrum@cssdecin.cz](mailto:centrum@cssdecin.cz)  
Web: [www.cssdecin.cz](http://www.cssdecin.cz)  
Právní forma: příspěvková organizace  
Zřizovatel: Statutární město Děčín  
Statutární orgán: Mgr. Petr Maršoun, ředitel organizace

Zapsána dne 15. července 2005 do Obchodního rejstříku vedeném Krajským soudem v Ústí nad Labem, oddíl Pr, vložka 632.

### Hlavní účel a předmět činnosti:

- a) poskytování pečovatelské služby dle § 40 zákona, bezúplatné poskytování kulturních služeb seniorům v klubech seniorů, poskytování ubytování seniorům čerpajícím sociální služby
- b) poskytování pobytové sociální péče v domově pro seniory dle § 49 zákona
- c) poskytování pobytové sociální péče v domově pro osoby se zdravotním postižením dle § 48
- d) poskytování ambulantní služby denní stacionář dle §46, pobytové služby týdenní stacionář dle § 47, a pobytové služby domov pro osoby se zdravotním postižením dle § 48 a poskytování služby podpora samostatného bydlení dle § 43
- e) poskytování pobytové služby v rámci azylového domu dle § 57, v noclehárně dle § 63, poskytování služeb sociální prevence v kontaktním centru dle § 59, poskytování služby terénní programy dle § 69, služby následné péče dle § 64 a pobytové služby dům na půl cesty dle § 58
- f) v rámci fakultativních úkonů přepravu imobilních osob vozidlem CSS MINIBUS (vozidlo pro přepravu vozíčkářů) a poskytování rekondičních a rehabilitačních služeb ve středisku pečovatelské služby

### Okruhy doplňkové činnosti:

- a) pořádání odborných kurzů, školení a jiných vzdělávacích akcí, včetně lektorské činnosti
- b) reklamní činnost a marketing

### Do struktury Centra sociálních služeb Děčín patří následující zařízení:

Domov pro seniory, Děčín II

Domov pro osoby se zdravotním postižením, Děčín XI – Horní Žleb

DOMINO Děčín, Děčín XXXII – Boletice nad Labem

Pečovatelská služba, Děčín VI – Želenice

Intervenční služby, Děčín I:

- Děčínské doléčovací centrum, Děčín I
- Kontaktní a poradenské centrum pro drogově závislé, poradna pro rodiče, Děčín IV – Podmokly
- Terénní programy, Děčín IV – Podmokly
- Azylový dům pro muže a matky s dětmi, Děčín VI – Letná
- Noclehárna, Děčín VI – Letná
- Dům na půl cesty, Děčín IV – Podmokly

### Aktivní členství ve sdruženích

Asociace poskytovatelů sociálních služeb

Svaz azylových domů

Asociace nestátních organizací A.N.O. – sekce následné péče a sekce Harm Reduction

Česká asociace streetwork – Č.A.S.

Česká asociace pečovatelské služby

Vedoucí zaměstnanci jsou aktivními členy pracovních skupin Komunitního plánování sociálních služeb města Děčína.

### **Personalistika**

Centrum sociálních služeb Děčín k 31.12.2009 zaměstnávalo celkem 162 zaměstnanců na plný úvazek a dalších 10 zaměstnanců na dohodu o pracovní činnosti. Z toho bylo 143 žen a 19 mužů.

Ženy pracují především v oblasti sociální (pečovatelská služba, přímá obslužnost), zdravotní (zdravotní sestry), stravovací (kuchařky) a úklidové (uklizečky). Muži jsou především v oblasti dopravy ( řidiči) a hlídání (domovníci a vrátní).

Největší podíl zaměstnanců je v oblasti sociální práce – pracovníků v sociálních službách je celkem 54 ( z toho přímá obslužnost 29, pečovatelská 19, základní výchovná nepedagogická 6) a sociálních pracovníků je v organizaci zaměstnáno dalších 19. Velký podíl má také zdravotnická oblast – celkem je v CSS Děčín zaměstnáno 24 zdravotních sester. Oblast stravování zajišťuje celkem 17 zaměstnanců pro tři střediska – Domov seniorů, Domov pro osoby se zdravotním postižením a DOMINO.

Pro lepší motivaci, spokojenost zaměstnanců a získání sounáležitosti nabízí Centrum svým zaměstnancům zaměstnanecké výhody – benefity v rámci jednotného programu pro všechny zaměstnance v rámci FKSP.

Centrum sociálních služeb přispívá k vytváření kvalitních pracovních i volnočasových podmínek jak pro zaměstnance samotného, tak pro sladování jeho pracovního a soukromého života.

System zaměstnaneckých výhod:

Zdravé a funkční prostředí včetně pěti týdnů a jednoho týdne dodatkové dovolené.

Podpora vzdělávání zaměstnanců navazující na plán osobního rozvoje spojeného se systémem vnitřního hodnocení zaměstnanců.

Příspěvky na kulturní a sportovní aktivity zaměstnanců včetně jejich dětí.

Stravování zaměstnanců v místě výkonu práce, kde se nachází provoz kuchyně. Na pracovištích, kde tato možnost není, příspěvek formou stravenek.

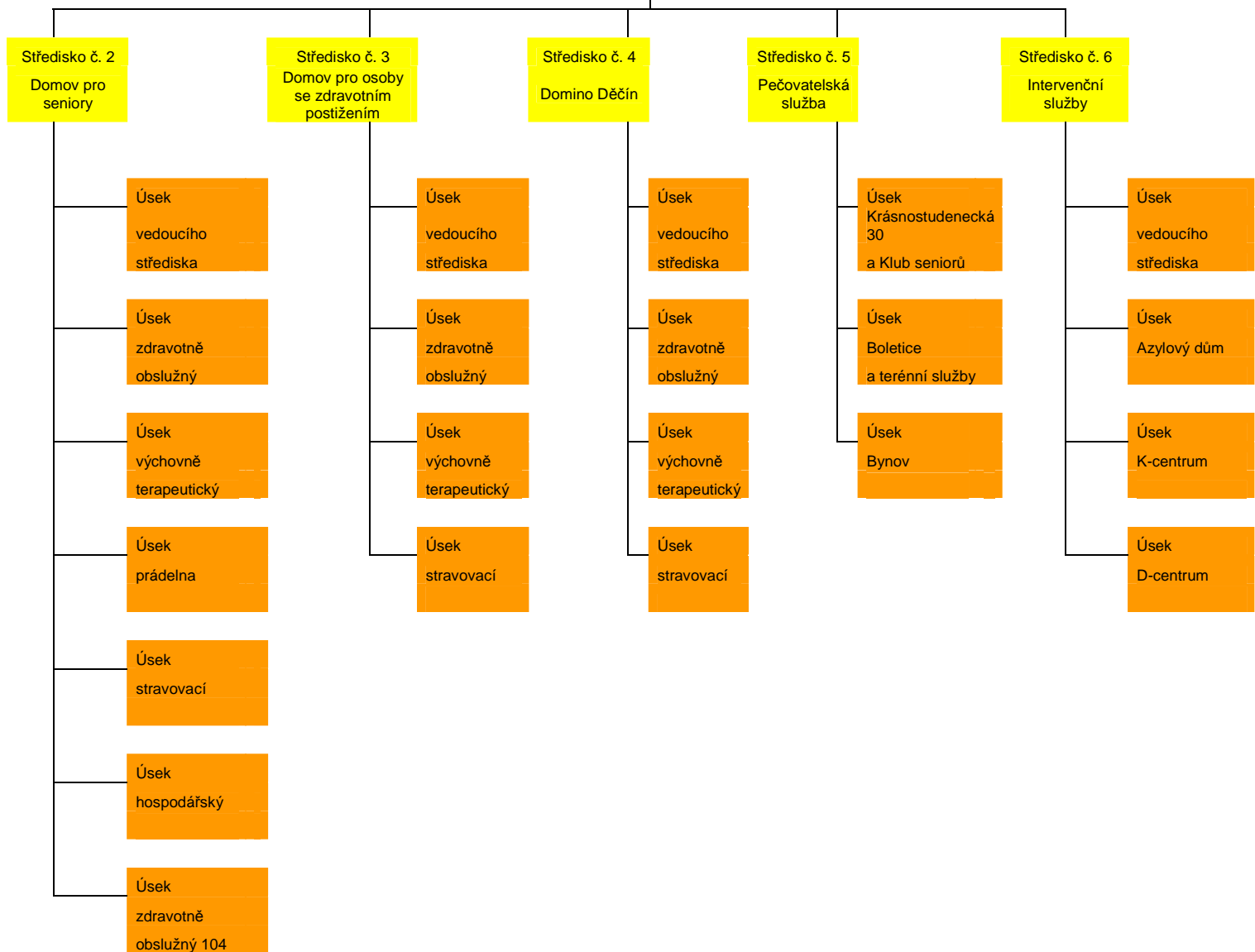
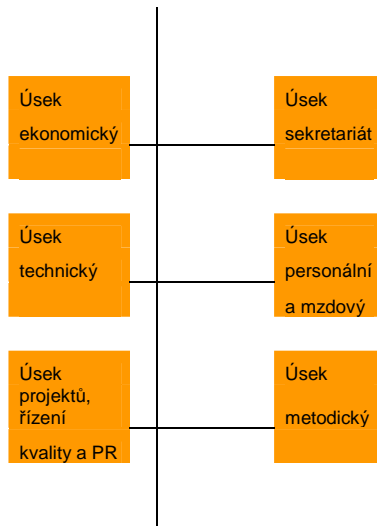
Pomoc v tíživých situacích zaměstnance (sociální bezúročné půjčky, pomoc nezávislého odborníka).

Posílení jistoty a bezpečí v osobním životě v podobě příspěvku na penzijní a životní kapitálové pojištění.

Společné akce pro zaměstnance v podobě podpory a posílení týmové práce.

Organizační schéma Centrum sociálních služeb Děčín, p.o. (platnost k 31.12.2009)

Středisko č. 9  
Ředitelství



## Organizační členění

### Středisko č. 9 - ředitelství

Sídlo: 28. října 1155/2, 405 02 Děčín I  
Telefon: 412 591 230  
E-mail: centrum@cssdecin.cz  
Kontaktní osoba: Alena Šittichová, asistentka ředitele

**Ředitel organizace:** Mgr. Petr Maršoun  
Zástupce ředitele, ekonomka: Ingeborg Opavová

Středisko zajišťuje koordinaci činnosti jednotlivých středisek, jejich metodické, ekonomické a odborné řízení k zabezpečení poskytování kvalitních sociálních služeb. Mezi jeho hlavní činnosti patří plánování, ekonomická, finanční, účetní, personální, mzdová a hospodářská činnost, statistika, včetně sestavování příslušných výkazů, sumarizace podkladů dodaných ostatními středisky. Kontrola plnění rozpočtu a hospodářských výsledků v rámci CSS. Dále zajištění funkce opatrovníka klientů, zbavených nebo omezených ve způsobilosti k právním úkonům.

Plánovité provádění kontroly hospodaření s majetkem a finančními prostředky a celkové činnosti v rámci CSS pokud není odborně bezprostředně vyhrazeno jiným složkám, správa svěřeného majetku CSS, rekonstrukcí, strojních a stavebních investic, zajišťování údržby většího rozsahu v rámci CSS, spravování investičního fondu, fondu odměn, fondu kulturních a sociálních potřeb, rezervního fondu, zajištění dalšího vzdělávání a zvyšování kvalifikace pracovníků CSS, zabezpečování bezpečnosti a ochrany zdraví při práci, požární ochrany, pojištění a ochrany majetku před zneužitím a odcizením, šetření a odškodňování pracovních úrazů a nemocí z povolání, řešení škod a ztrát v rámci CSS, zabezpečení ochrany životního prostředí před vlivy vlastní činnosti, zabezpečení koncepčnosti rozvoje a zkvalitňování úrovně poskytovaných služeb, zabezpečení prvků řízení jakosti v organizaci, stanovení rozpočtů jednotlivým střediskům, kontrola předpisů o stravování, kontrolní činnost.

#### Středisko č. 9 je členěno na:

- úsek sekretariát
- úsek ekonomický
- úsek personální a mzdový
- úsek technický
- úsek projektů, řízení kvality a PR
- úsek metodický

## **Středisko č. 2 – Domov pro seniory**

Sídlo: Kamenická 755/195, 405 02 Děčín II  
Telefon: 412 526 662  
Kontaktní osoba: Mgr. Alexandra Petrů, vedoucí  
E.mail-vedoucí: petru@cssdecin.cz

**Vedoucí střediska:** Mgr. Alexandra Petrů  
**Zástupce vedoucího:** Marie Pilařová

### **Poslání střediska**

Poskytovat služby zaměřené na podporu rozvoje schopností uživatelů vést běžný způsob života, včetně podpory jejich nezávislosti v rozhodování o osobních záležitostech. Zajišťovat nabídku zdravotně ošetrovatelské péče, sociálně terapeutických, volnočasových, pracovních, zájmových a aktivizačních činností ve vlastních prostorech nebo v běžném společenském prostředí podle individuálních potřeb uživatelů služeb a tak poskytovat podporu k co nejdelšímu zachování jejich soběstačnosti.

### **Rozsah poskytovaných služeb:**

- poskytnutí ubytování
- poskytnutí stravy
- pomoc při zvládnání běžných úkonů péče o vlastní osobu
- pomoc při osobní hygieně nebo poskytnutí podmínek pro osobní hygienu
- výchovné, vzdělávací a aktivizační činnosti
- zprostředkování kontaktu se společenským prostředím
- sociálně terapeutické činnosti
- pomoc při uplatňování práv, oprávněných zájmů a při obstarávání osobních záležitostí
- základní sociální poradenství
- fakultativní služby

### **Pracovní týmy**

Tým v přímé péči o uživatele služeb	36 pracovníků
Tým administrativně technické podpory	20 pracovníků

### **Rok 2009 v Domově pro seniory**

V Domově pro seniory byl rok 2009 ve znamení zlepšování kvality poskytovaných sociálních služeb a zlepšování prostředí, ve kterém je sociální služba poskytována.

Byla zahájena spolupráce s Dobrovolnickým centrem v Ústí nad Labem. Do Domova pro seniory tak začali docházet první dobrovolníci, kteří zpřijemňují klientům volný čas povídáním, četbou nebo společnými procházkami.

Dále byla pro snadnější vstup do výtahu budovy A vybudována nájezdová rampa pro imobilní klienty.

V obou budovách Domova pro seniory byly zrekonstruovány kulturní místnosti, kde klienti tráví volný čas sledováním televize, nebo povídáním a kromě toho se v nich také začala poskytovat muzikoterapie.

Z jedné kulturní místnosti se vybudovala nová ergoterapeutická dílna pro klienty. Základní nabídkou v prostorách ergo dílny jsou výtvarné činnosti. Senioři si mohou například zkusit malování na hedvábí, na sklo a porcelán, práci se sláným těstem a celou řadu dalších technik. Příjemné prostředí ergo dílny je vhodné i pro skupinovou reminiscenční terapii (vybavování vzpomínek), trénink paměti, nebo pro hru různých společenských her. Dílna je přístupná i pro imobilní klienty na vozíku či na polohovacích křeslech.



Klientům byly v roce 2009 dovybaveny jejich pokoje novými šatními skříněmi s uzamykatelným prostorem a nakoupena nová polohovací lůžka.

Ke konci roku byla také zahájena stavba sportovně – relaxačního místa pro seniory (místo starého a nepoužívaného skleníku), kde by v budoucnu klienti mohli trávit při hezkém počasí volný čas hraním ruských kuželek, cvrnkáním kuliček (byl navržen speciální stůl s důlkem) a hraním pétanque.

### **Středisko č. 3 – Domov pro osoby se zdravotním postižením**

Sídlo: Pod Svahem 6, 405 02 Děčín XI  
Telefon: 412 512 492  
Kontaktní osoba: Mgr. Jana Kostřánková, vedoucí  
E-mail – vedoucí: [kostrankova@cssdecin.cz](mailto:kostrankova@cssdecin.cz)

**Vedoucí střediska:** Mgr. Jana Kostřánková  
**Zástupce vedoucího:** Klára Filová, DiS

#### **Poslání**

Středisko poskytuje služby zaměřené na podporu rozvoje schopností uživatelů vést běžný způsob života, včetně podpory jejich nezávislosti v rozhodování o osobních záležitostech. Zajišťuje nabídku zdravotně ošetrovatelské péče, sociálně terapeutických, výchovných, pracovních, zájmových a aktivizačních činností ve vlastních prostorech nebo v běžném společenském prostředí podle individuálních potřeb uživatelů služeb.

#### **Rozsah poskytovaných služeb**

- g) poskytnutí ubytování
- h) poskytnutí stravy
- i) pomoc při zvládnutí běžných úkonů péče o vlastní osobu
- j) pomoc při osobní hygieně nebo poskytnutí podmínek pro osobní hygienu
- k) zprostředkování kontaktu se společenským prostředím
- l) sociálně terapeutické činnosti
- m) výchovné, vzdělávací a aktivizační činnosti
- n) pomoc při uplatňování práv, oprávněných zájmů a při obstarávání osobních záležitostí
- o) základní sociální poradenství
- p) fakultativní služby

#### **Pracovní týmy**

Tým v přímé péči o klienty	20 pracovníků
Tým administrativně technické podpory	13 pracovníků

#### **Rok 2009 v Domově pro osoby se zdravotním postižením**

Klientky Domova pro osoby se zdravotním postižením se v roce 2009 opravdu nenudily. Kromě různých aktivit, které se konají přímo v Domově pro ně bylo připraveno několik zajímavých výletů a dalších akcí. Absolvovaly výlety na hrad v Krupce a na Komáří Vížku, na Větruši, na Sněžník, zaujala je i prohlídka zámku v Benešově nad Ploučnicí. Na Maxičkách mohly procvičit jemnou motoriku při sběru hub a borůvek. V Ústí nad Labem se mohly inspirovat návštěvou kavárny, kde jsou zaměstnání zdravotně postižení jedinci.

Vítaným zpestřením pobytu byla také rekreace ve Zbraslavicích, na kterou se část klientek vypravila.

Také ve sportu se mohly klientky realizovat – ať už na turnajích v pétanque v Brtníkách, či v Dominu, tak i na sportovních hrách v Domově pro seniory v Děčíně a v Libochovicích. Procvičit těla mohly klientky i při tanečním odpoledni na Střelnici.

Společnost si klientky užily na návštěvě Domova pro osoby se zdravotním postižením v Kytlicích, v divadle Děčín, v Klubu seniorů a v muzeu v Děčíně. K dalším atrakcím, které v Děčíně klientky navštívily patří ZOO Děčín, Sulawesi a plavecký areál. Velmi kladně je přijímána i jízda na koních. Již tradičně proběhlo v Domově vítání jara, pálení čarodějnic, karneval a grilování.

V neposlední řadě stojí za zmínku účast na Dni Centra sociálních služeb Děčín.

#### **Středisko č. 4 – DOMINO Děčín**

Sídlo: Spojenců 214, 407 11 Děčín XXXII  
Telefon: 412 547 656, 603 819 601  
Kontaktní osoba: Bc. Roman Horn, vedoucí  
E-mail – vedoucí: [horn@cssdecin.cz](mailto:horn@cssdecin.cz)

**Vedoucí střediska:** Bc. Roman Horn  
**Zástupce vedoucího:** Bc. Dita Felczánová

#### **Poslání**

Středisko poskytuje služby zaměřené na podporu rozvoje schopností uživatelů vést běžný způsob života, včetně podpory jejich nezávislosti v rozhodování o osobních záležitostech. Zajišťuje nabídku zdravotně ošetrovatelské péče, sociálně terapeutických, výchovných, pracovních, zájmových a aktivizačních činností ve vlastních prostorech nebo v běžném společenském prostředí podle individuálních potřeb uživatelů služeb.

#### **Rozsah poskytovaných služeb**

- poskytnutí ubytování
- poskytnutí stravy
- pomoc při zvládnutí běžných úkonů péče o vlastní osobu
- pomoc při osobní hygieně nebo poskytnutí podmínek pro osobní hygienu
- výchovné, vzdělávací a aktivizační činnosti
- zprostředkování kontaktu se společenským prostředím
- sociálně terapeutické činnosti
- pomoc při uplatňování práv, oprávněných zájmů a při obstarávání osobních záležitostí
- základní sociální poradenství
- pomoc při zajištění chodu domácnosti
- fakultativní služby

#### **Pracovní týmy**

Tým v přímé péči o uživatele služeb	12 pracovníků
Tým administrativně technické podpory	8 pracovníků

DOMINO poskytuje následující sociální služby:

- Domov pro osoby se zdravotním postižením
- Týdenní stacionář
- Denní stacionář
- Podpora samostatného bydlení

**Rok 2009 v DOMINU**

Stejně jako v předchozím roce, i nadále pracují v DOMINU 3 týmy : tým STANDARDY – zabývá se zaváděním standardů kvality soc. služeb do praxe, tým KVALITA – zabývá se zvyšováním kvality poskytovaných služeb v DOMINU a tým SAMOSPRÁVA – zabývá se připomínkami a náměty uživatelů služeb.

Pro rozvoj citových, rozumových a pohybových schopností klientů slouží Canisterapie (léčebný kontakt psa a člověka) a Hipporehabilitace (léčebná jízda na koni). V rámci rehabilitace probíhá v DOMINU také výroba různých předmětů v keramické dílně a ergodílně. Tyto výrobky jsou pak prezentovány na veřejnosti, čímž je posilováno sebevědomí a soběstačnost uživatelů.

Spoluprací s Jurtou řešíme sociální rehabilitaci za pomoci motivačních tréninků v sídle Jurty v Nebočadech, v roce 2009 celkem 4 uživatelé, ve spolupráci s Agenturou Osmý den řešíme podporované zaměstnávání 2 uživatelů a spoluprací se Slunečnicí řešíme uplatňování uživatelů na trhu práce – 1 uživatel. 2 uživatelé pracovali na otevřeném pracovním trhu. Dále je třeba zmínit již tradiční spolupráci s nakladatelstvím ÚMUN s.r.o (malíři s tělesným postižením malující ústy a nohama) - kompletujeme velikonoční a vánoční sady pohledů - seberealizace uživatelů, spolupráce s Městskou knihovnou, Divadlem Děčín, CHKO Labské pískovce, ZOO Děčín, ZOO Ústí nad Labem, Mateřským centrem Rákosníček a také s jinými sociálními zařízeními.

## **Středisko č. 5 – Pečovatelská služba**

Sídlo: Krásnostudenecká 1525/30, 405 02 Děčín VI  
Telefon: 412 540 978  
Kontaktní osoba: Lucie Písaříková, vedoucí  
E-mail - vedoucí: [pisarikova@cssdecin.cz](mailto:pisarikova@cssdecin.cz)

**Vedoucí střediska:** Lucie Písaříková  
**Zástupce vedoucí:** Renata Mašková

### **Poslání**

Posláním je poskytovat sociální služby terénní a ambulantní zaměřené na podporu klienta v domácím prostředí k zabránění jeho sociálního vyloučení. Poskytovat sociální služby dle individuálních potřeb klienta.

### **Rozsah poskytovaných služeb**

- pomoc při zvládnání běžných úkonů péče o vlastní osobu
- pomoc při osobní hygieně nebo poskytnutí podmínek pro osobní hygienu
- poskytnutí stravy nebo pomoc při zajištění stravy
- pomoc při zajištění chodu domácnosti
- zprostředkování kontaktu se společenským prostředím
- základní sociální poradenství
- fakultativní služby

### **Pracovní týmy**

Tým v přímé péči o uživatele služeb	22 pracovníků
Tým administrativně technické podpory	4 pracovníci

### **Rok 2009 v Pečovatelské službě**

V roce 2009 došlo k dalšímu vylepšení bytových jednotek v Domě s pečovatelskou službou – proběhly výměny starých kuchyňských linek za nové, instalovány byly také nové toalety. Relax studio – masérské činnosti jako fakultativní pouze pro klienty Centra sociálních služeb Děčín a pro klienty s průkazy ZTP.

Monitoring sledování osob, které patří do skupiny starších, zdravotně postižených osob a potřebují rychlejší kontakt a řešení v životně tíživých situacích v Domě s pečovatelskou službou v Bynově, napojení na centrální plát městské policie.

Vedení evidence softwarovým programem Pečovatelka, nové aktualizace a vylepšování programu v průběhu celého roku. K tomu přispívá i zvyšování kvalifikace a odbornosti personálu.

Stále se úspěšně snažíme o vylepšení kvality služby. A zavádíme standardy kvality služeb v praxi. K tomu nám pomáhá program SQWIN, který zajišťuje jednotnost pracovních postupů v podobě operačních manuálů.

Podporujeme klienty v tom, aby mohli co nejdéle setrvat v domácím prostředí. Jako vyplnění jejich volného času nabízíme například - cvičení seniorů, setkání s farářem, besídky a přednášky - vánoční, velikonoční, Den matek, posezení s živou hudbou, filmová představení, promítání fotografií, vystoupení dětí ze škol, školek, Domu dětí a mládeže, anketní akce, oslavy narozenin klientů, Den zdraví, schůzky s personálem poskytovatele služeb a pozvanými zástupci města.

### **Středisko č. 6 – Intervenční služby**

Sídlo: Fügnerova 665/18 405 01 Děčín I  
Telefon: Tel.: 412 510 259  
Kontaktní osoba: Lenka Plicková  
E-mail - vedoucí: [plickova@cssdecin.cz](mailto:plickova@cssdecin.cz)

**Vedoucí střediska:** Lenka Plicková  
Zástupce vedoucí: Bc. Marek Hošek

### **Rozsah poskytovaných služeb**

- poskytnutí stravy nebo pomoc při zajištění stravy
- poskytnutí ubytování
- pomoc při uplatňování práv, oprávněných zájmů a při obstarávání osobních záležitostí
- sociálně terapeutické činnosti
- pomoc při osobní hygieně nebo poskytnutí podmínek pro osobní hygienu
- poskytnutí přenocování
- zprostředkování kontaktu se společenským prostředím
- fakultativní činnosti

### **Pracovní týmy**

sociální pracovníci	10
technicko administrativní pracovníci	16

### **Azylový dům pro muže a matky s dětmi**

Sídlo: Řecká 19, 405 02 Děčín VI  
Telefon: 412 510 464, 412 558 960  
Kontaktní osoba: Vladimíra Jurčová, vedoucí  
E-mail – vedoucí: [jurcova@cssdecin.cz](mailto:jurcova@cssdecin.cz)

**Vedoucí úseku:** Vladimíra Jurčová

### **Poslání Azylového domu pro muže a matky s dětmi**

Posláním je poskytnout ubytování a sociální poradenství matkám a otcům s nezletilými dětmi, těhotným ženám a mužům bez střechy nad hlavou, a to po nezbytně nutnou dobu, než překonají svou nepříznivou sociální situaci spojenou se ztrátou bydlení. Příjemcům služeb poskytujeme poradenství, podporu, pomoc a motivujeme je k návratu do běžné společnosti.

### **Noclehárna**

Sídlo: Řecká 19, 405 02 Děčín VI  
Telefon: 412 510 464, 412 558 960  
Kontaktní osoba: Vladimíra Jurčová, vedoucí  
E-mail – vedoucí: jurcova@cssdecin.cz

**Vedoucí úseku: Vladimíra Jurčová**

### **Poslání Noclehárny**

Posláním noclehárny je poskytnout ambulantní služby osobám bez přístřeší, které mají zájem o využití hygienického zařízení a přenocování.

### **Dům na půl cesty**

Sídlo: Řecká 19, 405 02 Děčín VI  
Telefon: 412 510 464, 412 558 960  
Kontaktní osoba: Vladimíra Jurčová, vedoucí  
E-mail – vedoucí: jurcova@cssdecin.cz

**Vedoucí úseku: Vladimíra Jurčová**

### **Poslání Domu na půl cesty**

Posláním je poskytovat pobytové sociální služby především ubytování, osvojování si sociálních, osobních a pracovních dovedností. Posláním je podpora osob v znovu/začlenění do společnosti.

### **Kontaktní a poradenské centrum pro drogově závislé, poradna pro rodiče**

Sídlo: Teplická 31/45, 405 02 Děčín IV  
Telefon: 412 531 415  
Hot line: 603 828 225  
Kontaktní osoba: Lucie Plíhalová, vedoucí  
E-mail-vedoucí: plihalova@cssdecin.cz

**Vedoucí úseku: Lucie Plíhalová**

### **Poslání**

Posláním je snažit se u uživatelů drog minimalizovat zdravotní a sociální rizika. Následnou prací se snažit o to, aby uživatelé drog neohrožovali sebe ani společnost.

### **Poslání Terénních programů**

Posláním je vyhledávání uživatelů drog (lidí drogami ohrožených) přímo v jejich přirozeném prostředí a následná snaha o minimalizaci zdravotních a sociálních rizik.

### **Děčínské doléčovací centrum**

Sídlo: Fügnerova 665/18, 405 01 Děčín I  
Telefon: 412 510 259  
Kontaktní osoba: Bc. Marek Hošek, vedoucí

E-mail – vedoucí: hosek@cssdecin.cz

**Vedoucí úseku:** Bc. Marek Hošek

### **Poslání Děčínského doléčovacího centra**

Posláním je poskytovat odborné pobytové a ambulantní soc. služby v oblasti drogové problematiky. Věnovat se lidem, kteří jsou závislí na drogách, alkoholu a na patologickém hráčství. Též spolupráce s blízkými závislých osob. Péči zaměřovat na osvojování si sociálních a psychických dovedností, které přispívají k znovuvytvoření nebo udržení abstinence a na podporu rodinného systému zatíženého závislým chováním.

### **Rok 2009 v Intervenčních službách**

Rok 2009 posunul středisko Intervenčních služeb opět o stupeň výš v kvalitě poskytovaných služeb. Je to v první řadě zásluha všech zaměstnanců, kteří si neustále doplňují a zvyšují své odborné znalosti, jichž využívají ve své náročné práci.

Také zázemí klientů se nadále zlepšuje. Velikou radost nám udělaly dva úžasné podkrovní pokoje, které vyrostly v azylovém domě a v nichž najdou svůj přechodný domov i matky s větším počtem dětí. Dále pak prošla rekonstrukcí koupelna a WC pro matky s dětmi a poprvé byl otevřen pokoj pro otce s dětmi.

V Děčínském doléčovacím centru se podařilo drobnou přestavbou zajistit soukromí pro ženy klientky. Již podruhé jsme zde, více než úspěšně, absolvovali certifikaci RVKPP, čímž se potvrdila vysoká úroveň námi poskytovaných služeb.

K-centrum také nezůstalo pozadu, od jara nastartovalo testování na HIV/AIDS, HCV a syfilis, tedy službu, která zde několik let chyběla. Nadále poskytuje primární protidrogovou prevenci na školách a jeho zaměstnance můžeme potkat i v terénu, kde odvádějí skvělou práci.

V roce 2009 se podařilo, přes počáteční nesnáze, nastartovat naplno i Dům na půl cesty.

Pro jeho klienty, jakož i pro klienty Azylového domu pro muže a matky s dětmi bylo v roce 2009 připraveno mnoho zajímavých akcí: soutěž se ZOO Děčín – o nejhezčí velikonoční vajíčko, pálení čarodějnic, Den dětí, rozloučení se školou, návštěva děčínského útulku pro opuštěná zvířata, výlet lodí do Hřenska, vítání školního roku, bublinková show, Halloween, besídka s čertem, andělem a Mikulášem, pečení cukroví, vánoční besídka, ale také přednáška o první pomoci.

## Počet klientů v jednotlivých zařízeních

### Domov pro seniory

V roce 2009 poskytl Domov pro seniory podporu a péči celkem 153 klientům a klientkám K 31.12. 2009 poskytoval Domov podporu a péči 103 klientkám a klientům.

Podíl klientů dle příspěvku na péči (k 31.12.2009)

Zažádáno	1
I (lehká závislost)	3
II (středně těžká závislost)	30
III (těžká závislost)	40
IV (úplná závislost)	29

### Domov pro osoby se zdravotním postižením Horní Žleb

V roce 2009 poskytl DOZP podporu a péči celkem 54 klientkám. K 31.12.2009 bydlelo v Domově 45 klientek.

Podíl klientek dle příspěvku na péči (k 31.12.2009)

I.	1
II.	12
III.	16
IV.	16

### DOMINO Děčín

V roce 2009 poskytlo Domino podporu a péči celkem 29 klientkám a klientům. K 31.12. 2009 poskytovalo Domino podporu a péči 28 klientkám a klientům. Z toho jich 12 využívalo Denní stacionář, 5 Týdenní stacionář, 9 Domov pro osoby se zdravotním postižením a 2 Podporu samostatného bydlení.

Podíl klientů dle příspěvku na péči (k 31.12.2009)

Týdenní stacionář

I.	0
II.	2
III.	2
IV.	1

Domov pro osoby se zdravotním postižením

I.	0
II.	4
III.	4
IV.	1

Podpora samostatného bydlení

I.	1
II.	1



**Pečovatelská služba**

V roce 2009 měla Pečovatelská služba 398 aktivních klientů.

**Azylový dům pro muže a matky s dětmi**

V roce 2009 poskytoval Azylový dům pro muže a matky s dětmi podporu a péči ve službě Azylový dům 90 klientům a klientkám (17 mužů, 24 žen a 49 dětí).

**Noclehárna**

V roce 2009 poskytovala Noclehárna podporu a péči celkem 38 mužům.

**Dům na půl cesty**

V roce 2009 poskytoval Dům na půl cesty podporu a péči celkem 9 klientkám a klientům.

**Kontaktní a poradenské centrum pro drogově závislé, poradna pro rodiče**

V roce 2009 poskytovalo K – centrum podporu a péči 467 klientům a klientkám, z toho v sociální službě Kontaktní centrum 276 osobám a v sociální službě Terénní programy 191 osobám.

Celkem bylo v roce 2009 vyměněno 21 318 injekčních stříkaček.

**Děčínské doléčovací centrum**

V roce 2009 D – centrum poskytovalo podporu a péči 62 osobám, z toho 27 využilo chráněné bydlení a 35 osob ambulantní péči.







**Zpráva o činnosti v oblasti poskytování informací**

Centrum sociálních služeb Děčín, p.o. jako povinný subjekt zveřejňuje zprávu za předcházející kalendářní rok o své činnosti v oblasti poskytování informací podle zákona č. 106/1999 Sb. o svobodném přístupu k informacím v platném znění.

***Podané žádosti o informace***

Počet: 0

***Vydaná rozhodnutí o odmítnutí žádosti***

Počet: 0

***Podaná odvolání proti rozhodnutí***

Počet: 0

***Výčet poskytnutých výhradních licencí, včetně odůvodnění nezbytnosti poskytnutí***

Centrum Sociálních služeb Děčín, p.o. bylo držitelem licence ve věci ochrany práva autorského vydané Ochranným svazem autorským pro rok 2009 a neposkytuje informace, která jsou předmětem ochrany tohoto práva.

***Počet podaných stížností, důvody jejich podání a stručný popis způsobu jejich vyřízení***

V Domově pro seniory, Domově pro osoby se zdravotním postižením, DOMINU Děčín, Pečovatelské službě a Intervenčních službách žádné stížnosti ve smyslu zákona o svobodném přístupu k informacím nebyly podané.

Další informace vztahující se k uplatňování tohoto zákona nebyly zaznamenány.





**Ekonomické výsledky - r. 2009**

**Tab 1 : Příjmy Centra sociálních služeb Děčín, p.o.**

**Položky**

Dotace zřizovatele	22 514 00
Vlastní příjmy	34 292 86
Ministerstvo práce a sociálních věcí ČR	8 006 00
Zdravotní pojišťovny	4 707 20
Rada vlády pro koordinaci protidrogové politiky	968 00
Ústecký kraj	270 00
ESF OP LZZ	1 786 36
Zúčtování fondů + bankovní úroky + bonusy	579 03
<b>Příjmy celkem</b>	<b>73 123 47</b>

**Tab 2 : Výdaje Centra sociálních služeb Děčín, p.o.**

**Položky**

Osobní náklady	47 589 36
Potraviny, obědy pro klienty	6 465 33
Drobný hmotný majetek	2 220 01
Ostatní materiál	2 656 09
Energie	5 648 15
Opravy	2 738 53
Nákup služeb	4 394 49
Odpisy	1 095 94
Ostatní	272 48
Výdaje celkem (bez zlepšeného hospodářského výsledku)	73 080 41
Zlepšený hospodářský výsledek	43 05
<b>Výdaje celkem</b>	<b>73 123 47</b>

**Tab 3a : Investice Centra sociálních služeb Děčín, p.o.**

**Zdroje**

Počáteční stav v r. 2009	812 34
Odpisy za r. 2009	1 095 94
Dotace zřizovatele	
<b>Zdroje celkem</b>	<b>1 908 28</b>

**Tab 3b : Investice Centra sociálních služeb Děčín, p.o.**

**Čerpání**

Pořízení investic	158 92
Převod zdrojů na r. 2010	1 749 36
<b>Čerpání celkem</b>	<b>1 908 28</b>

**Tab 3c : Investice Centra sociálních služeb Děčín, p.o.**

**Pořízení investic v roce 2009**

Konvektomat - Domino Děčín	158 92
<b>Celkem pořízení investic</b>	<b>158 92</b>

Hospodaření Centra sociálních služeb Děčín, p.o. skončilo v roce 2009 se zlepšeným hospodářským výsledkem ve výši 43 052,70 Kč.





**Zdroje financování jednotlivých zařízení Centra sociálních služeb Děčín, p.o. v roce 2009**

**Domov pro seniory, Kamenická 775/195, Děčín II**

<b>Položky</b>	<b>Celkem v tis. Kč</b>
Dotace - Statutární město Děčín (zřizovatel)	355
Dotace - MPSV ČR (Ministerstvo práce a sociálních věcí ČR)	2 998
Vlastní příjmy celkem	22 692
z toho: úhrady od klientů	19 242
úhrady zdravotních pojišťoven	2 932

**Domov pro osoby se zdravotním postižením, Pod Svahem 6, Děčín XI**

<b>Položky</b>	<b>Celkem v tis. Kč</b>
Dotace - Statutární město Děčín (zřizovatel)	981
Dotace - MPSV ČR	1 743
Vlastní příjmy celkem	9 900
z toho: úhrady od klientů	8 484
úhrady zdravotních pojišťoven	1 202

**DOMINO Děčín - Denní stacionář, Spojenců 214, Děčín XXXII**

<b>Položky</b>	<b>Celkem v tis. Kč</b>
Dotace - Statutární město Děčín (zřizovatel)	1 309
Dotace - MPSV ČR	406
Vlastní příjmy celkem	509
z toho: úhrady od klientů	484
úhrady zdravotních pojišťoven	0

**DOMINO Děčín - Týdenní stacionář, Spojenců 214, Děčín XXXII**

<b>Položky</b>	<b>Celkem v tis. Kč</b>
Dotace - Statutární město Děčín (zřizovatel)	1 531
Dotace - MPSV ČR	343
Vlastní příjmy celkem	587
z toho: úhrady od klientů	567
úhrady zdravotních pojišťoven	0

**DOMINO Děčín - Domov pro osoby se zdravotním postižením, Spojenců 214, Děčín XXXII**

<b>Položky</b>	<b>Celkem v tis. Kč</b>
Dotace - Statutární město Děčín (zřizovatel)	868
Dotace - MPSV ČR	732
Vlastní příjmy celkem	2 209
z toho: úhrady od klientů	1 477
úhrady zdravotních pojišťoven	573





**DOMINO Děčín - Podpora samostatného bydlení, Jindřichova 337, Děčín IX**

<b>Položky</b>	<b>Celkem v tis. Kč</b>
Dotace - Statutární město Děčín (zřizovatel)	20
Dotace - MPSV ČR	130
Vlastní příjmy celkem	36
z toho: úhrady od klientů	36
úhrady zdravotních pojišťoven	0

**Pečovatelská služba**

<b>Položky</b>	<b>Celkem v tis. Kč</b>
Dotace - Statutární město Děčín (zřizovatel)	7 624
Dotace - MPSV ČR	130
Vlastní příjmy celkem	3 002
z toho: úhrady od klientů	2 780
úhrady zdravotních pojišťoven	0

**Azylový dům pro muže a matky s dětmi - Azylový dům, Řecká 1216/19, Děčín VI**

<b>Položky</b>	<b>Celkem v tis. Kč</b>
Dotace - Statutární město Děčín (zřizovatel)	1 087
Dotace - MPSV ČR	50
Príspevek od ESF OPLZZ (Evropský sociální fond - operační program lidské zdroje a zaměstnanost)	1 024
Vlastní příjmy celkem	246
z toho: úhrady od klientů	244
úhrady zdravotních pojišťoven	0

**Azylový dům pro muže a matky s dětmi - Noclehárna, Řecká 1216/19, Děčín VI**

<b>Položky</b>	<b>Celkem v tis. Kč</b>
Dotace - Statutární město Děčín (zřizovatel)	699
Dotace - MPSV ČR	250
Vlastní příjmy celkem	61
z toho: úhrady od klientů	61
úhrady zdravotních pojišťoven	0

**Kontaktní a poradenské centrum pro drogově závislé, poradna pro rodiče - Kontaktní centrum, Teplická 34, Děčín IV**

<b>Položky</b>	<b>Celkem v tis. Kč</b>
Dotace - Statutární město Děčín (zřizovatel)	569
Dotace - MPSV ČR	470
Dotace - RVKPP (Rada vlády pro koordinaci protidrogové politiky)	412
Dotace - Ústecký kraj	100
Vlastní příjmy celkem	4
z toho: úhrady od klientů	0





úhrady zdravotních pojišťoven	0
-------------------------------	---

**Kontaktní a poradenské centrum pro drogově závislé, poradna pro rodiče - Terénní program, Teplická 34, Děčín IV**

<b>Položky</b>	<b>Celkem v tis. Kč</b>
Dotace - Statutární město Děčín (zřizovatel)	393
Dotace - MPSV ČR	160
Dotace - RVKPP	0
Dotace - Ústecký kraj	70
Vlastní příjmy celkem	0
z toho: úhrady od klientů	0
úhrady zdravotních pojišťoven	0

**Děčínské doléčovací centrum - následná péče, Fügnerova 665/18, Děčín I**

<b>Položky</b>	<b>Celkem v tis. Kč</b>
Dotace - Statutární město Děčín (zřizovatel)	522
Dotace - MPSV ČR	580
Dotace - RVKPP	556
Dotace - Ústecký kraj	100
Vlastní příjmy celkem	168
z toho: úhrady od klientů	153
úhrady zdravotních pojišťoven	0

**Děčínské doléčovací centrum - Dům na půl cesty, Tržní 1069/32, Děčín IV**

<b>Položky</b>	<b>Celkem v tis. Kč</b>
Dotace - Statutární město Děčín (zřizovatel)	25
Dotace - MPSV ČR	14
Příspěvek od ESF OPLZZ (Evropský sociální fond - operační program lidské zdroje a zaměstnanost)	762
Vlastní příjmy celkem	66
z toho: úhrady od klientů	66
úhrady zdravotních pojišťoven	0





## **Komentář ekonomy k hospodaření organizace v roce 2009**

Hospodaření Centra sociálních služeb Děčín, příspěvkové organizace (dále CSS) bylo ukončeno za rok 2009 zlepšeným hospodářským výsledkem 43 tisíc korun. Celkové náklady za tento rok činily 73 milionů korun.

Za rok 2009 obdrželo CSS na celkových výnosech o 1 451 tisíc Kč více než bylo stanoveno v plánu na začátku účetního období. Za vlastní výnosy o 2 951 tisíc Kč více a na dotacích jsme obdrželi o 1 500 tisíc Kč méně, kdy nám zřizovatel na základě zlepšeného pololetního výsledku hospodaření a s předpokladem na zlepšený hospodářský výsledek ke konci roku, snížil na základě rozpočtového opatření provozní dotaci. Z vlastních výnosů činilo navýšení o 1 022 tisíc Kč v tržbách od klientů a ostatní příjmy vzrostly o 1 929 tisíc Kč oproti ročnímu plánu. Hlavním důvodem nárůstu příjmů byly úhrady od zdravotních pojišťoven.

V tomto roce byla přiznaná dotace na provoz od Ministerstva práce a sociálních věcí (MPSV) v celkové výši 8 217 tis.Kč. Jelikož jsme však uspěli ve výběrovém řízení Ústeckého kraje (ÚK) a získali tak zakázku na financování služeb Azylového domu a služby Dům na půl cesty v rámci Evropského sociálního fondu – operační program lidské zdroje a zaměstnanost (ESF OP LZZ), museli jsme vrátit již poskytnuté dotace MPSV na tyto služby ve výši 211 tis.Kč.

Z vynaložených nákladů jsme pro klienty zařízení Centra sociálních služeb Děčín p.o. pořídili následující opravy a nákupy jako např.:

### **Domov pro seniory, Kamenická ul.**

polohovatelné elektrické i mechanické postele.....	18 kusů.....	280 000,- Kč
šatní skříně pro klienty.....	38 kusů.....	260 000,- Kč
antidekubitní matrace, podložky, pumpy.....	6 kusů.....	72 000,- Kč
invalidní vozík mechanický.....	6 kusů.....	108 000,- Kč
speciální relaxační křesla vč. jídelní desky.....	5 kusů	
sedací soupravy, křesla, stolky k sedacím soupravám.....		250 000,- Kč
vybavení nové ergodílny – vestavěná skřín, poličky .....		45 000,- Kč
nábytek do 4 kulturních místností, nové lino .....		130 000,- Kč
vybavení kuchyně (krouhač zeleniny a sýrů, mixér, tyčový mixér nádobí, hrnce a pod.).....		180 000,- Kč
provedena oprava nájezdu k výtahu u budovy A v celkové výši.....		130 000,- Kč
úprava relaxačního místa po bývalém skleníku v celkové výši .....		350 000,- Kč
oprava střechy .....		70 000,- Kč

### *z prostředků Magistrátu města Děčín:*

(v prostorách Domu s pečovatelskou službou, ul.Jindřichova, Bynov)

vybudování centrální prádelny pro CSS Děčín v částečné výši ..... 1 800 000,- Kč  
(projektové práce, částečně stavební práce)

### *z investičních prostředků CSS:*

vybudování centrální prádelny pro CSS Děčín v částečné výši ..... 1 500 000,- Kč  
(na nákup strojů a zařízení, částečně stavební práce)





**Centrum sociálních služeb Děčín, p.o.**  
U Plovárny 1190, 405 02 Děčín 1

---

**Domov pro osoby se zdravotním postižením v Horním Žlebu**

Vybudování přepažení 3 vícelůžkových pokojů na 2 lůžkové .....100 000,- Kč

**DOMINO Děčín**

Výměna zbývajících oken v 1.+ 2. p.budovy za plastová.....13 kusů .....200 000,- Kč

**Intervenční služby**

Azylový dům – oprava koupelny pro matky s dětmi v celkové výši..... 30 000,- Kč

Nadále se budeme snažit zlepšovat podmínky pobytu klientů v našich zařízeních Centra sociálních služeb Děčín, i když vzhledem k celkové hospodářské krizi, to již určitě nebude v takových objemech jako v několika letech předešlých.

Opavová Ingeborg  
Ekonomka CSS Děčín p.o.





V Ý K A Z Z I S K U A Z T R Á T Y

sestavený k 31.12.2009  
(v Kč)

IČ:
71235868
OKEČ:
853100

Název, sídlo a právní forma  
účetní jednotky

-----  
Centrum sociálních služeb  
Děčín, příspěvková organizace  
28.října 1155/2  
40501 Děčín I.  
Právní forma: Příspěvková organizace

Název položky	Účet	Č. ř.	Činnost	
			hlavní	hospodářská
			5	6
Spotřeba materiálu	501	001	11341444.10	
Spotřeba energie	502	002	5648152.49	
Spotřeba ostatních neskladovatelných dod.	503	003		
Prodané zboží	504	004		
Opravy a udržování	511	005	2738539.82	
Cestovné	512	006	139342.00	
Náklady na reprezentaci	513	007	16732.00	
Ostatní služby	518	008	4235440.80	2980.00
Mzdové náklady	521	009	34996787.00	
Zákonné sociální pojištění	524	010	11295132.00	
Ostatní sociální pojištění	525	011		
Zákonné sociální náklady	527	012	822558.00	
Ostatní sociální náklady	528	013	474886.00	
Daň silniční	531	014	4800.00	
Daň z nemovitostí	532	015		
Ostatní daně a poplatky	538	016	62305.00	
Smluvní pokuty a úroky z prodlení	541	017		
Ostatní pokuty a penále	542	018	1000.00	
Odpis pohledávky	543	019		
Úroky	544	020		
Kursově ztráty	545	021	11.20	
Dary	546	022		
Manka a škody	548	023		
Jiné ostatní náklady	549	024	204365.55	
Odpisy dlouhodobého nehm. a hm. majetku	551	025	1095942.00	
Zůstatková cena prod. dl. nehm. a hm. maj.	552	026		
Prodané cenné papíry a podíly	553	027		
Prodaný materiál	554	028		
Tvorba zákonných rezerv	556	029		
Tvorba zákonných opravných položek	559	030		
Náklady celkem (součet položek 1 až 30)		031	73077437.96	2980.00







# Centrum sociálních služeb Děčín, p.o.

U Plovárny 1190, 405 02 Děčín 1

Název položky	Účet	Č. ř.	Činnost	
			hlavní	hospodářská
			5	6
Tržby za vlastní výrobky	601	032		
Tržby z prodeje služeb	602	033	36055430.00	23800.00
Tržby za prodané zboží	604	034		
Změna stavu zásob nedokončené výroby	611	035		
Změna stavu zásob polotovarů	612	036		
Změna stavu zásob výrobků	613	037		
Změna stavu zvířat	614	038		
Aktivace materiálu a zboží	621	039		
Aktivace vnitroorganizačních služeb	622	040		
Aktivace dlouhodobého nehmotného majetku	623	041		
Aktivace dlouhodobého hmotného majetku	624	042		
Smluvní pokuty a úroky z prodlení	641	043		
Ostatní pokuty a penále	642	044		
Platby za odepsané pohledávky	643	045		
Úroky	644	046	16995.49	
Kursově zisky	645	047		
Zúčtování fondů	648	048	207077.71	
Jiné ostatní výnosy	649	049	5061167.46	
Tržby z prodeje dlouh. nehm. a hm. majetku	651	050	1000.00	
Výnosy z dlouhodobého finančního majetku	652	051		
Tržby z prodeje cenných papírů a podílů	653	052		
Tržby z prodeje materiálu	654	053		
Výnosy z krátkodobého finančního majetku	655	054		
Zúčtování zákonných rezerv	656	055		
Zúčtování zákonných opravných položek	659	056		
Příspěvky a dotace na provoz	691	057	31758000.00	
<b>Výnosy celkem (součet položek 32 až 57)</b>		058	73099670.66	23800.00
<b>Výsledek hospodaření před zdaněním (58-31)</b>		059	22232.70	20820.00
Daň z příjmu	591	060		
Dodatečné odvody daně z příjmu	595	061		
<b>Výsledek hospodaření po zdanění (59-60-61)</b>		062	22232.70	20820.00

Odesláno dne: 27-01-2010	Razítko:	Podpis vedoucího účetní jednotky: 	Podpis osoby odpovědné za sestavení:  Telefon: 412 502 130	Okamžik sestavení: 25.01.2010 
-----------------------------	----------	--	---	---





## Významné události v roce 2009 a plán do roku 2010

### Registrace sociálních služeb

Centrum sociálních služeb Děčín poskytuje od 1.7.2007 sociální služby pouze na základě oprávnění – Rozhodnutí o registraci, které vydává Krajský úřad Ústeckého kraje. V současné době máme zaregistrováno celkem 13 sociálních služeb.

### Novinky v Centru sociálních služeb

Od ledna 2009 začalo Centrum sociálních služeb ve městě Děčín provozovat novou službu CSS MINIBUS. Jedná se o přepravu osob zdravotně postižených a seniorů, kteří využívají služeb Pečovatelské služby, Domova pro seniory, Domina Děčín, nebo Domova pro osoby se zdravotním postižením. Dále je přeprava určena i pro seniory a tělesně či zdravotně hendikepované občany města, držitele průkazů ZT, ZTP, ZTP/P.

### Zkvalitňování našich služeb v roce 2009

Možnost více se zapojit do aktivit i pro hůře mobilní klienty, lepší obslužnost a tím i kvalitnější služby, to vše přinesl klientům Domova pro seniory na Kamenické ulici nový výtah. Výtah je situován v horní části budovy a spojuje přízemí s druhým patrem. Navíc má ještě jednu výstupní stanici na zadním dvoře, kam mohou snadno zajíždět auta a sanity. Tím se opět zkrátí nutná cesta a klienti tak pohodlně nastoupí do aut například při oblíbených výletech nebo cestách k lékařům.

V roce 2009 došlo k dalšímu vylepšení bytových jednotek v Domě s pečovatelskou službou – proběhly výměny starých kuchyňských linek za nové, instalovány byly také nové toalety. Pro klienty Azylového domu pro muže a matky s dětmi se podařilo zrekonstruovat koupelnu.

### Plán do roku 2010

Pro rok 2010 připravujeme několik investičních projektů. Jedním z nich je dokončení nové prádelny, díky které se Centrum sociálních služeb stane soběstačné v oblasti praní prádla pro vlastní klienty.

V Domově pro seniory by mělo dojít k dokončení stavby sportovně – relaxačního místa pro seniory, kde by v budoucnu klienti mohli trávit volný čas.

V Domově pro osoby se zdravotním postižením by měla být vytvořena nová denní místnost pro klientky.

V DOMINU je plánována rekonstrukce zahrady. Za velkého finančního příspěví Nadace ČEZ a ČEZ Distribuce.

Pro klienty našich zařízení opět připravujeme několik společných sportovních a kulturních akcí.





## Informace pro dárce a veřejné sbírky

### Informace pro dárce

Základem našeho vícezdrojového financování jsou granty od ministerstev, kde každoročně žádáme o příspěvky formou dotačního řízení, dále dotace od krajského úřadu a městských samospráv. Nedílnou částí je také podpora nadací, individuálních a firemních dárců.

Chcete-li podpořit Centrum sociálních služeb Děčín nebo přímo činnost jednotlivých zařízení, služeb či konkrétních klientů, ve kterých nebo kterým poskytujeme služby, a pomoci nám tak naplňovat naše poslání, nabízíme vám několik možností:

### **Finanční dary**

Po předběžné domluvě s asistentkou ředitele nebo vedoucím zařízení lze předat hotovost do rukou ředitele Centra sociálních služeb Děčín nebo vedoucího zařízení, služby. Bezhotovostním převodem lze finanční dar zaslat na účet Centra, č. ú. 78-5305490277/0100 vedený u Komerční banky, a.s. v Děčíně.

### **Materiální dary**

Šatstvo, obuv, nádobí, nábytek, předměty do domácnosti lze předat po předchozí domluvě s vedoucími jednotlivých zařízení, kam by dar měl směřovat. Materiální dary by měly být vkusné, v dostatečné kvalitě a měly by být účelné.

### **Potvrzení daru**

Dárce, který požaduje potvrzení o převzetí daru, oznámí toto při kontaktu s kontaktní osobou Centra (asistentka ředitele, vedoucí zařízení). Pro vystavení dokladu budeme od dárce požadovat jméno, adresu a ve specifickém symbolu rodné číslo (organizace IČO).

### **Daňové úlevy pro dárce**

Zákon č. 586/1992 Sb., o daních z příjmů v platném znění umožňuje dárcům odečíst z daňového základu částky darů poskytnutých na účely sociální.

Fyzické osoby mohou podle § 15, odst. 1 od základu daně odečíst hodnotu darů, pokud úhrnná hodnota darů ve zdaňovacím období přesáhne 2 % ze základu daně anebo činí alespoň 1000 Kč. V úhrnu lze odečíst nejvýše 10 % ze základu daně.

Právnícké osoby dar mohou odečíst podle § 20, odst. 8, pokud hodnota daru činí alespoň 2 000 Kč. V úhrnu lze odečíst nejvýše 5 % ze základu daně.





Sponzoring - Seznam sponzorů (právnícké i fyzické osoby v roce 2009)

### Seznam darovacích smluv k 31.12.2009

Firma	Druh daru	Kč
Ing. Katarina Bezáková, Děčín	finanční dar	6 000,00
Lukra-Connect, s.r.o., Rumburk	finanční dar	31 622,00
Automoto klub Na Pískách, Rozbělesy	finanční dar	20 000,00
Alcan Děčín Extrusions s.r.o, Děčín	finanční dar	10 000,00
ČEZ Distribuce, a.s., Děčín	finanční dar	300 000,00
Hydroservis Klucký, Děčín	finanční dar	3 000,00
Vzdušné lázně Janov, o.s., Děčín	finanční dar	2 000,00
Procter a Gamble s.r.o., Rakovník	finanční dar	4 488,00
Tesco Stores ČR, a.s., Praha	finanční dar	19 827,59
Chart Ferox, a.s., Děčín	finanční dar	8 750,00
Jana Megová, Děčín	radiomagnetofon	300,00
BFHM spol.s r.o., Ústí nad Labem	ilustrované pohledy	2 500,00
CENTRUM, Althea spol.s r.o., Děčín	zdravotnický materiál	4 000,00
Kooperativa pojišťovna, a.s., Praha	digitální fotoaparát	3 500,00
Věra Klestilová, Benešov nad Ploučnicí	finanční dar	1 660,00
Miluše Smejkalová, Děčín	finanční dar	500,00
dary od neznámých dárců	finanční dar	13 712,00
Městské divadlo Děčín – veřejná sbírka	finanční dar	11 440,00
Den CSS – veřejná sbírka	finanční dar	6 905,00
Zámek Jílové – veřejná sbírka	finanční dar	3 487,00
Pomoc z Garage – veřejná sbírka	finanční dar	1 583,00
Vánoční trhy – veřejná sbírka	finanční dar	6 404,00
Vánoční výstava – veřejná sbírka	finanční dar	1 025,00
Evangelický kostel - veřejná sbírka	finanční dar	8 582,00
Městské slavnosti - veřejná sbírka	finanční dar	8 116,00
<b>CELKEM</b>		<b>479 401,59</b>

Sbírky - seznam, vybráno peněz, využití peněz

V roce 2009 bylo zorganizováno několik sbírek jejichž úkolem je získat příspěvky pro klienty Centra sociálních služeb, p.o. na zkvalitnění poskytované péče.

Seznam sbírek:

#### 1. Evangelický kostel

konaná dne 24.12.2008 bylo vybráno 8 582,00 Kč a celá částka byla vynaložena lázeňský pobyt pro klienty Domina Děčín

#### 2. Městské slavnosti Děčín – Historické trhy na zámku

v období od 22.5. – 24.5.2009 bylo vybráno 8 116,- Kč a celá částka byla vynaložena na lázeňský pobyt pro klienty Domina Děčín





**3. Městské divadlo Děčín – Pomoc z Garage**

konaná dne 30.6.2009 bylo vybráno 13 023,00 Kč, z toho byl pořízen materiál na volnočasové aktivity a lavice do tělocvičny pro klientky DOZP Horní Žleb

**4. Jílovské slavnosti**

konaná dne 18.9.2009 ve které bylo vybráno 3 487,00 Kč, z toho byl pořízen materiál na volnočasové aktivity pro klientky DOZP Horní Žleb

**5. Den Centra sociálních služeb Děčín**

konaná dne 13.10.2009 ve které bylo vybráno 6 905,00 Kč, z toho bude pořízen materiál na volnočasové aktivity pro klienty Domova pro seniory, DOZP Horní Žleb a Domina Děčín

**6. Vánoční výstava s možností finančně přispět pro občany s handicapem**

v období 11.11.-30.11.2009 ve které bylo vybráno 1 025,00 Kč, z toho bude pořízen materiál na volnočasové aktivity pro klienty Domina Děčín

**7. Vánoční trhy Děčín**

v období 18.-20.12.2009 ve které bylo vybráno 6 404,00 Kč, z toho bude pořízen materiál na volnočasové aktivity pro klienty Domina Děčín

---





**Centrum sociálních služeb Děčín, p.o.**  
U Plovárny 1190, 405 02 Děčín 1

## Poděkování dárcům, příznivcům a lidem dobrého srdce

*Cena peněz se mění podle účelu, k němuž jsou vydány.*

George Bernard Shaw

Centrum sociálních služeb Děčín děkuje všem, kteří mu darovali svou pomoc, peníze, či jiné statky. Děkujeme všem těm, kteří nejsou lhostejní k našim klientům a svou přítomností, darem finančním či materiálním jim pomáhají alespoň na chvíli odpoutat se od všedních starostí, ulehčit životní osud nebo jen zpříjemnit čas stárnutí.

Bez Vás by naše pomoc mohla zůstat jen snem. S vámi je život našich klientů příjemnější.

**Děkujeme!**

