



**Centrum sociálních služeb Děčín,**  
příspěvková organizace

---

**VÝROČNÍ ZPRÁVA 2016**

<b>POSLÁNÍ ORGANIZACE</b>	<b>3</b>
<b>ÚVODNÍ SLOVO</b>	<b>4</b>
<b>PROFIL ORGANIZACE</b>	<b>5</b>
<b>PERSONALISTIKA</b>	<b>6</b>
<b>ORGANIZAČNÍ SCHÉMA</b>	<b>7</b>
<b>ORGANIZAČNÍ ČLENĚNÍ</b>	<b>8</b>
• ŘEDITELSTVÍ	8
• DOMOV PRO SENIORY, DOMOV SE ZVLÁŠTNÍM REŽIMEM	9
• SLUŽBY PRO OSOBY SE ZDRAVOTNÍM POSTIŽENÍM	12
• PEČOVATELSKÁ SLUŽBA	15
• INTERVENČNÍ SLUŽBY	17
<b>POČET KLIENTŮ V JEDNOTLIVÝCH ZAŘÍZENÍCH</b>	<b>24</b>
<b>EKONOMICKÉ VÝSLEDKY</b>	<b>25</b>
<b>ÚČETNÍ ZÁVĚRKA</b>	<b>26</b>
<b>FINANČNÍ DARY, VĚCNÉ DARY, VEŘEJNÉ SBÍRKY</b>	<b>30</b>
<b>POSKYTOVÁNÍ INFORMACÍ</b>	<b>31</b>



*...podpora, péče a pomoc*

## ZŘÍZENÍ ORGANIZACE

Centrum sociálních služeb Děčín, p. o. (dále jen CSS Děčín) je zřízeno na základě usnesení zastupitelstva města Děčín č. ZM 04 20 05 03 ze dne 21.10.2004 jako příspěvková organizace pro zabezpečování sociálních služeb klientům v jeho začleněných zařízeních.

## POSTAVENÍ ORGANIZACE

Právní forma: příspěvková organizace. Organizace je samostatnou účetní jednotkou s vlastními účty, hospodaří s majetkem a finančními prostředky přidělenými zřizovatelem, dále s dary a příspěvky od právnických a fyzických osob a s prostředky svých fondů. Organizace vystupuje v právních a obchodních vztazích svým jménem a nese odpovědnost z nich vyplývající. Při plnění svých úkolů se řídí obecně závaznými právními předpisy a vlastními vnitřními předpisy.

Statutárním orgánem je ředitel, který jedná jménem organizace samostatně a z jednání je odpovědný Radě města Děčín.

## POSLÁNÍ ORGANIZACE

Hlavním posláním CSS Děčín je zajišťovat služby sociální péče, sociální prevence a sociálního poradenství ve vysoké kvalitě a na odborné úrovni a pokud možno dle individuálních potřeb klienta. Působit na osoby aktiwně, podporovat je v rozvoji samostatnosti, motivovat je k takovým činnostem, které povedou k jejich návratu do společnosti a zamezí jejich sociálnímu ugloučení.

## VÁŽENÉ DÁMY A PÁNOVÉ,

dovolují si Vám předložit Výroční zprávu Centra sociálních služeb Děčín, p.o. za rok 2016. Jako každoročně jsou v ní zachyceny změny, kterými si naše organizace prošla, události, které se u ní odehrály. Dále bychom Vám rádi prostřednictvím této zprávy podali informace o hospodaření naší organizace.

Ve zrekonstruovaném Domově pro seniory na Kamenické ulici (středisko 2) se již natrvalo zabydleli klienti a s nimi i pečující personál. Rok 2016 se tedy odehrál především v duchu adaptace na nové prostory a sžívání se s novým prostředím. Klienti mohli za hezkého počasí již naplno využívat revitalizované prostředí parku, který byl vytvořen okolo Domova. Zvláště využíváno bylo zastřešené posezení, kde se uskutečnilo několik hudebních a kulturních akcí. Kromě velkých změn proběhly i ty dílčí, ovšem neméně podstatné. Byly zakoupeny nové aktivizační a volnočasové pomůcky, či sprchovací lůžko, které významně usnadní hygienu především imobilním klientům. Zaměstnanci započali s novým vzděláváním, které přinese bezprostřední zvýšení kvality péče o člověka a novou motivaci pro zaměstnance.

Klienti Služeb pro osoby se zdravotním postižením (středisko 3), kteří žijí v domácnostech chráněného bydlení, jsou již zcela začleněni do běžného života. V roce 2016 jsme navíc snížili počet klientů v jednotlivých domácnostech, čímž bylo dosaženo větší míry soukromí. V denním stacionáři Domino se klienti věnovali nejen zábauným, ale i naučným aktivitám, jako je nácvik běžných činností, např. vaření, či úklid.

V průběhu celého roku se u Pečovatelské službě (středisko 5) připravovalo především sloučení s Domovem pro seniory. Kromě konkrétních změn v provozování služby došlo ke změně sídla, nově jsou sociální pracovníci k zastížení v objektu Krásnostudenecká 104 v Děčíně 6. Klienti mohou nadále využívat službu dle stávajících smluv.

Intervenční služby (středisko 6) jsou svým širokým spektrem služeb specifickým střediskem s rozsáhlým okruhem jejich uživatelů. V rámci celého střediska pokračovala spolupráce s Potravinovou bankou Ústeckého kraje. Díky sponzorskému daru Nadace ČEZ mohlo být pořízeno nové vybavení pro klienty Azyglouého domu pro muže a matky s dětmi. Jednalo se o domácí spotřebiče, které mají klientům pomoci s nácvikem zapojení do běžného života. Došlo také ke zlepšení podmínek pro klienty noclehárny, a to díky daru od neznámého dárce, který nám umožnil vybudovat malé kryté posezení a douvbavit unitřní prostory. Novým nábytkem byly zařizeny též terapeutické místnosti v Děčínském doléčovacím centru.

Velice děkujeme všem našim sponzorům a dárčům, bez jejichž příspěví by nebylo možno realizovat mnohá vylepšení, která přispívají k posílení kompetencí klientů a ke kvalitnější péči o ně.

Zároveň děkuji našim zaměstnancům, kteří se v největší míře podílejí na podpoře a pomoci, která vede ke spokojenosti našich klientů. Věřím, že si zachováme i nadále vysokou úroveň našich služeb, neboť ta je pro nás spolu s plněním našich cílů na prvním místě.

PhDr. Jana Skalová  
ředitelka organizace

— Platnost ke dni 31.12.2016 —

NÁZEV:

**Centrum sociálních služeb Děčín,  
příspěvková organizace**

SÍDLLO:

**ul. 28. října 1155/2, 405 02 Děčín I**

IČ:

**712 358 68**

TELEFON:

**412 591 230**

FAX:

**412 502 230**

E-MAIL:

**centrum@cssdecin.cz**

WEB:

**www.cssdecin.cz**

PRÁVNÍ FORMA:

**příspěvková organizace**

ZŘIZOVATEL:

**Statutární město Děčín**

STATUTÁRNÍ ORGÁN:

**PhDr. Jana Skalouá, ředitelka organizace**

Organizace je zapsána v Obchodním rejstříku u úředním Krajským soudem v Ústí nad Labem, oddíl Pr, uložka 632.

## HLAVNÍ ÚČEL A PŘEDMĚT ČINNOSTI

- poskytování pečovatelské služby dle § 40 zákona, bezúplatné poskytování kulturních služeb seniorům v klubech seniorů
- poskytování pobytové sociální péče v domově pro seniory dle § 49 zákona a v domově se zvláštním režimem dle § 50
- poskytování pobytové sociální péče v domově pro osoby se zdravotním postižením dle § 48
- poskytování ambulantní služby denní stacionář dle §46 a chráněné bydlení dle § 51
- poskytování pobytové služby v rámci azylového domu dle § 57, u noclehárně dle § 63, poskytování služeb sociální prevence v kontaktním centru dle § 59, poskytování služby terénní programy dle § 69, služby následné péče dle § 64
- v rámci fakultativních úkonů přeprava imobilních osob a seniorů, čerpajících sociální služby a občanů, držitelů průkazek těžce zdravotně postižených, vozidlem CSS MINIBUS (vozidlo pro přepravu vozíčkářů) a poskytování rekondičních a rehabilitačních služeb ve středisku pečovatelské služby

## OKRUHY DOPLŇKOVÉ ČINNOSTI

- pořádání odborných kurzů, školení a jiných vzdělávacích akcí, učetně lektorské činnosti
- reklamní činnost a marketing

## AKTIVNÍ ČLENSTVÍ VE SDRUŽENÍCH

- Asociace poskytovatelů sociálních služeb
- Svaz azylových domů
- Asociace nestátních organizací A.N.O. – sekce následné péče a sekce Harm Reduction
- Česká asociace streetwork – Č.A.S.
- Česká asociace pečovatelské služby

Vedoucí zaměstnanci jsou aktivními členy pracovních skupin Komunitního plánování sociálních služeb města Děčín.

Centrum sociálních služeb Děčín, příspěvková organizace zaměstnávala k 31. 12. 2016 celkem 162 zaměstnanců na plný úvazek a 10 zaměstnanců na nižší pracovní úvazek. Z toho bylo 152 žen a 20 mužů, kteří zajišťovali celkem 13 sociálních služeb včetně dalších služeb zajišťujících organizací (klubovní činnost Zlatý podzim, Senior Taxi). Na dohodu o pracovní činnosti u organizace pracovali 4 zaměstnanci. Na dohodu o provedení práce 3 zaměstnanci vykonávali potřebnou činnost pro organizaci. Celkovou přepočtený průměrný evidenční stav zaměstnanců za rok 2016 byl 172,77 zaměstnanců s roční nemocností 4,47 %. Snížení počtu zaměstnanců proti roku 2015 je dáno dokončením rekonstrukce Domova pro seniory a zefektivněním pracovní činnosti u Pečovatelství služby v roce 2016.

Ženy pracují především v oblasti sociálních služeb (zajišťují pečovatelskou službu, přímou obslužnost a základní nepedagogickou výchovu), zdravotnictví (zdravotní sestry), stravování a úklidu. Muži jsou zaměstnáni především v oblasti dopravy a domovníctví.

Nejvíce zaměstnanců u organizace zajišťuje sociální služby (celkem 114 zaměstnanců). Z toho je pracovníků v sociálních službách 94 (pečovatelská a nepedagogická po 44, přímá obslužnost 50) a 20 sociálních pracovníků (zajišťují především oblast řízení a dodržování kvality sociálních služeb poskytovaných klientům a specializované sociální služby v oblasti intervenčních služeb). V oblasti zdravotnictví zaměstnává organizace 15 zdravotních sester, 1 ergoterapeutku a 1 fyzioterapeutku. Oblast stravování zajišťuje celkem 9 zaměstnanců. V oblasti služeb dále u organizace funguje i praní prádla pro klienty a zaměstnance (4 zaměstnanci). Oblast pomocných služeb (úklid, řidiči, domovník) zajišťuje 14 zaměstnanců.

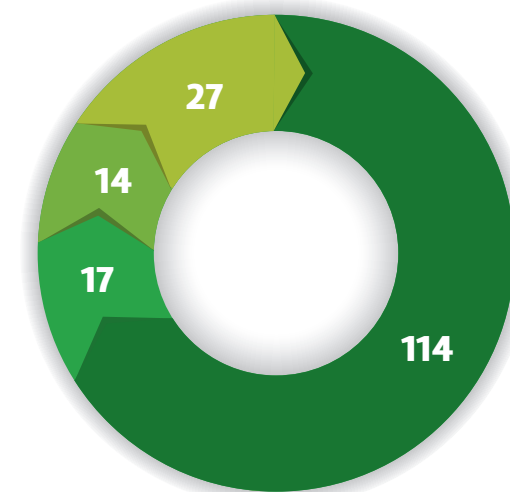
V oblasti zaměstnaneckých výhod organizace přispívá svým zaměstnancům na stravování, a kde nelze stravování z vlastních zdrojů poskytnout, dostávají zaměstnanci příspěvek formou stravovacích kuponů.

CSS Děčín v oblasti personálního zajištění vytváří kvalitní pracovní i volnočasové podmínky jak pro zaměstnance samotné, tak i pro sladování jejich pracovního a soukromého života.

## SYSTÉM ZAMĚSTNANECKÝCH VÝHOD

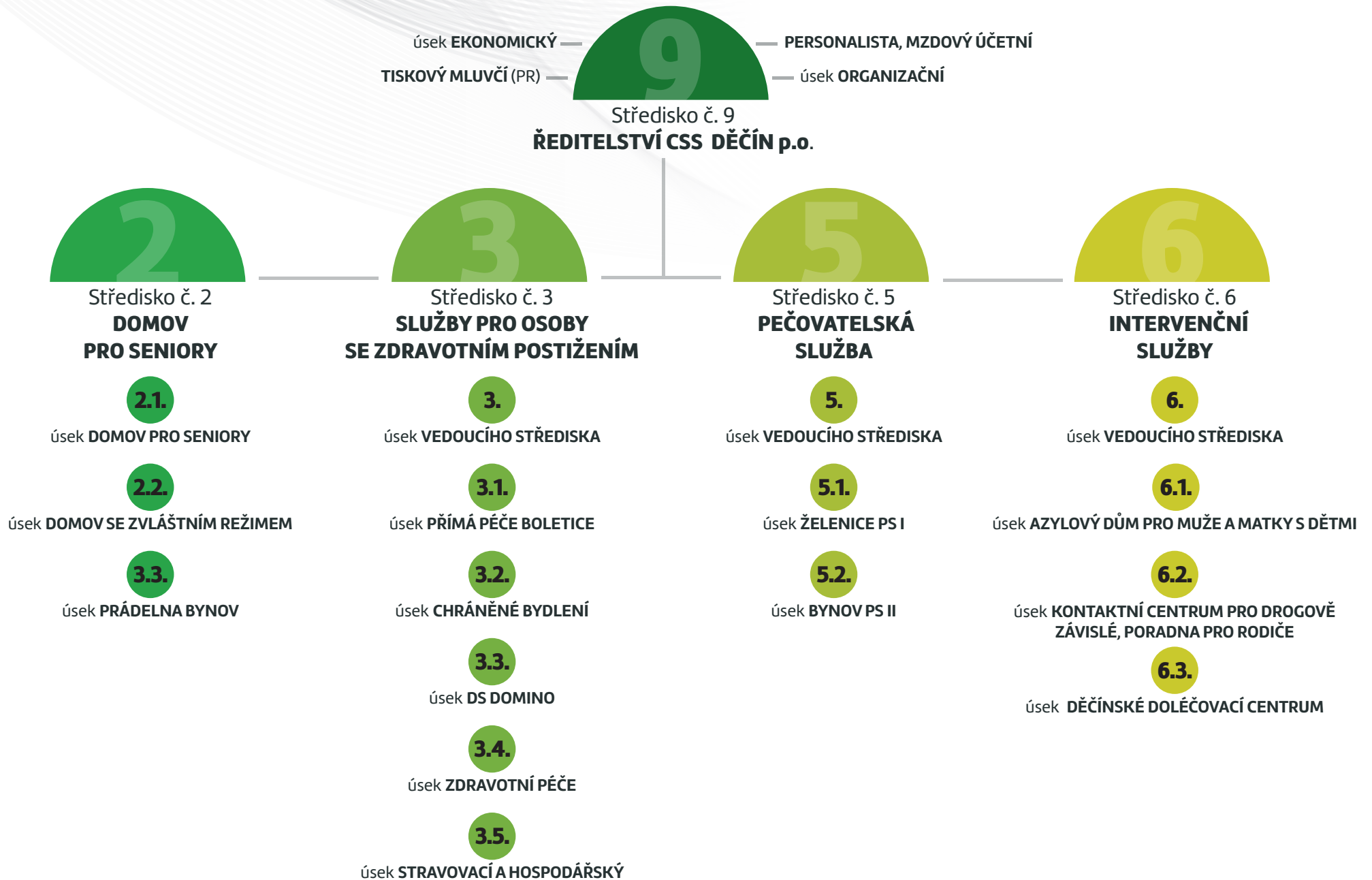
- Zdravé a funkční prostředí včetně pěti týdnů dovolené a jednoho týdne dodatkové dovolené.
- Podpora vzdělávání zaměstnanců navazující na plán osobního rozvoje spojeného se systémem unitárního hodnocení zaměstnanců.
- Stravování zaměstnanců v místě výkonu práce, kde je zajištěn provoz kuchyně.
- Poskytování jídelních kuponů na pracovištích, kde nelze stravování zajistit.
- Poskytování levného tarifu u mobilního operátora.
- Společné akce pro zaměstnance v podobě podpory a posílení týmové práce.

## POČET ZAMĚSTNANCŮ (BEZ DČP A DPP)



- personál sociálních služeb
- zdravotní personál
- THP
- ostatní (úklid, řidiči, domovníci, stravování)

# ORGANIZAČNÍ SCHÉMA





### STŘEDISKO Č. 9 ŘEDITELSTVÍ

SÍDLLO:  
**ul. 28. října 1155/2, 405 02 Děčín I**

ŘEDITELKA ORGANIZACE:  
**PhDr. Jana Skalová**

ZÁSTUPCE ŘEDITELKY:  
**PhDr. Marek Hošek**

VEDOUČÍ EKONOMICKÉHO ÚSEKU:  
**Dana Škodová**

Středisko zajišťuje koordinaci činnosti jednotlivých středisek včetně zavádění unitálních předpisů a směrnic, jejich metodické, ekonomické a odborné řízení k zabezpečení poskytování kvalitních sociálních služeb. Mezi jeho hlavní činnosti patří plánování, ekonomická, finanční, účetní, personální, mzdová a hospodářská činnost, statistika, účetně sestavování příslušných výkazů, sumarizace podkladů dodaných ostatními středisky. Kontrola plnění rozpočtu a hospodářských výsledků v rámci CSS Děčín.

Plánovité provádění kontroly hospodaření s majetkem a finančními prostředky a celkové činnosti v rámci CSS Děčín pokud není odborně bezprostředně vyhrazeno jiným složkám, správa svěřeného majetku CSS Děčín, rekonstrukcí, strojních a stavebních investic, zajišťování údržby většího rozsahu v rámci CSS Děčín, spravování investičního fondu, fondu odměn, fondu kulturních a sociálních potřeb, rezervního fondu, zajištění dalšího vzdělávání a zvyšování kvalifikace pracovníků CSS Děčín, zabezpečování bezpečnosti a ochrany zdraví při práci, požární ochrany, pojištění a ochrany majetku před zneužitím a odcizením, šetření a odškodňování pracovních úrazů a nemocí z povolání, řešení škod a ztrát v rámci CSS Děčín, zabezpečení ochrany životního prostředí před vlivy vlastní činnosti, zabezpečení koncepčnosti rozvoje a zkvalitňování úrovně poskytovaných služeb, zabezpečení prvků řízení jakosti v organizaci, stanovení rozpočtů jednotlivým střediskům, kontrola předpisů o stravování, kontrolní činnost.





# DOMOV PRO SENIORY DOMOV SE ZVLÁŠTNÍM REŽIMEM

## STŘEDISKO Č. 2 DOMOV PRO SENIORY

SÍDLLO:  
**Kamenická 755/195, 405 02 Děčín II**

VEDOUČÍ STŘEDISKA:  
**Bc. Jiří Hatlapatka**

ZÁSTUPKYNĚ VEDOUČÍHO:  
**Bc. Dita Hornouá, DiS.**

### POSLÁNÍ STŘEDISKA

Poslání střediska koresponduje s posláním jednotlivých sociálních služeb, které středisko poskytuje, a to Domov pro seniory a Domov se zvláštním režimem.

Středisko dále zajišťuje provoz vlastní centrální prádelny (zajišťující služby i pro další střediska organizace) a dále provoz fakultativní služby CSS MINIBUS – Sociální doprava po Děčíně.

### POSLÁNÍ SOCIÁLNÍ SLUŽBY DOMOV PRO SENIORY

Poskytovat pobytové služby osobám, které mají sníženou soběstačnost zejména z důvodu věku, jejichž situace vyžaduje pravidelnou pomoc jiné fyzické osoby. Poskytování služeb dle individuálních potřeb s přihlédnutím k aktuálnímu zdravotnímu stavu klienta. V rámci této péče zajišťování pomoci při zvládnutí jejich biopsychosociálních potřeb, a tak poskytovat podporu k co nejdelšímu zachování jejich soběstačnosti.

### POSLÁNÍ SOCIÁLNÍ SLUŽBY DOMOV SE ZVLÁŠTNÍM REŽIMEM

Posláním Domova se zvláštním režimem je poskytovat pobytové služby osobám, které mají sníženou soběstačnost z důvodu chronického duševního onemocnění tohoto typu: organické duševní poruchy včetně symptomatických (stařecká demence, Alzheimerova demence, ostatní typy demencí a deprese), jejichž situace vyžaduje pravidelnou pomoc jiné fyzické osoby. Režim u tomto zařízení při poskytování sociálních potřeb je přizpůsoben specifickým potřebám těchto osob. V rámci této péče zajišťovat pomoc při zvládnutí jejich biopsychosociálních potřeb, a poskytovat tak podporu k co nejdelšímu zachování jejich soběstačnosti. Služby se poskytují dle individuálních potřeb s přihlédnutím k aktuálnímu zdravotnímu stavu klienta.

## ROZSAH POSKYTOVANÝCH SLUŽEB:

- poskytnutí ubytování,
- poskytnutí stravy,
- pomoc při zvládnutí běžných úkonů péče o vlastní osobu,
- pomoc při osobní hygieně nebo poskytnutí podmínek pro osobní hygienu,
- zprostředkování kontaktu se společenským prostředím,
- sociálně terapeutické činnosti,
- aktivizační činnosti,
- pomoc při uplatňování práv, oprávněných zájmů a při obstarávání osobních záležitostí,
- fakultativní služby.

Obslužná a ošetrovatelská péče je v Domově pro seniory poskytována 24 hodin denně. Ubytování se poskytuje v rozsahu celoročního pobytu.

## ROK 2016

Od října 2015 jsou obě sociální služby Domov pro seniory a Domov se zvláštním režimem poskytovány již pouze na jednom místě v zrekonstruovaném objektu na Kamenické ulici.

- Rok 2016 se tedy nesl zejména v duchu adaptace ve zcela novém prostředí, a to jak ze strany klientů, tak zejména ze strany personálu.
- V souběhu s koncem rekonstrukce objektu byla dokončena i revitalizace okolí objektu a až pěkné počasí ukázalo, že tento krok byl stejně klíčový, jako rekonstrukce samotné budovy – od jara do pozdního podzimu byla tato venkovní relaxační a odpočinková zóna klienty hojně využívána.
- Statutární město Děčín v závěru roku 2015 deklarovalo zájem o zřízení samostatného objektu pro sociální službu Domov se zvláštním režimem v objektu bývalého Bowling Club Hotel Křešice a v únoru byla dokončena architektem v naší součinnosti Studie proveditelnosti. Realizace projektu však nyní stojí na současném nepřídělení dotace ze strany MPSV.
- V květnu 2016 obdrželi klienti domova od řady sponzorů prostřednictvím společností Kompakt Poděbrady nové, tzu. sociální, vozidlo DACIA Dokker pro využívání přepravy k lékařům, na nákupy a vyřizování súch osobních záležitostí.
- V srpnu 2016 vyhrál děčínský Domov pro seniory z řady přihlášených projekt „Udělejte, co lidé ocení!“ a klienti nejen že byli obdarováni pomůckami ze strany hlavních pořadatelů společnosti VERA a časopisu Moderní obec, ale prožili i nádherné odpoledne s dechovkou Severka.
- Zatímco život v Domově pro seniory a Domově se zvláštním režimem běžel dál svou nerušenou cestou, nejužší vedení střediska začalo připravovat od podzimu 2016 kroky k zásadní unitární organizační změně, a to sloučení středisek Domova pro seniory a Pečovatelské služby od 1.1.2017.

## AKTIVITY PRO KLIENTY V ROCE 2016

Pravidelné aktivity:

- reminiscenční terapie,
- muzikoterapie,
- bazální stimulace,
- kondiční cvičení,
- ruční práce,
- canisterapie,
- individuální činnosti (předčítání, poslech hudby),
- ergoterapie (individuální x skupinová, cílená x kondiční)
- soutěže u šipkách,
- sportovní hry,
- společenské hry,
- Kiwanis panenky,
- kinokavárna,
- hudební vystoupení,
- setkávání klientů s vedením Domova pro seniory,
- okružní jízdy CSS Minibusem Děčínem,
- návštěvy uústav, kulturních zařízení,
- sportovní hry v jiných sociálních zařízeních v Ústeckém kraji,
- vystoupení dětí ze SŠ, ZŠ a MŠ,
- návštěva ze ZOO Děčín.

Mimo zavedené aktivity se klienti mohli i nadále věnovat dalším volnočasovým aktivitám, které měly kulturní, společenský a sportovní charakter.





# SLUŽBY PRO OSOBY SE ZDRAVOTNÍM POSTIŽENÍM

## STŘEDISKO Č. 3 SLUŽBY PRO OSOBY SE ZDRAVOTNÍM POSTIŽENÍM

SÍDLLO:  
**Spojenců 214, 407 11 Děčín XXXII**

VEDOUcí STŘEDISKA:  
**Bc. Roman Horn**

ZÁSTUPKYNĚ VEDOUcíHO:  
**Bc. Lucie Kremlíková**

### POSLÁNÍ STŘEDISKA

Středisko poskytuje služby zaměřené na podporu rozvoje schopností uživatelů vést běžný způsob života, včetně podpory jejich nezávislosti u rozhodování o osobních záležitostech. Zajišťuje nabídku zdravotně ošetrovatelské péče, sociálně terapeutických, výchovných, pracovních, zájmových a aktivizačních činností ve vlastních prostorech nebo u běžném společenském prostředí podle individuálních potřeb uživatelů služeb.

### ROZSAH POSKYTOVANÝCH SLUŽEB:

- poskytnutí ubytování,
- poskytnutí stravy,
- pomoc při zvládnutí běžných úkonů péče o vlastní osobu,
- pomoc při osobní hygieně nebo poskytnutí podmínek pro osobní hygienu,
- zprostředkování kontaktu se společenským prostředím,
- sociálně terapeutické činnosti,
- výchovné, vzdělávací a aktivizační činnosti,
- pomoc při uplatňování práv, oprávněných zájmů a při obstarávání osobních záležitostí,
- pomoc při zajištění chodu domácnosti,
- základní sociální poradenství,
- fakultativní služby.

# DOMOV PRO OSOBY SE ZDRAVOTNÍM POSTIŽENÍM BOLETICE

SÍDLLO:  
**Spojenců 214, 407 11 Děčín XXXII**

VEDOUČÍ ÚSEKU:  
**Mgr. Jana Fořtová (do 31.8.2016)**  
**Bc. Lucie Písaříková (od 1.9.2016)**



## DENNÍ STACIONÁŘ DOMINO

SÍDLLO:  
**Rakounická 196/46, Děčín III**

VEDOUČÍ ÚSEKU:  
**Bc. Jitka Studená**

### ROK 2016

Domov pro osoby se zdravotním postižením se zaměřuje na klienty s vysokou mírou podpory a na jejich individuální potřeby. V roce 2016 bylo naší snahou klientům zajistit přiměřenou péči tak, aby byly zachovány jejich schopnosti a dovednosti v maximální míře. Na podzim se dařilo větší zapojení klientů do společenského života našeho města, je také více využíváno možností, které v areálu zařízení i v jeho blízkém okolí klienti mají.

### AKTIVITY PRO KLIENTY V ROCE 2016

- aktivizační činnosti, které odpovídají dovednostem klientů

V rámci dalších volnočasových aktivit, které měly kulturní, společenský a sportovní charakter, se klientky/klienti měli možnost zúčastnit:

- návštěvy cukrárny a pizzerie,
- grilování na zahradě,
- návštěvy kina a společenského domu Střelnice,
- výletů do okolí Děčína, Libverdy, Sněžníku,
- výletu do obory v Teplících,
- živých hudebních vystoupení,
- návštěvy zvířecího útulku a ZOO Děčín,
- vánoční výstavu ušlechtlých klientů Domova pro seniory.

### ROK 2016

Tento rok znamenal pro denní stacionář mírně snížený zájem o poskytování sociální služby, což se projevilo ve stabilizaci kapacity. Klienti denního stacionáře si upevňovali schopnosti a dovednosti získané v běžném životě, seznamovali se s novými činnostmi ve společenském prostředí. Denní stacionář umožnil svým klientům aktivně a smysluplně trávit čas v době, kdy se jim nemohou věnovat jejich blízcí.

## CHRÁNĚNÉ BYDLENÍ

SÍDLLO:

**Spojenců 214, 407 11 Děčín XXXII**

VEDOUČÍ ÚSEKU:

**Bc. Lucie Kremlíková**

DOMÁCNOSTI:

**Příbramská ul., Děčín IV – Podmokly**

**Pohraniční ul., Děčín I – Děčín**

**Hrnčířská ul., Děčín I – Děčín**

**Přemyslůva ul., Děčín III – Staré Město**

### AKTIVITY PRO KLIENTY V ROCE 2016

- aktivizační činnosti a nácviky (vaření, pečení, hospodaření, úklid, prostorová orientace, cestování, kontakt s úřady a veřejnými institucemi),
- ergoterapie a útvárná činnost,
- fitness aktivity v posilovně a REHKAT,
- hiporehabilitace.

V rámci volnočasových aktivit, které měly kulturní, společenský a sportovní charakter, se klientky/klienti měli možnost zúčastnit:

- pětidenního rekreačně relaxačního a poznávacího pobytu v Příchovicích,
- tematických výletů do Prahy, Litoměřic, Liberce, Ústí nad Labem, Chomutova,
- turnaje v pétanque v Brtníkách,
- zemědělské výstavy v Libverdě,
- pravidelných návštěv knihovny, kina, kavárny, bazénu, solno-jodové jeskyně,
- několika výstav v Okresním muzeu Děčín.

### ROK 2016

Rok 2016 znamenal pro chráněné bydlení zejména adaptaci klientů, kteří se na sklonku předcházejícího roku přestěhovali do tří nových domácností v Přemyslůvě ul. Klienti tak získali více soukromí a zároveň již nejsou neadekvátně zatěžováni větším počtem klientů v jednotlivých domácnostech. Podařilo se zvelebit bezprostřední okolí jednotlivých domácností, včetně doplnění novými pomůckami pro zlepšení životních podmínek.

### AKTIVITY PRO KLIENTY V ROCE 2016

Součástí poskytované služby jsou aktivity, které vedou klienty k jejich většímu osamostatňování a začleňování do přirozeného společenského prostředí v běžné městské zástavbě. Podpora klientů je zaměřena převážně na nácviky vaření a péče o své zdraví. Naše pozornost je i nadále zaměřena na získávání nových dovedností klientů týkajících se péče o domácnost, péče o vlastní osobu a orientace v blízkém okolí. Spolupracujeme s neziskovými organizacemi v našem regionu, které poskytují navazující sociální služby.

V době svého volného času se klienti podle vlastního uvážení mohou účastnit všech společenských, kulturních i sportovních akcí, které jim nabízí naše město a blízké okolí. Našimi zaměstnanci jim byla poskytnuta přiměřená podpora s ohledem na individualitu každého klienta.



# PEČOVATELSKÁ SLUŽBA

## STŘEDISKO Č. 5 PEČOVATELSKÁ SLUŽBA

SÍDLLO:

**Krásnostudenecká 1525/30, 405 02 Děčín VI**

VEDOUČÍ STŘEDISKA:

**Bc. Lucie Písaříková (do 30.6.2016)**

ZÁSTUPKYNĚ VEDOUČÍ:

**Mgr. Lenka Baldinová**

### POSLÁNÍ STŘEDISKA

Posláním Pečovatelské služby je zajištění pravidelné pomoci, podpory a péče ve spolupráci s rodinou a zároveň minimalizování rizika prohlubování závislosti na poskytované službě. Podpora a pomoc pečovatelské služby vychází vždy z individuálních potřeb jednotlivých uživatelů, při výkonu činnosti je vždy respektována uživatelova důstojnost a jeho základní lidská práva.

### ROZSAH POSKYTOVANÝCH SLUŽEB:

- pomoc při zvládnutí běžných úkonů péče o vlastní osobu,
- pomoc při osobní hygieně nebo poskytnutí podmínek pro osobní hygienu,
- poskytnutí stravy nebo pomoc při zajištění stravy,
- pomoc při zajištění chodu domácnosti,
- zprostředkování kontaktu se společenským prostředím,
- základní sociální poradenství,
- fakultativní služby.

### ROK 2016

V roce 2016 Pečovatelská služba poskytovala sociální službu u 269 aktiwních klientů, z toho 75 mužů, 194 žen. Služba byla poskytována v domácnostech klientů v rámci města Děčín (dále pak v DPS Krásnostudenecká 30 + 104a, Děčín VI a v DPS Jindřichova 337, Děčín IX a DPS Přímá 397 +398, Děčín XXXII).

- Členství v asociaci ČAPS, APSS,
- zastoupení v KP senioři,
- zastoupení ve Střednědobém plánování rozvoje sociálních služeb v ÚK 2014–2017,
- nový systém individuálního plánování péče,
- vzdělávání personálu,
- anketa spokojenosti zaměstnanců,
- informační schůzky s klienty a personálem PS.

## ZMĚNY 2016

příprava na reorganizaci Pečovatelské služby v roce 2017:

- 6/2016 – přechod na praní prádla v centrální prádelně střediska č.2 Domov pro seniory
- 9/2016 – zrušení rozvozu zchlazených obědů – rozvoz nahrazen komerčními dodavateli
- 9/2016–12/2016 příprava na reorganizaci Pečovatelské služby – změna centrály a sloučení se střediskem č.2 Domov pro seniory v roce 2017

## AKTIVITY PRO KLIENTY V ROCE 2016

- spolupráce s MM Děčín OSV a OMH – informační schůzky s klienty DPS,
- návštěva primátorky města Děčín mezi seniory v Domech s pečovatelskou službou – diskuse a otázky seniorů,
- besídky s tematikou velikonoční, Den matek, vánoční,
- živá muzika + tanec v klubu seniorů celoročně, a to 2x měsíčně,
- Městské slavnosti Děčín 2016 – Den nejen pro seniory (dixielandová kapela),
- ušlet lodí – Hřensko,
- Týden nejen pro seniory – program v klubu seniorů (hudba), přednášky.







# INTERVENČNÍ SLUŽBY

## STŘEDISKO Č. 6 INTERVENČNÍ SLUŽBY

SÍDLLO:  
**Fügenerova 665/18, 405 02 Děčín I**

VEDOUČÍ STŘEDISKA:  
**Mgr. Lenka Plickouá**

ZÁSTUPKYNĚ VEDOUČÍ:  
**Bc. Vladimíra Andrásy**

### AZYLOVÝ DŮM PRO MUŽE A MATKY S DĚTMI

SÍDLLO:  
**Řecká 1216/19, 405 02 Děčín VI**

VEDOUČÍ ÚSEKU:  
**Bc. Vladimíra Andrásy**

ZÁSTUPKYNĚ VEDOUČÍ:  
**Bc. Markéta Ledinská**

### POSLÁNÍ

Posláním je poskytnout ubytování a sociální poradenství matkám a otcům s nezletilými dětmi, těhotným ženám a mužům bez střechy nad hlavou, a to po nezbytně nutnou dobu, než překonají svou nepříznivou sociální situaci spojenou se ztrátou bydlení. Příjemcům služeb poskytujeme poradenství, podporu, pomoc a motivujeme je k návratu do běžné společnosti.

### ROZSAH POSKYTOVANÝCH SLUŽEB:

- pomoc při zajištění stravy,
- poskytnutí ubytování,
- pomoc při uplatňování práv, oprávněných zájmů a při obstarávání osobních záležitostí.

## NOCLEHÁRNA

SÍDLLO:  
**Řecká 1216/19, 405 02 Děčín VI**

VEDOUcí ÚSEKU:  
**Bc. Vladimíra Andrásy**

ZÁSTUPKYNĚ VEDOUcí:  
**Bc. Markéta Ledinská**

### ROK 2016

V roce 2016 nás 97 000,- Kč podpořila Nadace ČEZ, díky níž jsme nakoupili nové lednice, mrazáky, sporák a vybavení kuchyně. Toto vybavení nám pomáhá s vedením klientů k efektivnějšímu hospodaření, levnému vaření a díky tomu pak k možnosti ušetřit si na kauci na nové bydlení. Také jsme koupili šicí stroj, na němž se některé klientky učí šít, aby do budoucna měly větší šanci získat práci v textilním průmyslu.

Rok 2016 přinesl také zapojení do projektů Potravinové banky Ústeckého kraje. V rámci těchto projektů jsme mohli zajistit klientům, kteří mají minimální či žádné finanční zajištění, základní potraviny. V tom nám také pomohla listopadová Národní sbírka potravin, ve které se nám podařilo získat pro klienty našich služeb rekordních 1 300 kg trvanlivých potravin.

V roce 2016 jsme poskytli služby AD celkem 84 klientům, z toho 19 mužům, 22 ženám a 43 dětem.

### AKTIVITY PRO KLIENTY V ROCE 2016

V azylovém domě probíhaly po celý rok i společenské aktivity pro klienty. Jako každý rok se konaly akce u příležitosti svátků, jako jsou Velikonoce, Den dětí, Mikulášská besídka, ale také tradiční pálení čarodějnic, u čerunu pak rozloučení se školou, srpen přinesl rozloučení s prázdninami a vítání nového školního roku.

Ve volném čase naši klienti ugrábějí dekorace, kterými si zkrášlují svůj dočasný domov, ale většinu dávají do veřejných sbírek, jejichž úctěžek slouží k nákupu materiálu na další výrobky či u případech, kdy jim chybí finance na léky, jízdenky apod.

### POSLÁNÍ

Posláním noclehárny je poskytnout ambulantní služby osobám bez přístřeší, které mají zájem o využití hygienického zařízení a přenocování.

### ROZSAH POSKYTOVANÝCH SLUŽEB:

- poskytnutí podmínek pro osobní hygienu,
- poskytnutí přenocování.

### ROK 2016

V roce 2016 jsme pro klienty noclehárny získali dar ve výši 50 000,- Kč od neznámého dárce. Díky tomuto daru jsme vybudovali přístřešek s venkovním sezením, dokoupili nádobí, mikrovlnnou troubu, lůžkoviny a další vybavení určené pouze klientům noclehárny. I v tomto roce jsme klientům poskytovali potravinovou pomoc v rámci spolupráce s Potravinovou bankou Ústeckého kraje a z Národní sbírky potravin.

V roce 2016 využilo služeb noclehárny celkem 35 mužů.

# AZYLOVÝ DŮM KOMPAS

SÍDLLO:  
**Řecká 1216/19, 405 02 Děčín VI**

VEDOUCÍ ÚSEKU:  
**Bc. Vladimíra Andrásy**

ZÁSTUPKYNĚ VEDOUCÍ:  
**Bc. Markéta Ledinská**

## KONTAKTNÍ A PORADENSKÉ CENTRUM PRO DROGOVĚ ZÁVISLÉ, PORADNA PRO RODIČE

SÍDLLO:  
**Teplická 31/45, 405 02 Děčín IV**

VEDOUCÍ ÚSEKU:  
**Bc. Jiří Sedláček**

ZÁSTUPKYNĚ VEDOUCÍHO:  
**Mgr. Barbora Fleischerová**

### POSLÁNÍ

Posláním je poskytnout prostor a podporu při hledání cesty mladým lidem, kteří se ocitli v nepříznivé sociální situaci spojené se ztrátou bydlení.

### ROK 2016

V AD Kompas jsme v uplynulém roce, uzhledem k nízké obsazenosti služby, nezájmu cílové skupiny a efektivitě snížili kapacitu na 2 lůžka. Uvolnili jsme byt v Bynově a ponechali si pouze byt v Želenicích. Také klientům AD Kompas byla poskytována potravinová pomoc z Potravinové banky Ústeckého kraje.

V roce 2016 jsme služby AD Kompas poskytli 1 muži a 3 ženám. Vzhledem k nízké obsazenosti služby, nezájmu cílové skupiny a efektivitě jsme snížili od 1.1.2016 kapacitu AD Kompas na 2 lůžka.

### AKTIVITY PRO KLIENTY V ROCE 2016

Klientům AD Kompas jsou určeny společenské aktivity pořádané v AD na Letné. Při některých se podílejí na jejich realizaci (především při akcích pro děti žijící v AD) a jiných se zúčastňují jako přímí účastníci (oslavy Velikonoc, Vánoc, vyrábění dekorací aj.).

### POSLÁNÍ

Posláním Kontaktního centra je minimalizace zdravotních a sociálních rizik tak, aby uživatelé drog neohrožovali sami sebe ani společnost. Cílem je podpora ke změně rizikového chování a její udržení. Dále se věnujeme blízkým závislých a experimentujících osob.

### ROZSAH POSKYTOVANÝCH SLUŽEB

- pomoc při uplatňování práv, oprávněných zájmů a při obstarávání osobních záležitostí,
- sociálně terapeutické činnosti,
- poskytnutí podmínek pro osobní hygienu.

## ROK 2016

Kontaktní centrum jako jedno ze zařízení Centra sociálních služeb Děčín p.o. je zařazeno do služeb intervenčního centra a je charakterizováno jako zařízení nízkoprahové, tedy zařízení, které vytvoří podmínky pro snadnou dostupnost služby široké cílové populaci. Služby jsou bezplatné, lze je využívat anonymně.

Služby jsou certifikovány Radou vlády pro koordinaci protidrogové politiky a poskytuje je odborný tým s patřičným vzděláním.

V roce 2016 byla práce zaměřena na udržení nejvyšší možné kvality služeb s ohledem na zvyšující se počet jejich poskytování a personální změny. Nejširší zastoupení služeb centra je spojováno zejména s oblastí snižování rizik a dopadu užívání nelegálních návykových látek, a to nejen na samotné uživatele, ale také v rámci ochrany veřejného zdraví na širokou veřejnost.

V roce 2016 jsme byli v přímém kontaktu s uživateli drog u 5185 případech a poskytli jsme 3321 úkonů v rámci služeb úměnného programu. Dále jsme také poskytli 194 individuálních poradenství a ve 133 případech jsme zprostředkovali další služby v rámci léčebných zařízení a dalších odborných služeb v oblasti zdravotnictví, adiktologie a sociálních práce.

Služby Kontaktního centra uyhledalo v roce 2016 celkem 288 klientů, z toho bylo 237 registrovaných uživatelů nealkoholových drog, což je zhruba stejný počet jako v roce 2015. V roce 2016 naše služby poprvé uyhledalo 58 osob a v rámci poradny pro neuživatele, jako jsou zejména rodiče uživatelů drog a partneři, využilo našich služeb 51 osob. Naše zařízení evidovalo 180 osob jako rizikových nitrožilních uživatelů drog, tedy osob, které si drogy aplikují injekčně. Za rok 2016 bylo také v rámci úměnného programu vydáno 41 166 injekčních setů.

Zprostředkovaně využívá našich služeb v rámci úměnného programu zhruba dalších 50 anonymních osob.

## AKTIVITY PRO KLIENTY V ROCE 2016

Kontaktní centrum se v roce 2016 v rámci úřadu Státního zdravotnického ústavu a boje proti HIV/AIDS zapojilo do testování na vřiv HIV pro veřejnost. Každý zájemce si mohl poslední listopadový týden roku 2016 po úvodním rozhovoru o rizikovém chování nechat provést v zařízení bezplatně a anonymně screeningový test.

Program pracovní terapie v rámci správy klientů na kontaktní místnosti se stal využívanou službou s cílem minimální pracovní rehabilitace, kde si klienti, kteří jsou dlouhodobě bez jakýchkoli návyků, mohou alespoň v minimální míře osvojit určité návyky v konkrétně dané činnosti a správě zařízení. Tito klienti také získali za vykonanou práci odměnu ve formě potravinové pomoci nad rámec plnění. Tato aktivita je dobrovolná a v příštím roce bychom ji chtěli více strukturovat a profilovat a metodicky kvalitněji uchopit. V roce 2016 využilo této možnosti opakovaně na 30 registrovaných klientů a v rámci toho proběhlo 214 úkonů.

## POSLÁNÍ

Posláním je vyhledávání a kontakt s uživateli drog přímo v jejich přirozeném prostředí a následná snaha o minimalizaci zdravotních a sociálních rizik.

## ROZSAH POSKYTOVANÝCH SLUŽEB

- pomoc při uplatňování práv, oprávněných zájmů a při obstarávání osobních záležitostí,
- zprostředkování kontaktu se společenským prostředím.

## ROK 2016

V roce 2016 jsme v rámci terénní práce v Děčíně, České Kamenici a Benešově nad Ploučnicí byli v kontaktu se 157 klienty. Bylo distribuováno 4975 injekčních setů pro méně rizikovou nitrožilní aplikaci drogy. Počet nálezů použitého injekčního materiálu se zvýšil na 145 kusů.

V průběhu roku 2016 jsme v terénním programu směřovali k udržení stávající kvality poskytovaných služeb a k rozvíjení časového a především místního harmonogramu služeb, směřujícím ke zvýšení jejich dostupnosti pro stávající klienty programu, stejně jako pro nově přichozí zájemce o naše služby. V souvislosti s posláním a cíli našeho programu jsme v průběhu roku 2016 oslovili 298 potenciálních zájemců o naše služby, z nichž 28 osob se stalo stálými klienty programu.

Kromě rizikových uživatelů drog přicházíme v rámci sekundární prevence do kontaktu také s mladistvými experimentátory, nebo s osobami, které se na drogové scéně pohybují a tráví zde svůj čas. Prostřednictvím poskytování informačního servisu se snažíme zvýšit jejich povědomí o dané problematice a pozitivně působit na utváření jejich postojů k užívání drog, nechráněnému sexu a aktuálnímu životnímu způsobu. Snažíme se tak předejít vzniku závislosti či předcházet přechodu na rizikovější způsoby aplikace drogy.

Nedílnou součástí naší práce je rovněž i prevence šíření sexuálně přenosných onemocnění a nechtěných těhotenství v souvislosti s riziky užívání návykových látek. S ohledem na infekční onemocnění spojená s užíváním drog a rizikovým životním stylem úzce spolupracujeme s Kontaktním centrem, kde je k dispozici zdravotnický pracovník, který provádí testování na výše uvedené choroby. Klienti terénního programu tak mají možnost této služby zprostředkovaně využít, stejně tak jako i dalších služeb Kontaktního centra.

## AKTIVITY PRO KLIENTY V ROCE 2016

Kromě běžných aktivit při poskytování našich služeb v rámci Terénního programu jsme v roce 2016:

- zahájili realizaci přímé terénní práce ve městě Benešov nad Ploučnicí,
- provedli dotazníkové šetření ve všech lékárnách v Děčíně, České Kamenici a Benešově nad Ploučnicí s ohledem na případné zahájení spolupráce s konkrétními lékárnami,
- realizovali několik besed pro mládež zaměřených na utváření zdravého postoje k užívání návykových látek.

SÍDLLO:  
**Fügnerova 665/18, 405 02 Děčín I**

VEDOUcí ÚSEKU:  
**Bc. Martin Peč**

ZÁSTUPKYNĚ VEDOUcíHO:  
**Bc. Eva Rathouská**

## POSLÁNÍ

Děčínské doléčovací centrum je odborné pobytové a ambulantní zařízení v oblasti drogové problematiky. Věnujeme se lidem, kteří jsou závislí na drogách, alkoholu a dále patologickým hráčům. Svou péči zaměřujeme na osvojování si sociálních a psychických dovedností, které přispívají k znovuvytvoření nebo udržení abstinence, a na podporu rodinného systému zatíženého závislým chováním.

## ROZSAH POSKYTOVANÝCH SLUŽEB

- sociálně terapeutické činnosti,
- zprostředkování kontaktu se společenským prostředím,
- pomoc při uplatňování práv, oprávněných zájmů a obstarávání osobních záležitostí,
- poskytování ubytování pro abstinující osoby ve věku od 18 let,
- vytvoření podmínek pro samostatnou přípravu stravy nebo pomoc s přípravou stravy.

## ROK 2016

V roce 2016 byla zrekonstruována malá terapeutická místnost. Dále byly vymalovány kancelářské prostory spolu s úměnou koberců, a to i ve velké terapeutické místnosti. Upravili jsme také venkovní prostor, čímž vzniklo skromné místo k posezení, které kryje slunečník. Také jsme pokračovali v dovybavení posilovny fitness prvky, aby ji mohly využívat i ženy.

V roce 2016 jsme se s dalšími úseky v rámci střediska intervenčních služeb zapojili do projektů Potravinové banky Ústeckého kraje. V rámci těchto projektů jsme mohli zajistit klientům, kteří mají minimální či žádné finanční zajištění, základní potraviny.

V loňském roce jsme byli bohužel nuceni ukončit poskytování primární prevence, a to z důvodu nezapojení základních škol do financování poskytování služby.

Vzhledem k tomu, že přibývá zkušeností s hraním hazardních her v ČR, přibývá i patologických hráčů. Mnoho patologických hráčů v ČR čelí sociálnímu a ekonomickému úpadku, depresím, úzkostem a dalším psychickým problémům bez pomoci. Vzhledem k této skutečnosti jsme ustoupili do sekce Služby pro patologické hráčství v rámci Asociace nestátních organizací, abychom mohli zkvalitnit a přizpůsobit poskytování služeb právě lidem, kteří mají problém se škodlivým hráčstvím, a jejich blízkým.

V roce 2016 poskytlo Děčínské doléčovací centrum sociální služby celkem 32 klientům s průměrným věkem 27 let u uživatelů nealkoholových drog a 44 let u klientů se základní drogovou závislostí.

## AKTIVITY PRO KLIENTY V ROCE 2016

V rámci volnočasových aktivit mají klienti možnost si sami zvolit, jak chtějí aktivně vyplnit svůj volný čas. Klienti navštěvují zejména Děčínský zámek, muzeum, Stoliční horu či Pastýřskou stěnu. Při nepříznivém počasí klienti využívají arteterapeutické techniky. V nabídce jsou i vědomostní hry a kvízy. Klienti rovněž využívají možnost zdokonalovat se ve vaření či pečení. Úprava clientských prostor je plánována pro letošní rok.

## POSLÁNÍ

Posláním odborného sociálního poradenství v Děčínském doléčovacím centru je podpora osob, které jsou závislé nebo mají problém s drogami, alkoholem, internetem, PC hrami, automaty apod. a rozhodly se jej aktivně řešit. Dále také blízkým závislých a experimentujících osob. Podpora je zaměřena na osvojování si sociálních a psychických dovedností, které přispívají k znovuvytvoření nebo udržení abstinence a na podporu rodinného systému zatíženého závislým chováním.

## ROZSAH POSKYTOVANÝCH SLUŽEB

- zprostředkování kontaktu se společenským prostředím: zprostředkování navazujících služeb,
- sociálně terapeutické činnosti: poskytnutí poradenství v oblastech orientace v sociálních systémech, práva, psychologie a v oblasti vzdělávání,
- pomoc při uplatňování práv, oprávněných zájmů a při obstarávání osobních záležitostí: pomoc při vyřizování běžných záležitostí, pomoc při obnovení nebo upevnění kontaktu s přirozeným sociálním prostředím.

## ROK 2016

Služba odborného sociálního poradenství je ve zkvalitňování služeb pro klienty, jichž se dotýká škodlivé hráčství, zapojena stejnou měrou jako služba následné péče. Klienti mohou a využívají projektů Potravinové banky Ústeckého kraje.

V roce 2016 službu využilo celkem 39 klientů s průměrným věkem 32 let u uživatelů nealkoholových drog a 42 let u klientů se základní drogou alkohol.

## AKTIVITY PRO KLIENTY V ROCE 2016

Smyslem odborného sociálního poradenství je předání plné odpovědnosti klientům nad svým životem. Smysluplné využití volného času je tedy plně v jejich kompetenci. Způsoby a možnosti jeho využití jsou konzultovány v rámci individuálního plánu.

# POČET KLIENTŮ V JEDNOTLIVÝCH ZAŘÍZENÍCH

## DOMOV PRO SENIORY

127

V roce 2016 poskytlo Středisko č. 2 – Domov pro seniory podporu a péči celkem 127 klientům/klientkám, z toho Domov pro seniory 68 a Domov se zvláštním režimem 59.

## SLUŽBY PRO OSOBY SE ZDRAVOTNÍM POSTIŽENÍM

60

V roce 2016 poskytlo středisko Služby pro osoby se zdravotním postižením podporu a péči celkem 60 klientům, z toho u DOZP Boletice 20 klientům, u denním stacionáři DOMINO využilo služby 12 klientů a u chráněném bydlení 28 klientů.

## PEČOVATELSKÁ SLUŽBA

269

V roce 2016 měla Pečovatelská služba 269 aktivních klientů (75 mužů a 194 žen).

## AZYLOVÝ DŮM PRO MUŽE A MATKY S DĚTMI

84

V roce 2016 poskytl Azylový dům pro muže a matky s dětmi podporu a péči ve službě Azylový dům 84 klientům/klientkám, z toho 41 dospělým (22 matek, 19 mužů) a 43 dětem.

## NOCLEHÁRNA

35

V roce 2016 poskytovala Noclehárna podporu a péči celkem 35 mužům.

## AZYLOVÝ DŮM KOMPAS

4

V roce 2016 poskytl Kompas podporu a péči celkem 4 klientům/klientkám (1 muž, 3 ženy).

## KONTAKTNÍ A PORADENSKÉ CENTRUM PRO DROGOVĚ ZÁVISLÉ, PORADNA PRO RODIČE

394

V roce 2016 poskytlo Kontaktní a poradenské centrum pro drogově závislé, poradna pro rodiče podporu a služby celkem 237 uživatelům drog (179 mužů a 58 žen) a 51 osobám z rodin zasažených užíváním drog. Terénní programy zaznamenaly pomoc 157 uživatelům (119 mužů a 38 žen).

## DĚČÍNSKÉ DOLÉČOVACÍ CENTRUM

67

V roce 2016 poskytlo Děčínské doléčovací centrum sociální služby následné péče celkem 32 klientům/klientkám, přičemž pobytové formy využilo 28 klientů/klientek (23 mužů, 5 žen) a ambulantní formy 3 klienti. Služby odborného sociálního poradenství od ledna 2016 využilo 35 klientů/klientek (25 mužů, 10 žen).



## PŘÍJMY CENTRA SOCIÁLNÍCH SLUŽEB DĚČÍN, p.o.

POLOŽKY	KČ
Dotace zřizovatele	25 000 000,00
Vlastní příjmy	32 708 372,00
Úřad práce	217 427,00
Zdravotní pojišťovny	4 081 953,52
Ústecký kraj	17 454 388,46
Ministerstvo zdravotnictví	57 900,00
ESF OP LZZ	-3 304,00
Dotace od RVKPP	300 000,00
Město Česká Kamenice	72 000,00
Město Benešov nad Ploučnicí	60 000,00
Ostatní	658 792,33
<b>Příjmy celkem</b>	<b>80 607 529,31</b>

## INVESTIČNÍ FOND

POLOŽKY	KČ
Počáteční zůstatek k 1.1.2016	731 355,84
Tvorba – odpisy	435 658,00
Dotace zřizovatele	672 411,00
Čerpání – investiční opravu	963 294,31
<b>Konečný zůstatek k 31.12.2016</b>	<b>876 130,53</b>

## VÝDAJE CENTRA SOCIÁLNÍCH SLUŽEB DĚČÍN, p.o.

POLOŽKY	KČ
Osobní náklady	58 174 552,00
Potravin, obědy pro klienty	4 261 013,56
DDHM	2 692 679,92
Ostatní materiál	4 059 302,27
Energie	4 641 143,89
Opravy a údržba	802 518,86
Nákupy služeb	5 214 046,05
Odpisy	435 658,00
Ostatní	319 952,70
<b>Výdaje celkem</b>	<b>80 600 867,25</b>

## REZERVNÍ FOND

POLOŽKY	KČ
Počáteční zůstatek k 1.1.2016	268 828,54
Tvorba	456 283,48
z toho: zlepšený HV za rok 2015	258 659,48
finanční dary	197 624,00
Čerpání	373 904,48
<b>Konečný zůstatek k 31.12.2015</b>	<b>351 207,54</b>

## VÝKAZ ZISKŮ A ZTRÁT

POLOŽKY	ÚČET	Č.Ř.	ČINNOST HLAVNÍ • 5	ČINNOST HOSPODÁŘSKÁ • 6
Spotřeba materiálu	501	001	8 954 516,40	
Spotřeba energie	502	002	4 641 143,89	
Spotřeba ostatních neskladových dod.	503	003		
Prodané zboží	504	004		
Opravy a udržování	511	005	802 518,86	
Cestouné	512	006	98 256,00	
Náklady na reprezentaci	513	007	12 166,00	
Ostatní služby	518	008	5 103 624,05	
Mzdové náklady	521	009	42 641 211,00	
Zákonné sociální pojištění	524	010	14 200 032,00	
Jiné sociální pojištění	525	011		
Zákonné sociální náklady	527	012	797 341,00	
Jiné sociální náklady	528	013	535 968,00	
Daň silniční	531	014	6 442,00	
Daň z nemovitosti	532	015		
Jiné daně a poplatky	538	016	61 334,00	
Smluvní pokuty a úroky z prodlení	541	017		
Jiné pokuty a penále	542	018		
Dary	543	019		
Prodaný materiál	544	020		

POLOŽKY	ÚČET	Č.Ř.	ČINNOST HLAVNÍ • 5	ČINNOST HOSPODÁŘSKÁ • 6
Manka a škody	547	021		
Tvorba fondů	548	022		
Ostatní náklady z činnosti	549	023		
Odpisy dlouhodobého majetku	551	024	435 658,00	
Zůst. cena prod. dlouhod. nehm. majetku	552	025		
Zůst. cena prod. dlouhod. hmot. majetku	553	026		
Prodané pozenky	554	027		
Tvorba a zúčtování rezerv	555	028		
Tvorba a zúčtování opravných položek	556	029		
Náklady z odepsaných pohledávek	557	030	6 367,80	
Náklady z drobného dlouhod. majetku	558	031	2 058 479,35	
Ostatní náklady z činnosti	549	032	245 808,90	
Úroky	562	033		
Kurzové ztráty	563	034		
Náklady z přecenění reálnou hodnotou	546	035		
Ostatní finanční náklady	569	036		
Náklady na nezp. nároky na pr. stát. rozp.	571	037		
Náklady na nezp. nároky na rozp. úz. celků	572	038		
Daň z příjmů	591	039		
<b>Náklady celkem (součet položek 1 až 30)</b>		<b>040</b>	<b>80 600 867,25</b>	<b>0,00</b>

POLOŽKY	ÚČET	Č.Ř.	ČINNOST HLAVNÍ • 5	ČINNOST HOSPODÁŘSKÁ • 6
Výnosy z prodeje vlastních výrobků	601	032		
Výnosy z prodeje služeb	602	033	32 708 372,00	
Výnosy z pronájmu	603	034		
Výnosy z prodaného zboží	604	035		
Jiné výnosy z vlastních výkonů	609	036		
Změna stavu nedokončené výroby	611	037		
Změna stavu polotovarů	612	038		
Změna stavu výrobků	613	039		
Změna stavu ostatních zásob	614	040		
Aktivace materiálu a zboží	621	041		
Aktivace unitroorganizačních služeb	622	042		
Aktivace dlouhodobého nehmotného majetku	623	043		
Aktivace dlouhodobého hmotného majetku	624	044		
Smluvní pokuty a úroky z prodlení	641	045		
Jiné pokuty a penále	642	046		
Výnosy z odepsaných pohledávek	643	047		
Výnosy z prodeje materiálu	644	048		
Výnosy z prod. dlouhod. nehm. maj.	645	049	16 500,00	
Výnosy z prod. dl. hmot. maj. kromě poz.	646	050		
Výnosy z prodeje pozemků	647	051		

POLOŽKY	ÚČET	Č.Ř.	ČINNOST HLAVNÍ • 5	ČINNOST HOSPODÁŘSKÁ • 6
Čerpání fondů	648	052	427 605,48	
Ostatní úynosy z činností	649	053	4 296 640,37	
Úroky	662	054		
Kurzové zisky	663	055		
Výnosy z přecenění reálnou hodnotou	664	056		
Ostatní finanční úynosy	669	057		
Výnosy z nezp. nároků na pr. stát. rozp.	671	058		
Výnosy z nezp. nároků na rozp. úz. celků	672	059	43 158 411,46	
Výnosy z nezp. nároků na p. stát. fondů	673	060		
Výnosy z ostatních nároků	674	061		
<b>Výnosy celkem (součet položek 32 až 61)</b>		<b>062</b>	<b>80607529,31</b>	<b>0,00</b>
<b>Výsledek hospodař. před zdaněním (58 – 31)</b>		<b>063</b>	<b>6662,06</b>	
<b>Daň z příjmu</b>	<b>591</b>	<b>064</b>		
<b>Dodatečné odvody daně z příjmu</b>	<b>595</b>	<b>065</b>		
<b>Výsledek hospodař. po zdaněním (59–60–61)</b>		<b>066</b>	<b>6662,06</b>	

# FINANČNÍ DARY, VĚCNÉ DARY, SBÍRKY

K 31.12.2016 obdržela naše organizace dary v celkové hodnotě 251 325,00 Kč.  
Tyto dary poskytly v roce 2016 následující právnické a fyzické osoby:

## FINANČNÍ DARY

PRÁVNICKÁ (FYZICKÁ) OSOBA	DRUH DARU	KČ
Ing. Katarína Bezáková	finanční dar	6 000,00
Náboženská obec CČSH Děčín	finanční dar	22 150,00
Rehabilitace Kateřina s.r.o.	finanční dar	2 169,00
S-CARE, s. r. o.	finanční dar	62 200,00
Constellium Extrusions Děčín, s. r. o.	finanční dar	22 500,00
Neznámý dárc	finanční dar	50 000,00
Šmejkalová Miluše	finanční dar	500,00
Evangelický kostel	finanční dar – veřejná sbírka	7 887,00
Velikonoční výstava u Domově pro seniory	finanční dar – veřejná sbírka	5 400,00
Rehabilitace Kateřina s.r.o.	finanční dar – veřejná sbírka	1 331,00
Městské slavnosti Děčín	finanční dar – veřejná sbírka	2 324,00
Den zdraví a služeb	finanční dar – veřejná sbírka	1 448,00
Adventní trhy	finanční dar – veřejná sbírka	7 974,00
Vánoční výstava úgrobků	finanční dar – veřejná sbírka	5 741,00
		<b>197 624,00</b>

## VĚCNÉ DARY

PRÁVNICKÁ (FYZICKÁ) OSOBA	DRUH DARU	KČ
Valdemar Grešík – Natura s.r.o.	mošty	4 342,00
František Hoza FH Systém	dárkové poukazy	35 200,00
Mgr. Anna Maliarikouá, Lékárna Želenice	vitamíny	6 159,00
Free Caffè s.r.o.	dárkové balíčky	3 000,00
Jana Schaukalová	mycí boxy	5 000,00
		<b>53 701,00</b>

**CELKEM**

**251 325,00**

## Poskytování informací za rok 2016 podle § 18 zákona č. 106/1999 Sb., o svobodném přístupu k informacím, ve znění pozdějších předpisů.

Na základě ustanovení § 5 odst. 1 písm. e) zákona č. 106/1999 Sb., o svobodném přístupu k informacím, ve znění pozdějších předpisů, ve vztahu k § 18 téhož zákona, zveřejňuje Centrum sociálních služeb Děčín, p. o. (dále jen CSS Děčín) Výroční zprávu o činnosti v oblasti poskytování informací za rok 2016.



### INFORMACE V ROCE 2016

- počet podaných žádostí o informace – 0
- počet vydaných rozhodnutí o odmítnutí žádosti – 0
- počet podaných odvolání proti rozhodnutí – 0
- počet rozsudků soudu ve věci přezkoumání zákonnosti rozhodnutí povinného subjektu o odmítnutí žádosti o poskytnutí informace – 0
- CSS Děčín je držitelem licence ve věci ochrany práva autorského vydané Ochranným svazem autorským; CSS Děčín neposkytuje informace, které jsou předmětem ochrany tohoto práva,
- počet stížností podaných podle § 16a, důvody jejich podání a stručný popis způsobu jejich vyřízení – 0.



*...podpora, péče a pomoc*

---

[www.cssdecin.cz](http://www.cssdecin.cz)