






VÝROČNÍ ZPRÁVA 2022

CENTRUM SOCIÁLNÍCH SLUŽEB DĚČÍN,
příspěvková organizace

OBSAH

Výroční zpráva organizace 2022

	ORGANIZACE	03		ČLENĚNÍ	09		HOSPODAŘENÍ	38
	POSLÁNÍ	04		ŘEDITELSTVÍ	10		EKONOMICKÉ VÝSLEDKY	39
	ÚVODNÍ SLOVO	05		SLUŽBY PRO SENIORY A PEČOVATELSKÁ SLUŽBA	11		ÚČETNÍ ZÁVĚRKA	40
	PROFIL	06		SLUŽBY PRO OSOBY SE ZDRAVOTNÍM POSTIŽENÍM	17		VĚCNÉ A FINANČNÍ DARY	42
	PERSONALISTIKA	07		STŘEDISKO INTERVENČNÍCH SLUŽEB	25		POSKYTOVÁNÍ INFORMACÍ	44
	ORGANIZAČNÍ SCHÉMA	08		KLUB SENIORŮ	37			



ORGANIZACE

CENTRUM SOCIÁLNÍCH SLUŽEB DĚČÍN, příspěvková organizace

POSLÁNÍ

Hlavním posláním Centra sociálních služeb Děčín, příspěvkové organizace je zajišťovat služby sociální péče, sociální prevence a sociálního poradenství ve vysoké kvalitě a na odborné úrovni a pokud možno dle individuálních potřeb klienta. Cílem je působit na osoby aktivně, podporovat je v rozvoji samostatnosti, motivovat je k takovým činnostem, které povedou k jejich návratu do společnosti a zamezí jejich sociálnímu vyloučení.



ZŘÍZENÍ

Centrum sociálních služeb Děčín, příspěvková organizace (dále jen CSS Děčín) je zřízena na základě usnesení zastupitelstva města Děčín č. ZM 04 20 05 03 ze dne 21. 10. 2004 jako příspěvková organizace pro zabezpečování sociálních služeb klientům v jeho zařazených zařízeních.



STATUTÁRNÍ MĚSTO
DĚČÍN

POSTAVENÍ

PRÁVNÍ FORMA: příspěvková organizace

Organizace je samostatnou účetní jednotkou s vlastními účty, hospodaří s majetkem a finančními prostředky přidělenými zřizovatelem, dále s dary a příspěvky od právnických a fyzických osob a s prostředky svých fondů. Organizace vystupuje v právních a obchodních vztazích svým jménem a nese odpovědnost z nich vyplývající. Při plnění svých úkolů se řídí obecně závaznými právními předpisy a vlastními vnitřními předpisy.

Statutárním orgánem je ředitel, který jedná jménem organizace samostatně a z jednání je odpovědný Radě města Děčín.

ÚVODNÍ SLOVO

VÁŽENÍ A MILÍ,

DOVOLTE MI PŘEDLOŽIT VÁM VÝROČNÍ ZPRÁVU CENTRA SOCIÁLNÍCH SLUŽEB DĚČÍN, PŘÍSPĚVKOVÉ ORGANIZACE ZA ROK 2022.

Ten byl pro naši organizaci velice náročný.

Velkou ranou byl pro nás všechny náhlý odchod zmocněně zástupkyně organizace Mgr. Lenky Plickové. Její úmrtí pro nás znamená obrovskou lidskou a profesní ztrátu. Na její zkušenosti v oboru, rozvahu, moudrost a životní optimismus nikdy nezapomeneme.

Předchozí dva roky byla činnost nejen naší organizace velice výrazně ovlivněna epidemií onemocnění covid-19 a s ní souvisejícími nařízeními vlády, která upravovala společenské aktivity. Naštěstí se v průběhu roku 2022 epidemiologická situace zlepšila, tudíž bylo možné zmírnit a posléze zcela uvolnit opatření, která vedla k zabránění šíření nákazy. Aktivity a činnosti jednotlivých našich středisek se tedy v průběhu roku vrátily k běžnému provozu.

Ačkoli se epidemiologická situace vyvíjela pozitivním směrem, byl počátek roku v Domově pro seniory, Domově se zvláštním režimem na Kamenické ulici ovlivněn vlnou respiračních onemocnění. Naštěstí se již zbytek roku nesl v duchu společných aktivit, které mohly probíhat bez větších omezení, takže si naši senioři mohli užít oblíbené návštěvy dětí z mateřských škol, hudební vystoupení, společné výlety, či posezení na terase.

Služby pro osoby se zdravotním postižením zahrnují péči o klienty v několika sociálních službách. Domov pro osoby se zdravotním postižením sídlí i nadále v provizorních prostorách na Krásnostudenecké ulici. Aby byl pobyt zde pro klienty co nejkomfortnější, snažíme se o stále vylepšování našich služeb a v roce 2022 se nám podařilo rozšířit společné prostory pro setkávání klientů, a to díky novému bytu, kde mají klienti možnost využít mj. kuchyňku s jídelnou a společenskou místnost.

Intervenční služby jsou velmi specifické šíří své činnosti. Zahrnují Kontaktní centrum pro drogově závislé, Terénní programy, Azylový dům pro muže a matky s dětmi, Noclehárnu, Děčínské doléčovací centrum, či služby Odborného sociálního poradenství. I nadále jsme pokračovali v tom, co se během epidemie osvědčilo, a to byl především větší posun do on-line prostoru, pokud to povaha služby umožňuje.

V roce 2022 se nám také podařilo realizovat pravidelné aktivity v Klubu seniorů Zlatý podzim. Každý měsíc je pro zdejší návštěvníky připraven pestrý program, který nabízí například kulturní vystoupení, cvičení, či konzultace s fyzioterapeutkou a nově také společné výlety do okolí. Věříme, že se nám podaří nabídku aktivit dále rozšiřovat.

Na tomto místě bych také rád zmínil i to, že se podařilo alespoň oddálit nekoncepční přestěhování Kontaktního centra pro osoby drogově závislé v Děčíně IV na Teplické ulici a začaly přípravné práce na všech stavebních projektech, zejména na již probíhající stavbě nového objektu Domova se zvláštním režimem v Křešicích, dále na krizovém bydlení na Benešovské ulici a novém Domově pro osoby se zdravotním postižením v Boleticích.

Závěrem bych velice rád poděkoval všem, kteří nám pomáhali tento mimořádně náročný rok zvládnout. Všem zaměstnancům za jejich kvalitně odvedenou práci, našim milým donátorům a dárčům za jejich finanční i materiální příspěvky a rodinným příslušníkům, přátelům, známým našich klientů i našim příznivcům a podporovatelům za spolupráci a důvěru.

Bc. Jiří Hatlapatka,
zmocněný zástupce organizace

PROFIL ORGANIZACE

Platnost k 31. 12. 2022

NÁZEV

Centrum sociálních služeb Děčín, příspěvková organizace

SÍDLLO

ul. 28. října 1155/2, 405 02 Děčín I

IČ

712 358 68

TELEFON

412 591 230

STATUTÁRNÍ ORGÁN

PhDr. Jana Skalová, ředitelka organizace
(od 5. 12. 2020 mateřská a rodičovská dovolená)

ZŘIZOVATEL

Statutární město Děčín

E-MAIL

centrum@cssdecin.cz

PRÁVNÍ FORMA

příspěvková organizace

WEB

www.cssdecin.cz

ZMOCNĚNÝ ZÁSTUPCE ORGANIZACE

Mgr. Lenka Plicková (od 14. 12. 2020 do 18. 10. 2022)
Bc. Jiří Hatlapatka (od 19. 10. 2022)

Organizace je zapsána v Obchodním rejstříku vedeném Krajským soudem v Ústí nad Labem, oddíl Pr, vložka 632.

HLAVNÍ ÚČEL A PŘEDMĚT ČINNOSTI

- a) poskytování pečovatelské služby dle § 40 zákona, bezúplatné poskytování kulturních služeb seniorům v klubech seniorů
- b) poskytování pobytové sociální péče v domově pro seniory dle § 49 zákona a v domově se zvláštním režimem dle § 50
- c) poskytování pobytové sociální péče v domově pro osoby se zdravotním postižením dle § 48
- d) poskytování ambulantní služby denní stacionář dle § 46 a pobytové služby chráněné bydlení dle § 51
- e) poskytování pobytové služby v rámci azylového domu dle § 57, v noclehárně dle § 63, poskytování služeb sociální prevence v kontaktním centru dle § 59, poskytování služby terénní programy dle § 69, služby následné péče dle § 64 a služby odborného sociálního poradenství dle § 37
- f) v rámci fakultativní služby přeprava imobilních osob a seniorů, kteří jsou našimi klienty, a občanů, kteří jsou držiteli průkazek těžce zdravotně postižených, vozidlem CSS MINIBUS

OKRUHY DOPLŇKOVÉ ČINNOSTI

- a) pořádání odborných kurzů, školení a jiných vzdělávacích akcí, včetně lektorské činnosti
- b) reklamní činnost a marketing

AKTIVNÍ ČLENSTVÍ VE SDRUŽENÍCH

- » Asociace poskytovatelů sociálních služeb
- » Svaz azylových domů
- » Asociace nestátních organizací A.N.O. - sekce následné péče a sekce Harm Reduction
- » Česká asociace streetwork - Č.A.S.
- » Česká asociace pečovatelské služby

Vedoucí zaměstnanci jsou aktivními členy pracovních skupin Komunitního plánování sociálních služeb města Děčín

PERSONALISTIKA

Centrum sociálních služeb Děčín, příspěvková organizace (dále CSS Děčín) zaměstnávala k 31. 12. 2022 celkem 173 zaměstnanců na plný úvazek a 9 zaměstnanců na částečný pracovní úvazek. Z toho bylo 166 žen a 16 mužů, kteří zajišťovali celkem 12 registrovaných sociálních služeb, jež organizace poskytuje. Dále organizace zajišťovala další služby pro potřeby děčínských občanů (Klub seniorů Zlatý podzim, CSS Minibus). Na dohodu o pracovní činnosti u organizace pracovali 3 zaměstnanci a 25 zaměstnanců zajišťovalo potřebnou činnost pro organizaci na dohodu o provedení práce. Celkový přepočtený průměrný evidenční stav zaměstnanců za rok 2022 byl 179,56 zaměstnanců s roční nemocností 5,53 %. Přepočtený plánovaný stav se podařilo naplnit na 99,75 %. Tento stav byl jen o 0,44 úvazku nižší, než organizace plánovala (snížení nemocnosti zaměstnanců o půl procentního bodu proti roku 2021).

Ženy pracují především v oblasti sociálních služeb (zajišťují pečovatelskou službu, přímou obslužnost a základní nepedagogickou výchovu), zdravotnictví (zdravotní sestry), stravování a úklidu. Muži jsou zaměstnáni především v oblasti dopravy a domovníctví.

Nejvíce zaměstnanců u organizace zajišťuje sociální služby (celkem 118 zaměstnanců). Z toho je pracovníků v sociálních službách 103 a 15 sociálních pracovníků. V oblasti zdravotnictví zaměstnává organizace 16 zdravotních sester, 2 ergoterapeutky a 1 fyzioterapeutku. Oblast stravování zajišťuje celkem 9 zaměstnanců. V oblasti služeb organizace zabezpečuje praní prádla pro klienty a zaměstnance (5 zaměstnanců). Oblast pomocných služeb (úklid, řidič, domovník) zajišťuje 14 zaměstnanců.

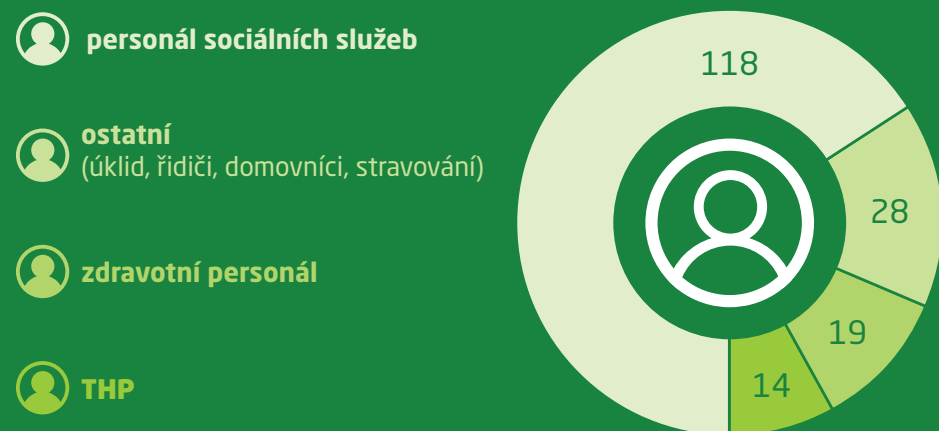
V oblasti zaměstnaneckých výhod organizace přispívá svým zaměstnancům na stravování a tam, kde nelze stravování z vlastních zdrojů poskytnout, dostávají zaměstnanci příspěvek formou stravovacích kuponů.

CSS Děčín vytváří kvalitní pracovní podmínky jak pro zaměstnance samotné, tak i pro sladování jejich pracovního a soukromého života.

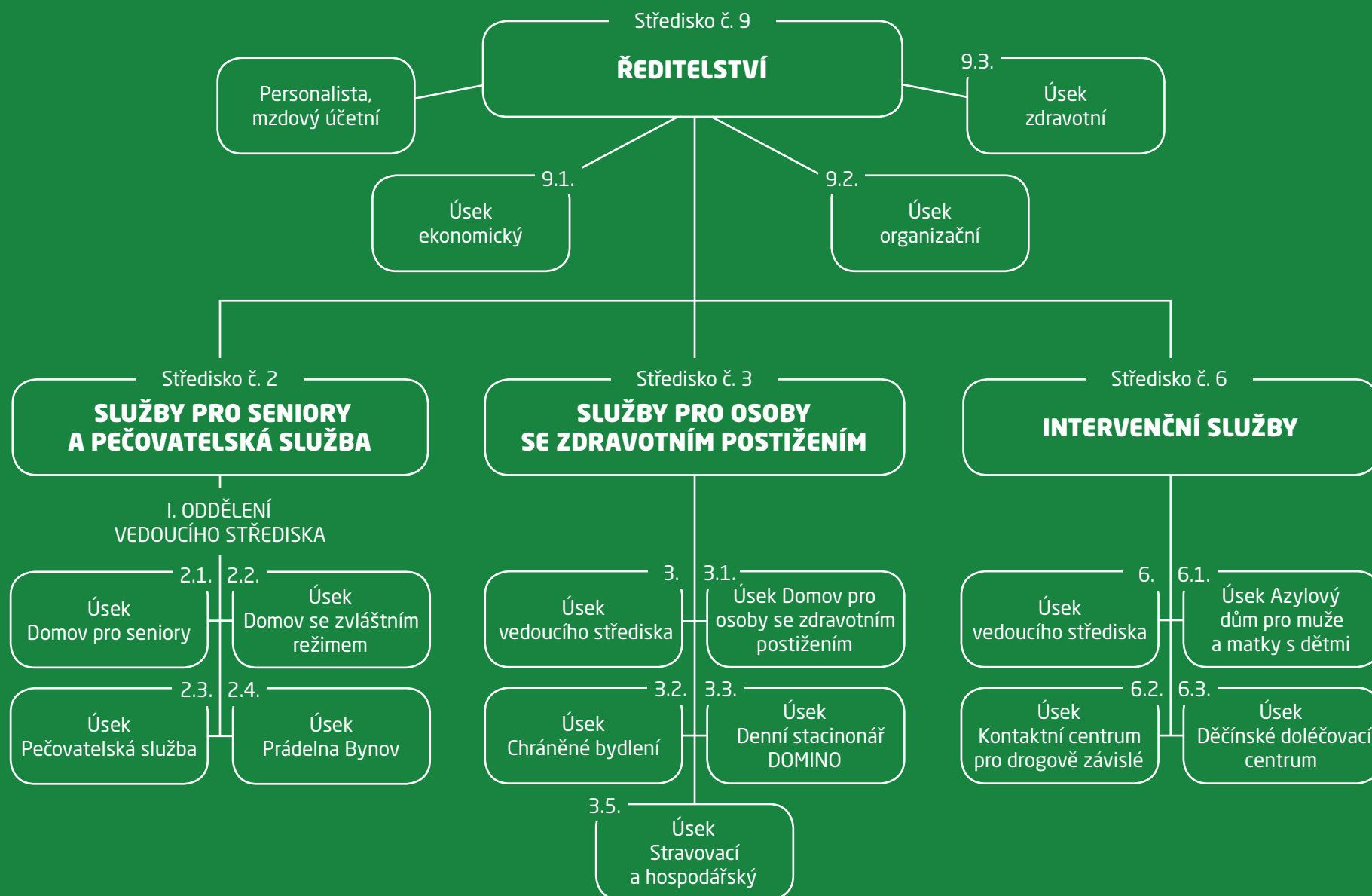
SYSTÉM ZAMĚSTNANECKÝCH VÝHOD

- zdravé a funkční prostředí včetně pěti týdnů dovolené a jednoho týdne dodatekové dovolené (podle § 215 Záköníku práce)
- podpora vzdělávání zaměstnanců navazující na plán osobního rozvoje spojeného se systémem vnitřního hodnocení zaměstnanců
- stravování zaměstnanců v místě výkonu práce, kde je zajištěn provoz kuchyně
- poskytování jídelních kuponů na pracovištích, kde nelze stravování zajistit
- poskytování zvýhodněného tarifu u mobilního operátora
- společné akce pro zaměstnance v podobě podpory a posílení týmové práce
- poskytování kuponů k zajištění volnočasové činnosti zaměstnanců, na nákup doplňků stravy, či vstupenek na kulturní akce

POČET ZAMĚSTNANCŮ (BEZ DPČ A DPP)



ORGANIZAČNÍ SCHÉMA





ČLENĚNÍ

ŘEDITELSTVÍ

SÍDLO

ul. 28. října 1155/2, 405 02 Děčín I

ZMOCNĚNÝ ZÁSTUPCE ORGANIZACE

Mgr. Lenka Plicková (od 14. 12. 2020 do 18. 10. 2022)
Bc. Jiří Hatlapatka (od 19. 10. 2022)

ŘEDITELKA ORGANIZACE

PhDr. Jana Skalová - statutární zástupce
(od 5. 12. 2020 - mateřská a rodičovská dovolená)

VEDOUcí EKONOMICKÉHO ÚSEKU

Bc. Ondřej Písařík



Ředitelství zajišťuje koordinaci činností jednotlivých středisek, jejich metodické, ekonomické a odborné řízení s cílem zabezpečení poskytování kvalitních sociálních služeb. Mezi hlavní činnosti patří kontrola plnění rozpočtu a hospodářského výsledku CSS, provádění kontrol hospodaření s majetkem a finančními prostředky a dalších činností v rámci CSS, pokud není toto vyhrazeno jiným subjektům.

MEZI DALŠÍ ČINNOSTI ŘEDITELSTVÍ PATŘÍ

- správa svěřeného majetku CSS, rekonstrukcí, strojních a stavebních investic
- zajišťování údržby většího rozsahu v rámci CSS
- spravování investičního fondu, fondu odměn, fondu kulturních a sociálních potřeb, rezervního fondu
- zajištění dalšího vzdělávání a zvyšování kvalifikace zaměstnanců CSS
- zabezpečování bezpečnosti a ochrany zdraví při práci, požární ochrany, pojištění a ochrany majetku před zneužitím a odcizením
- šetření a odškodňování pracovních úrazů a nemocí z povolání
- řešení škod a ztrát v rámci CSS
- zabezpečení ochrany životního prostředí před vlivy vlastní činnosti
- zabezpečení koncepčnosti rozvoje a zkvalitňování úrovně poskytovaných služeb
- zabezpečení prvků řízení jakosti
- stanovení rozpočtů jednotlivým střediskům
- kontrolní činnost

SLUŽBY PRO SENIORY A PEČOVATELSKÁ SLUŽBA

MÍSTO POSKYTOVÁNÍ
Kamenická 755/195, 405 02 Děčín II

VEDOUcí STŘEDISKA
Bc. Jiří Hatlapatka

ZÁSTUPCE VEDOUcíHO
Bc. Dita Hornová, DiS.



POSLÁNÍ STŘEDISKA

Poslání střediska koresponduje s posláním jednotlivých sociálních služeb, které středisko poskytuje, a to Domov pro seniory, Domov se zvláštním režimem a Pečovatelskou službu.

Středisko dále zajišťuje provoz vlastní centrální prádelny (zajišťující služby i pro další střediska organizace) a dále provoz fakultativní služby CSS MINIBUS - Sociální doprava po Děčíně.



SLUŽBY PRO SENIORY A PEČOVATELSKÁ SLUŽBA

SOCIÁLNÍ SLUŽBY DOMOV PRO SENIORY A DOMOV SE ZVLÁŠTNÍM REŽIMEM



POSLÁNÍ SOCIÁLNÍ SLUŽBY **DOMOV PRO SENIORY**

Posláním Domova pro seniory (dále DS) je poskytovat pobytové služby osobám, které mají sníženou soběstačnost zejména z důvodu věku, jejichž situace vyžaduje pravidelnou pomoc jiné fyzické osoby. Poskytování služeb probíhá dle individuálních potřeb s přihlédnutím k aktuálnímu zdravotnímu stavu klienta. V rámci této péče je zajišťována pomoc při zvládnutí jejich biopsychosociálních potřeb, a tak je možné poskytovat podporu k co nejdelšímu zachování jejich soběstačnosti.



POSLÁNÍ SOCIÁLNÍ SLUŽBY **DOMOV SE ZVLÁŠTNÍM REŽIMEM**

Posláním Domova se zvláštním režimem (dále DZR) je poskytovat pobytové služby osobám, které mají sníženou soběstačnost z důvodu chronického duševního onemocnění tohoto typu: organické duševní poruchy včetně symptomatických (stařecká demence, Alzheimerova demence, ostatní typy demencí a deprese), jejichž situace vyžaduje pravidelnou pomoc jiné fyzické osoby. Režim v tomto zařízení při poskytování sociálních potřeb je přizpůsoben specifickým potřebám těchto osob. V rámci této péče je zajišťována pomoc při zvládnutí jejich biopsychosociálních potřeb, a tak je možné poskytovat podporu k co nejdelšímu zachování jejich soběstačnosti. Služby se poskytují dle individuálních potřeb s přihlédnutím k aktuálnímu zdravotnímu stavu klienta.

SOCIÁLNÍ SLUŽBY

DOMOV PRO SENIORY A DOMOV SE ZVLÁŠTNÍM REŽIMEM



ROZSAH POSKYTOVANÝCH SLUŽEB

- poskytnutí ubytování
- poskytnutí stravy
- pomoc při zvládnání běžných úkonů péče o vlastní osobu
- pomoc při osobní hygieně nebo poskytnutí podmínek pro osobní hygienu
- zprostředkování kontaktu se společenským prostředím
- sociálně terapeutické činnosti
- aktivizační činnosti
- pomoc při uplatňování práv, oprávněných zájmů a při obstarávání osobních záležitostí
- fakultativní služby

Obslužná a ošetrovatelská péče je v Domově pro seniory poskytována 24 hodin denně. Ubytování se poskytuje v rozsahu celoročního pobytu.



ROK 2022

V roce 2022 byla situace v souvislosti s onemocněním covid-19 sice podstatně lepší než v předešlém roce, ale i přesto byla druhá polovina ledna ovlivněna vysokým počtem klientů s respiračním onemocněním a v březnu se u několika klientů objevila varianta omikron, což opět ovlivnilo celkový chod zařízení.

Podařilo se nám zrealizovat výmalbu nejprve všech pokojů klientů a v závěru roku i výmalbu všech společných prostor DS i DZR, dále místností, které slouží jako zázemí pro zaměstnance. Byl pořízen nový automobil Ford Transit, který slouží ke svozu a rozvozu prádla do prádelny.

Zaměstnanci oddělení hospodářského vyrobili praktický zahradní nábytek na terasu zařízení, zbrousili a natřeli všechen zbývající zahradní nábytek včetně zahradních altánů a vše sladili do jednoho barevného odstínu. Dále započali práci na budoucím stínícím altánu na terase budovy C a opravili hlavní venkovní schodiště do budovy C.

Obměnili jsme i část pomůcek důležitých v přímé péči o klienty (např. elektrická polohovací lůžka, invalidní vozíky, toaletní koupací křesla, pasivní antidekubitní matrace, polohovací křesla aj.).

Došlo k obměně části starého nábytku v denních místnostech, které slouží jako zázemí pro zaměstnance. Dále jsme provedli úpravu sesterny tak, aby byla funkční z hlediska ergonomie, estetičnosti a aby splňovala hygienické požadavky. Na úseku zdravotní péče došlo k modernizaci přístrojového vybavení.

Byla vymalována prádelna a její stávající prostory byly rozšířeny o další místnosti. Vyměnili jsme staré průmyslové pračky za nové.

Provedly se opravy povrchů společných koupelen v DS, kde došlo k haváriím linolea a povrch byl nahrazen epoxidovými stěrkami s vodotěsnou i protiskluzovou úpravou.

SOCIÁLNÍ SLUŽBY

DOMOV PRO SENIORY A DOMOV SE ZVLÁŠTNÍM REŽIMEM



AKTIVITY (PRAVIDELNÉ/JEDNORÁZOVÉ) V ROCE 2022 USKUTEČŇOVANÉ INDIVIDUÁLNÍ NEBO SKUPINOVOU FORMOU

- reminiscenční terapie
- aktivita s terapeutickými panenkami
- muzikoterapie
- bazální stimulace
- kondiční cvičení
- práce s PC, tabletem, Spoteee, interaktivním terapeutickým stolem Funtronic
- ruční práce
- individuální činnosti (předčítání, poslech hudby)
- ergoterapie (individuální x skupinová, cílená x kondiční)
- soutěže v šipkách
- sportovní hry
- společenské hry
- kinokavárna
- hudební vystoupení
- návštěvy hudební zábavy v Klubu seniorů Zlatý podzim
- výlet na farmářské trhy
- pálení čarodějnic
- výlety do Děčína a okolí
- posezení v kavárně
- Ježíškova vnučata
- Den laskavosti se Střední zdravotnickou školou v Děčíně
- zdobení vánočních stromečků
- setkávání klientů s vedením Domova pro seniory/Domova se zvláštním režimem
- skupinové a individuální povídání s farářem Mgr. Vladimírem Volrábem
- okružní jízdy CSS Minibusem Děčínem a okolím
- návštěvy výstav, kulturních zařízení
- sportovní hry v jiných sociálních zařízeních v Ústeckém kraji
- vystoupení dětí ze SŠ, ZŠ, MŠ, dětského domova
- návštěva ze ZOO Děčín

Mimo zavedené aktivity se klienti mohli i nadále věnovat dalším volnočasovým aktivitám, které měly kulturní, společenský a sportovní charakter.

V roce 2022 poskytlo středisko podporu a péči celkem 133 klientům,
z toho Domov pro seniory 72 (21 mužů, 51 žen) a Domov se zvláštním režimem 61 (12 mužů, 49 žen).

SLUŽBY PRO SENIORY A PEČOVATELSKÁ SLUŽBA

SOCIÁLNÍ SLUŽBA PEČOVATELSKÁ SLUŽBA

KONTAKTNÍ ADRESA

Krásnostudenecká 1362/104a, 405 02 Děčín VI

VEDOUCÍ ÚSEKU

Mgr. Lenka Baldinusová

ZÁSTUPKYNĚ VEDOUCÍ

Bc. Irena Urválková



POSLÁNÍ SOCIÁLNÍ SLUŽBY PEČOVATELSKÁ SLUŽBA

Posláním Pečovatelské služby (dále PS) je zajištění pravidelné pomoci, podpory a péče ve spolupráci s rodinou a zároveň minimalizování rizika prohlubování závislosti na poskytované službě. Podpora a pomoc pečovatelské služby vychází vždy z individuálních potřeb jednotlivých uživatelů, při výkonu činnosti je vždy respektována uživatelova důstojnost a jeho základní lidská práva.



ROZSAH POSKYTOVANÝCH SLUŽEB

- pomoc při zvládnání běžných úkonů péče o vlastní osobu
- pomoc při osobní hygieně nebo poskytnutí podmínek pro osobní hygienu
- poskytnutí stravy nebo pomoc při zajištění stravy
- pomoc při zajištění chodu domácnosti
- zprostředkování kontaktu se společenským prostředím
- základní sociální poradenství
- fakultativní služby

SOCIÁLNÍ SLUŽBA PEČOVATELSKÁ SLUŽBA



ROK 2022

Služba byla poskytována v domácnostech klientů v rámci města Děčín (dále pak v ambulantních bezbariérových koupelnách v Děčíně VI, Krásnostudenecká 30 a Děčíně IX, Jindřichova 337).

V průběhu roku 2022 došlo k úpravě a ustálení systému poskytování péče v rozšířeném čase (pondělí-neděle 7:00h - 21:00 hodin) tak, aby byly uspokojeny požadavky co největšího počtu klientů.

Pracovníci byli proškoleni v poskytování pečovatelské služby u klientů vyžadujících paliativní péči.



AKTIVITY V ROCE 2022

- členství v asociaci ČAPS, APSS
- zastoupení v Komunitním plánování (Komunitní skupina Senioři)
- zastoupení ve Střednědobém plánování rozvoje sociálních služeb ÚK
- systém individuálního plánování péče
- vzdělávání personálu
- anketa spokojenosti zaměstnanců
- informační schůzky s klienty a personálem PS
- anketa spokojenosti klientů

V roce 2022 měla Pečovatelská služba 150 aktivních klientů (43 mužů a 107 žen).

SLUŽBY PRO OSOBY SE ZDRAVOTNÍM POSTIŽENÍM

KONTAKTNÍ ADRESA

Krásnostudenecká 1525/30, 405 02 Děčín VI

VEDOUcí STŘEDISKA

Bc. Lucie Písaříková

ZÁSTUPKYNĚ VEDOUcí

Bc. Jana Trojanová

DOMOV PRO OSOBY SE ZDRAVOTNÍM POSTIŽENÍM

MÍSTO POSKYTOVÁNÍ

Krásnostudenecká 1525/30, 405 02 Děčín VI

VEDOUcí ÚSEKU

Bc. Sabina Šmídová

ZÁSTUPKYNĚ VEDOUcí

Bc. Jitka Studená

POSLÁNÍ

Posláním služby je poskytovat pobytovou sociální službu dospělým lidem s mentálním nebo kombinovaným postižením z Ústecka, kterým jejich sociální situace neumožňuje zajištění potřebné péče v rodinném prostředí, případně s podporou terénních nebo ambulantních služeb. Záměrem je společně s osobami plánovat a realizovat cíle spolupráce způsobem, který jim umožní co nejvíce se přiblížit běžnému způsobu života a zároveň směřuje k co nejdelšímu zachování jejich dovedností.

ROZSAH POSKYTOVANÝCH SLUŽEB

- základní sociální poradenství
- poskytnutí ubytování
- poskytnutí stravy
- pomoc při zvládnání běžných úkonů péče o vlastní osobu
- pomoc při osobní hygieně nebo poskytnutí podmínek pro osobní hygienu
- výchovné, vzdělávací a aktivizační činnosti
- zprostředkování kontaktu se společenským prostředím
- sociálně terapeutické činnosti
- pomoc při uplatňování práv, oprávněných zájmů a při obstarávání osobních záležitostí
- zdravotní péče, včetně péče ošetřovatelské a preventivní
- fakultativní služby

DOMOV PRO OSOBY SE ZDRAVOTNÍM POSTIŽENÍM



ROK 2022

Sociální služba byla v roce 2022 i nadále poskytována v provizorních prostorech, v přízemním podlaží bývalého domu s pečovatelskou službou. Jelikož víme, že zde bude sociální služba poskytována delší dobu, děláme vše pro to, abychom i v těchto provizorních prostorech poskytovali co nejkvalitnější službu. I proto jsme velmi usilovali o získání dalšího volného bytu, abychom mohli rozšířit místo pro volnočasové aktivity našich klientů. Díky novému bytu, od něhož jsme převzali klíče koncem roku 2022, mají klienti k dispozici bezbariérovou koupelnu, kuchyňku s jídelnou a společenskou místnost. Zde se mohou klienti scházet, trávit svůj volný čas, oslavit Vánoce. V kuchyňce připravují jednoduché pokrmy. Díky bezbariérové koupelně se jim dostalo většího komfortu, jelikož již nemusí přecházet do koupelny v suterénu. I tato zdánlivá maličkost působí na klienty velmi pozitivně.

Domov pro osoby se zdravotním postižením se zaměřuje na klienty s potřebou vysoké míry podpory a na zajišťování jejich individuálních potřeb. Aktivizační činnosti jsou vždy přizpůsobeny skladbě klientů. Naším dlouhodobým cílem je zajistit klientům takovou péči, aby byly zachovány jejich schopnosti a dovednosti v maximální možné míře a aby byl podpořen jejich rozvoj. Podařilo se úspěšně využívat vnější zdroje zejména v oblasti začleňování se do místní komunity, udržení společenských kontaktů, zpříjemnění a aktivní prožívání dnů. Využívaly se i možnosti v blízkém okolí zařízení.



AKTIVITY V ROCE 2022

Aktivity odpovídají schopnostem a dovednostem klientů, mají za cíl zlepšovat či udržovat soběstačnost klienta a posilovat jeho psychickou i fyzickou kondici.

Klienti se účastnili svých oblíbených aktivit. Někteří pravidelně navštěvovali kino Sněžník. Velmi oblíbené byly návštěvy restaurací či cukráren. Pokud to fyzické schopnosti klientů dovolily, využívali služeb kadeřnice či masáží v rámci Děčína, v opačném případě jim tyto služby byly zprostředkovány u nás v zařízení.

Koncem roku 2022 byla díky financím poskytnutým Nadací ČEZ domluvena návštěva canisterapeutky s jejími psy. Tato aktivita je u klientů velmi žádaná a bude pokračovat také v roce 2023.

Volný čas trávili klienti také hraním společenských her, jednoduchými výtvarnými činnostmi, hraním kuželek či cvičením. Populární bylo také vaření či pečení dezertů.

Individuálně trávili klienti čas procházkami, prohlížením knih, předčítáním, sledováním TV, procvičováním paměti, procvičováním těla, a to jak jemné, tak hrubé motoriky. Někteří si rádi dopřávali perličkovou lázeň chodidel.

V roce 2022 poskytli Domov pro osoby se zdravotním postižením podporu a péči 18 klientům (2 mužům a 16 ženám).

SLUŽBY PRO OSOBY SE ZDRAVOTNÍM POSTIŽENÍM

DENNÍ STACIONÁŘ DOMINO

MÍSTO POSKYTOVÁNÍ

Žerotínova 200/1, 405 02 Děčín III - Staré Město

VEDOUCÍ ÚSEKU

Bc. Jitka Studená

ZÁSTUPKYNĚ VEDOUCÍ

Bc. Sabina Šmídová



POSLÁNÍ

Denní stacionář je sociální služba pro osoby se zdravotním (zejména mentálním) postižením a pro osoby s chronickým duševním onemocněním od 16 let. Stacionář umožňuje klientům trávit čas aktivním způsobem dle jejich individuálních potřeb v době, kdy se jim jejich blízcí nemohou věnovat.



ROZSAH POSKYTOVANÝCH SLUŽEB

- základní sociální poradenství
- pomoc při zvládnání běžných úkonů péče o vlastní osobu
- pomoc při osobní hygieně nebo poskytnutí podmínek pro osobní hygienu
- poskytnutí stravy
- výchovné, vzdělávací a aktivizační činnosti
- zprostředkování kontaktu se společenským prostředím
- sociálně terapeutické činnosti
- pomoc při uplatňování práv, oprávněných zájmů a při obstarávání osobních záležitostí
- fakultativní služby

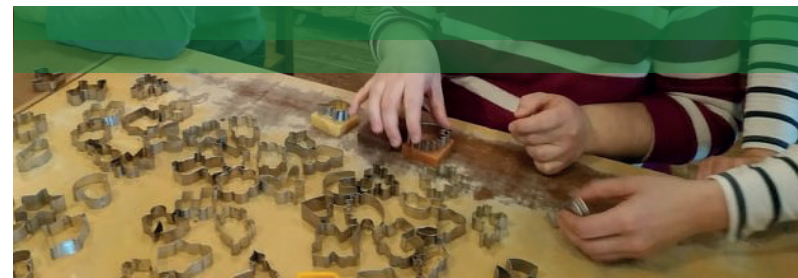
DENNÍ STACIONÁŘ DOMINO



ROK 2022

Tento rok již provoz Denního stacionáře Domino nebyl poznamenán plošnými omezeními z důvodu prevence šíření onemocnění covid-19, což znamenalo velkou psychickou úlevu pro klienty, jejich rodinné příslušníky i personál. Klienti se opět mohli účastnit veřejných akcí ve městě i mimo něj, mohli se setkávat se svými vrstevníky a využívat volně dostupných služeb. V minulém roce se podařilo realizovat dvě veřejné výstavy v prostoru Denního stacionáře (velikonoční a vánoční), díky kterým jsme měli možnost prezentovat výrobky klientů a v rámci veřejné sbírky získat finanční podporu. Naši klienti se věnovali různým aktivizačním činnostem rozvíjejícím a upevňujícím jejich schopnosti a dovednosti potřebné pro život. Interakce se společenským prostředím probíhala formou návštěv společenského prostředí – kina, knihovny, kaváren, restaurací, muzea. Zaměřovali jsme se na ostatní aktivizační činnosti a principy soužití klientů v denním stacionáři i mimo něj. Velký význam měla pro klienty možnost účastnit se výtvarných či jiných kreativních činností, kde se mohli odreagovat, uvolnit a mohli uplatnit svoji manuální zručnost a výtvarné cítění. Denní stacionář umožnil svým klientům aktivně a smysluplně trávit čas v době, kdy se jim nemožou věnovat jejich blízcí, zaměstnanci stacionáře vytvořili příjemný prostor pro setkávání se vrstevníků v rámci společenského začleňování a získávání sociálních a komunikačních kompetencí.

Ve druhé polovině roku byla na základě podnětu Krajského úřadu v Ústí nad Labem podána žádost o změnu registrace u služby Denní stacionář Domino, a to k 1. 1. 2023. Konkrétně se jednalo o změnu cílové skupiny klientů - nově by měla být služba poskytována osobám s poruchou autistického spektra, o změnu kapacity poskytované služby - nově 3 klienti a dále o snížení spodní věkové hranice na 15 let věku. V souvislosti s touto plánovanou změnou byly učiněny kroky vedoucí k ukončení poskytování péče klientům stávající cílové skupiny. Stávajícím klientům byla poskytnuta pomoc při zajištění nové spolupráce s obdobnou sociální službou ve městě. Klienti a jejich rodiny byli seznámeni se situací, byly jim poskytnuty potřebné konzultace, byli seznámeni s novým prostředím a obdrželi příslušné informace tak, aby jim služba v jiné organizaci mohla být i nadále poskytována podle standardů a k jejich spokojenosti.



DENNÍ STACIONÁŘ DOMINO



AKTIVITY PRO KLIENTY V ROCE 2022

I v roce 2022 se klienti denního stacionáře věnovali **aktivizačním činnostem** rozvíjejícím jejich schopnosti a dovednosti s nezbytným individuálním přístupem a důrazem na přiměřenou podporou. Mezi **aktivizační činnosti** patří **nácviky běžných denních činností** (vaření, úklid), dále sociálně terapeutické činnosti (telefonování, realizace nákupu, manipulace a hospodaření s penězi, cestování veřejnými dopravními prostředky, etiketa ve společnosti atd.). **Rozvoj pohybových funkcí** probíhá díky procházkám v přírodě, cestování a pravidelnému kondičnímu cvičení s hudbou. Velice oblíbené u našich klientů jsou procházky po místní cyklostezce podél řeky Labe. Věnujeme se i **rozvoji kognitivních funkcí** našich klientů (prostorová orientace, posilování paměti, nácvik používání počítače s internetem, procvičování čtení, psaní, počítání, trénink koncentrace, poznávání...), vše probíhá příjemnou, nenásilnou formou, která klienty zaujme a baví např. i prostřednictvím her deskových, slovních, paměťových, karetních, počítačových kvízů. Také podporujeme klienty v **uplatňování jejich práv a zájmů** například při kontaktu s úřady a veřejnými institucemi.



Klienti Denního stacionáře Domino se i letošní rok ve spolupráci se zaměstnanci věnovali **oblíbeným výtvarným činnostem** - tvorba sezónních dekorací, polštářků, tašek, mýdel, výrobků z korálků, textilních a dřevěných předmětů k propagačním účelům a mnoho dalších výrobků z přírodních materiálů apod. Ve spolupráci s propagační sekci Centra sociálních služeb Děčín, příspěvkové organizace a Městskou knihovnou Děčín je již čtvrtým rokem v provozu propagační vitrína s výrobky klientů denního stacionáře a v rámci veřejné sbírky si návštěvníci knihovny mohou pořídit dáreček pro sebe či své blízké. Výrobky ve vitrině jsou pravidelně obměňovány s přihlédnutím k ročnímu období.

V rámci **společenských, kulturních volnočasových aktivit** klienti navštívili expozici s ukázkou tropických rostlin a zvířat - Rajske ostrovy, podívali se na Labskou Stráň, dále navštívili expozice v Muzeu Děčín, ZOO Děčín, Zámek Děčín se zahradami a Mariánskou loukou, v neposlední řadě také klienti navštěvovali pravidelně kino Sněžník, městskou knihovnu, farmářské trhy atd.

Spolupracujeme nejen s různými organizacemi z okolního společenského prostředí (Slunečnice, z.s., Jurta, o.p.s.), ale i v rámci Centra sociálních služeb Děčín, příspěvkové organizace, např. s Klubem pro seniory Zlatý podzim. I v letošním roce se v rámci Týdne sociálních služeb konal v denním stacionáři den otevřených dveří pro veřejnost. Také zde proběhla exkurze pro studenty Střední zdravotnické školy Děčín. Ke konci roku proběhlo předvánoční setkání s klienty a jejich rodinnými příslušníky.

V roce 2022 využilo služeb Denního stacionáře Domino 11 klientů (6 mužů, 5 žen).

SLUŽBY PRO OSOBY SE ZDRAVOTNÍM POSTIŽENÍM

CHRÁNĚNÉ BYDLENÍ

KONTAKTNÍ MÍSTO
Pohraniční 462/3, 405 02 Děčín I

VEDOUCÍ ÚSEKU
Bc. Jitka Studená

ZÁSTUPKYNĚ VEDOUCÍ
Bc. Sabina Šmídová



POSLÁNÍ

Chráněné bydlení umožňuje dospělým lidem se zdravotním, mentálním nebo kombinovaným postižením z Ústeckého kraje žít v běžné domácnosti v městské zástavbě v Děčíně. Služba vychází z individuálních potřeb a přání jednotlivých klientů. Je zaměřena především na podporu soběstačnosti a samostatnosti klientů, tzn. že podpora ze strany poskytovatele je postupně nahrazována aktivitou samotných klientů. Cílem poskytované služby je vedení běžného způsobu života klienta v maximální možné míře, zvyšování jeho sociální nezávislosti. Největší důraz při poskytování služeb je kladen na individuální přístup ke každému klientovi, na rovnoprávnost, partnerství mezi klientem a poskytovatelem.



DOMÁCNOSTI

- Příbramská ul., Děčín IV - Podmokly
- Pohraniční ul., Děčín I
- Hrnčářská ul., Děčín I
- Přemyslova ul., Děčín III - Staré Město

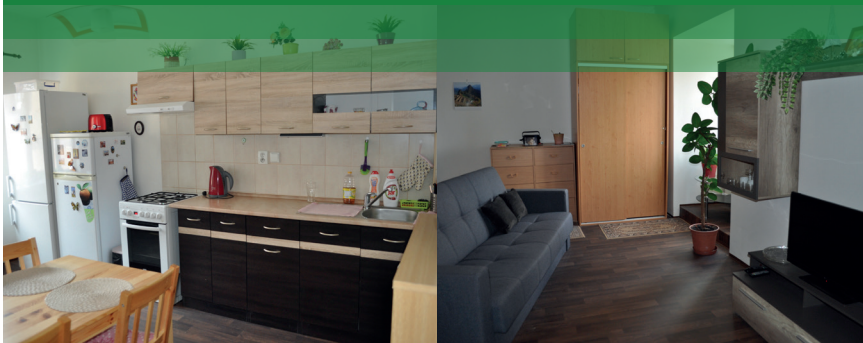


CHRÁNĚNÉ BYDLENÍ



ROZSAH POSKYTOVANÝCH SLUŽEB

- základní sociální poradenství
- poskytnutí stravy nebo pomoc při zajištění stravy
- poskytnutí ubytování
- pomoc při zajištění chodu domácnosti
- pomoc při osobní hygieně nebo poskytnutí podmínek pro osobní hygienu
- výchovné, vzdělávací a aktivizační činnosti
- zprostředkování kontaktu se společenským prostředím
- sociálně terapeutické činnosti
- pomoc při uplatňování práv, oprávněných zájmů a při obstarávání osobních záležitostí
- fakultativní služby



ROK 2022

Tento rok již nebyl poznamenán plošnými omezeními z důvodu prevence před šířením onemocnění covid-19 a život klientů v chráněném bydlení se tak pomalu vracel zpět k normálu. Klienti měli opět příležitost vzájemně se setkávat, navštěvovat kulturní a společenské akce a využívat dostupných služeb v našem městě bez omezení, což mělo pozitivní vliv na jejich psychický i fyzický stav.

Pro službu chráněného bydlení zůstalo i nadále podstatné udržování samostatnosti klientů zejména v oblasti vaření a hospodaření v domácnostech, v lepší orientaci ve městě a okolí. Převažující metodou práce s klientem je poradenství, poskytnutí informací, terapeutická podpora, bezprostřední dopomoc a nácvik potřebných dovedností, klienti více rozhodují o vlastních záležitostech a jsou respektována jejich práva. Podařilo se zvelebit jednotlivé domácnosti - všechny byty byly vymalovány a proběhlo i doplnění novým nábytkem a pomůckami pro zlepšení životních podmínek klientů. Snažili jsme se udržet životní vitalitu klientů na co nejvyšší úrovni a nabízet smysluplné denní aktivity a naplnění volného času. V tomto roce se nám podařilo realizovat přemístění dvou klientů, kteří již svými schopnostmi nespĺňovali požadavky služby chráněného bydlení, do služby Domov pro osoby se zdravotním postižením. Spolupracujeme s různými organizacemi v našem regionu (zejm. Jurta, o.p.s., Slunečnice, z.s., Agentura Osmý den, o.s.), které poskytují široké spektrum služeb, což přispívá k lepšímu začleňování klientů do běžného společenského prostředí.

CHRÁNĚNÉ BYDLENÍ



AKTIVITY PRO KLIENTY V ROCE 2022

Aktivity klientů chráněného bydlení byly i v tomto roce různorodé. Nejvíce se naši klienti věnovali **aktivitám spojeným s běžným chodem domácnosti**, což obnáší procvičování dovedností v oblasti přípravy stravy (vaření, pečení), nákupů, úklidu, péče o prádlo, péče o zahradu atd. Nezbytný je individuální přístup ke klientům, rozvoj či udržení jejich schopností a dovedností a také volba vhodné míry podpory. V rámci **volnočasových aktivit** se klienti rádi věnují **výtvarným činnostem** (výroba sezónních dekorací, navlékání korálků, šití, ruční práce), **čtení, procvičování kognitivních funkcí** (trénink paměti, tematické povídání, pexeso, deskové a slovní hry, využívání počítače s internetem). **Rozvoj pohybových funkcí** klientů je realizován díky procházkám v přírodě, v městské zástavbě či díky kondičnímu cvičení. Také se v případě zájmu a možností mohou účastnit **společenských, kulturních i sportovních akcí**, které jim nabízí naše město a blízké i vzdálenější okolí.

Spolupracujeme s organizacemi poskytujícími sociální služby v našem městě (Slunečnice, z.s., Jurta, o.p.s.), snažíme se o návaznost a propojenost aktivizačních činností klienta v obou službách. Pokud měli klienti zájem, mohli se zúčastnit různých výletů a procházek ve městě, v blízkém okolí např.: procházky na Kvádrberku, na Mariánské louce a zámeckých zahradách, návštěva ZOO Děčín a expozice Rajské ostrovy, návštěva Muzea Děčín, procházky po místní cyklostezce podél Labe, výlet do Janova s návštěvou pizzerie,

zhlédnutí zámku v Benešově nad Ploučnicí a zámku v Ploskovicích, návštěva historického centra České Kamenice, návštěva Matějské pouti v Praze s expozicí „Mořský svět“, návštěva mýdlárny Rubens v Růžové s možností tvorby vlastního výrobku, návštěva Botanické zahrady Liberec, Zemědělského a Národního muzea v Praze, Muzea skla a bižuterie v Jablonci nad Nisou. Dále jsou v oblíbenosti klientů procházky po cyklostezce s návštěvou zahradnictví Hit Flora se zvířaty, návštěva koňské farmy v Křešicích. Zřejmě největším letošním zážitkem byl pro devět klientů z chráněného bydlení čtyřdenní pobyt na koňské farmě v krásné přírodě na Českolipsku, kde měli možnost vyzkoušet jízdu na koni, vedení koně, hřebelcování, česání a procházky s koňmi po okolí. Proběhly i návštěvy kina, kulturního hudebního programu v Rogalu. Velmi milou a dojemnou událostí byla návštěva bývalé klientky v DOZP Šluknov, kterou navštívily bývalé spolubydlící klientky. Výlet byl spojen s návštěvou zámeckých zahrad Zámku Šluknov a místní kavárny. Klienti chráněného též navštívili Denní stacionář Domino při příležitosti velikonoční a vánoční výstavy výrobků jeho klientů. V neposlední řadě si klienti užívali společné setkávání nejen při grilování na zahradě v Chráněném bydlení Přemyslova.

V roce 2022 poskytlo Chráněné bydlení podporu a péči 26 klientům (4 muži, 22 žen).

STŘEDISKO INTERVENČNÍCH SLUŽEB

KONTAKTNÍ MÍSTO

Fügnerova 665/18, 40502 Děčín I

VEDOUcí STŘEDISKA

Bc. Vladimíra Andrásy (od 1. 11. 2022)

ZÁSTUPKYNĚ VEDOUcí

Bc. Vladimíra Andrásy (do 31. 10. 2022)
Bc. Eva Rathouská (od 1. 11. 2022)

DĚČÍNSKÉ DOLÉČOVACÍ CENTRUM SLUŽBY NÁSLEDNÉ PÉČE

MÍSTO POSKYTOVÁNÍ

Fügnerova 665/18, 405 02 Děčín I

VEDOUcí ÚSEKU

Bc. Eva Rathouská

ZÁSTUPKYNĚ VEDOUcí

Bc. Jana Šupková

POSLÁNÍ

Děčínské doléčovací centrum je odborné pobytové a ambulantní zařízení v oblasti drogové problematiky. Věnujeme se lidem, kteří jsou závislí na drogách, alkoholu a dále patologickým hráčům. Svou péčí zaměřujeme na osvojování si sociálních a psychických dovedností, které přispívají k znovuvytvoření nebo udržení abstinence a na podporu rodinného systému zatíženého závislým chováním.

ROZSAH POSKYTOVANÝCH SLUŽEB

- sociálně terapeutické činnosti
- zprostředkování kontaktu se společenským prostředím
- pomoc při uplatňování práv, oprávněných zájmů a obstarávání osobních záležitostí
- poskytování ubytování pro abstinující osoby ve věku od 18 let
- vytvoření podmínek pro samostatnou přípravu stravy nebo pomoc s přípravou stravy

DĚČÍNSKÉ DOLÉČOVACÍ CENTRUM

SLUŽBY NÁSLEDNÉ PÉČE



ROK 2022

V roce 2022 jsme zaznamenali významný nárůst služeb poskytnutých klientům. Tento nárůst přičítáme konci vládních opatření spojených s onemocněním covid-19. Významnou roli v tomto nárůstu hrají ale také programové změny, které jsme začali v roce 2022 uskutečňovat. Týkají se zejména struktury skupin a ukazují se pro celkový program a úspěšnost klientů v programu jako velice důležité. Pomáhají prohlubovat spolupráci s klienty, reagovat na bezprostřední situace a potřeby klientů a zvládat jejich nejrůznější zátěžové situace.

V roce 2022 poskytlo Děčínské doléčovací centrum sociální služby následné péče celkem 35 klientům s průměrným věkem 36 let u uživatelů nealkoholových drog a 44 let u klientů se základní drogou alkohol.

ALKOHOL		OPL	
MUŽI: 11	ŽENY: 1	MUŽI: 16	ŽENY: 7



AKTIVITY V ROCE 2022

Do standardní nabídky našich služeb jsme v roce 2022 již nastálo zahrnuli možnost alternativních způsobů komunikace, zejména prostřednictvím internetu. Tato možnost zaznamenala velký ohlas ze stran klientů a stala se poměrně hojně využívanou, a to zejména ambulantními klienty z větší dojezdové vzdálenosti. Nicméně i klienti využívající pobytové služby následné péče oceňují zejména v krizových situacích možnost komunikace přes messenger. Tato platforma se ukázala být také velmi užitečným a efektivním nástrojem při předávání informací pobytovým klientům v případě nenadálých situací. Postupně zaznamenáváme nárůst tohoto způsobu práce a s tím spojený značný nárůst poskytnutých výkonů. Tento nárůst je na první pohled viditelný zejména na výkonech sociální práce, krizové intervence a na poskytnutých informačních servisech. Možnosti této spolupráce chceme tedy i nadále rozvíjet.

Na základě evaluace programu jsme ve spolupráci se supervizorem týmu začali uskutečňovat další programové změny zejména v oblasti struktury skupin. Tyto změny se zaměřovaly hlavně na to, aby více vyhovovaly jak pobytovým, tak i ambulantním klientům, a aby tak klienti mohli z našeho programu těžit maximum. Ze zmíněné evaluace totiž vyplynulo, že ambulantní klienti vnímají prostor skupinových terapií jako nedostatečný a ocenili by zaplnění této mezery v programu. Tuto změnu považujeme za velmi úspěšnou. Úspěšnost se odráží jak v hodnocení pobytových klientů a v jejich pozitivních zpětných vazbách, tak v postupně narůstající, užší a intenzivnější spolupráci s ambulantními klienty. Tyto změny se spolupodílejí na úspěšné resocializaci našich klientů.

STŘEDISKO INTERVENČNÍCH SLUŽEB

DĚČÍNSKÉ DOLÉČOVACÍ CENTRUM ODBORNÉ SOCIÁLNÍ PORADENSTVÍ

MÍSTO POSKYTOVÁNÍ
Fügnerova 665/18, 405 02 Děčín I

VEDOUCÍ ÚSEKU
Bc. Eva Rathouská

ZÁSTUPKYNĚ VEDOUCÍ
Bc. Jana Šupková



POSLÁNÍ

Posláním odborného sociálního poradenství v Děčínském doléčovacím centru je podpora osob, které jsou závislé nebo mají problém s drogami, alkoholem, internetem, PC hrami, automaty apod. a rozhodly se jej aktivně řešit. Dále se také zaměřujeme na pomoc blízkým závislých a experimentujících osob. Podpora je zaměřena na osvojování si sociálních a psychických dovedností, které přispívají k znovuvytvoření nebo udržení abstinence a na podporu rodinného systému zatíženého závislým chováním.



ROZSAH POSKYTOVANÝCH SLUŽEB

- zprostředkování kontaktu se společenským prostředím: zprostředkování navazujících služeb
- sociálně terapeutické činnosti: poskytnutí poradenství v oblastech orientace v sociálních systémech, práva, psychologie a v oblasti vzdělávání
- pomoc při uplatňování práv, oprávněných zájmů a při obstarávání osobních záležitostí: pomoc při vyřizování běžných záležitostí, pomoc při obnovení nebo upevnění kontaktu s přirozeným sociálním prostředím

DĚČÍNSKÉ DOLÉČOVACÍ CENTRUM

ODBORNÉ SOCIÁLNÍ PORADENSTVÍ



ROK 2022

Služba odborného sociálního poradenství je ve zkvalitňování života klientů, jichž se dotýká problematika závislostí, zapojena stejnou měrou jako služba následné péče.

V roce 2022 službu využilo celkem 61 klientů, z toho 20 uživatelů nealkoholových drog s průměrným věkem 38 let, 24 klientů se základní drogou alkohol a průměrným věkem 43 let, 5 patologických hráčů s věkovým průměrem 30 let a 12 klientů z řad nejbližších rodinných příslušníků s průměrným věkem 43 let.



AKTIVITY V ROCE 2022

Již několikátý rok po sobě je patrný mírný, ale trvalý nárůst klientů využívajících službu odborného sociálního poradenství. Nejinak tomu bylo i v roce 2022. Proto jsme i pro tyto klienty začali nabízet co nejširší spektrum našich služeb tak, aby klienti mohli dosahovat svých cílů. I zde zaznamenáváme pozitivní ohlasy na uskutečněné změny a i zde bychom se dále chtěli zabývat tím, jak bychom mohli více a efektivněji pomáhat obyvatelům Děčína při zvládnání potíží spojených s problematikou závislostí.



STŘEDISKO INTERVENČNÍCH SLUŽEB

KONTAKTNÍ CENTRUM

MÍSTO POSKYTOVÁNÍ
Teplická 31/45, 405 02 Děčín IV

VEDOUCÍ ÚSEKU
Bc. Martin Peč

ZÁSTUPCE VEDOUCÍHO
Bc. Martin Landa



POSLÁNÍ

Posláním Kontaktního centra (dále KC) je minimalizace zdravotních a sociálních rizik tak, aby uživatelé drog neohrožovali sami sebe ani společnost. Cílem je podpora ke změně rizikového chování a její udržení.



ROZSAH POSKYTOVANÝCH SLUŽEB

- pomoc při uplatňování práv, oprávněných zájmů a při obstarávání osobních záležitostí
- sociálně terapeutické činnosti
- poskytnutí podmínek pro osobní hygienu
- pomoc blízkým závislých a experimentujících osob



KONTAKTNÍ CENTRUM



ROK 2022

V roce 2022 fungovala naše služba po téměř dvou letech vynucených protiepidemickými nařízeními bez omezení. Ze statistického výstupu vyplývá, že počet evidovaných osob, které alespoň jednou v minulém roce využily naší služby, oproti předchozímu roku vzrostl, stejně tak i stouplо číslo udávající počet kontaktů, jakož i výkonů poskytovaných v rámci služeb v kontaktní místnosti. Naopak došlo k poklesu celkového počtu vydaných, respektive přijatých injekčních setů. Také rok 2022 se nesl ve znamení zvýšeného zájmu veřejnosti, médií i komunálních politiků o fungování a provoz naší služby. Předmětem sporu je i nadále nepříliš šťastné umístění K-centra: objekt se nachází v těsné blízkosti Domova dětí a mládeže. Přestěhování našeho zařízení je i nadále v jednání, není jednoduché nalézt vhodné prostory pro poskytování tohoto typu služby. Zamýšlené varianty se ukázaly jako velmi komplikované a pro potřeby naší služby nevhodné.

V roce 2022 služby KC vyhledalo celkem 248 klientů (187 mužů a 61 žen). Za rok 2022 bylo také v rámci výměnného programu vyměněno 92 971 injekčních setů.



AKTIVITY V ROCE 2022

Jak již bylo uvedeno, v roce 2022 služby KC vyhledalo celkem 248 klientů, což je nárůst o několik desítek klientů. Věkový průměr klientů je v naší službě 37 let. V roce 2022 jsme přijali do služby 41 nových osob. Naše zařízení evidovalo 190 osob jako rizikových nitrožilních uživatelů drog, tedy osob, které si drogy aplikují injekčně. Dále v rámci programu KC bylo provedeno u 37 osob testování infekčních nemocí (HIV, HCV, HBV, syfilis). Celkem bylo provedeno 319 testů.



STŘEDISKO INTERVENČNÍCH SLUŽEB

TERÉNNÍ PROGRAMY

MÍSTO POSKYTOVÁNÍ

Teplická 31/45, 405 02 Děčín IV

VEDOUCÍ ÚSEKU

Bc. Martin Peč

ZÁSTUPCE VEDOUCÍHO

Bc. Martin Landa



POSLÁNÍ

Posláním terénních programů (dále TP) je vyhledávání a kontakt s uživateli drog přímo v jejich přirozeném prostředí a následná snaha o minimalizaci zdravotních a sociálních rizik.



ROZSAH POSKYTOVANÝCH SLUŽEB

- pomoc při uplatňování práv, oprávněných zájmů a při obstarávání osobních záležitostí
- zprostředkování kontaktu se společenským prostředím

TERÉNNÍ PROGRAMY



ROK 2022

V roce 2022 fungovala naše služba po téměř dvou letech vynucených protiepidemickými nařízeními bez omezení. Ze statistických údajů vyplývá, že počet osob, které v roce 2022 alespoň jednou využily služeb v terénu, je víceméně stejný. Je potěšující, že se zvýšil počet kontaktů s našimi klienty. Oproti minulému roku pokleslo číslo udávající množství vydaných/přijatých injekčních setů v rámci přímé terénní práce. To lze vysvětlit jednak tím, že se z regionu několik lidí odstěhovalo, dále několika úmrtími, ale také prostou skutečností, že naši klienti preferují realizaci rozsáhlejších výměn injekčního materiálu a distribuci HR materiálu v KC. Náš tým terénních pracovníků vykazuje stabilitu, kompaktnost a soudržnost, což je s ohledem na obvykle vysokou fluktuaci pracovníků v nízkoprahových službách důležitá a pozitivní zpráva a jistá záruka kvality odváděné práce. Naši pracovníci se těší důvěře našich klientů, což je nesmírně důležité, neboť vzájemná důvěra je v sociální práci elementárním předpokladem její efektivity.

Za rok 2022 bylo v rámci výměnného programu vydáno 8 605 injekčních setů. V rámci TP byl ve městě Děčín nalezen a zajištěn pohozený injekční materiál v počtu 1075 kusů.



AKTIVITY V ROCE 2022

V roce 2022 služby TP vyhledalo celkem 134 klientů (100 mužů a 34 ženy), což je počet de-facto stejný jako v minulém roce. Věkový průměr klientů v terénním programu je 39 let. V roce 2022 jsme přijali do služby 3 nové osoby. Naše služba evidovala 92 osob jako rizikových nitrožilních uživatelů drog, tedy osob, které si drogy aplikují injekčně.

V roce 2022 jsme mimo město Děčín dojížděli v rámci výkonu TP do Benešova nad Ploučnicí a Jílového u Děčína.

STŘEDISKO INTERVENČNÍCH SLUŽEB

AZYLOVÝ DŮM PRO MUŽE A MATKY S DĚTMI

MÍSTO POSKYTOVÁNÍ
Řecká 1216/19, 405 02 Děčín VI

VEDOUCÍ ÚSEKU
Bc. Vladimíra Andrásy (do 31. 10. 2022)
Bc. Markéta Rýdlová (od 1. 11. 2022)

ZÁSTUPCE VEDOUCÍ
Bc. Karel Mrazík



POSLÁNÍ

Posláním Azylového domu pro muže a matky s dětmi (dále AD) je poskytnout ubytování a sociální poradenství matkám a otcům s nezletilými dětmi, těhotným ženám a mužům bez střechy nad hlavou, a to po nezbytně nutnou dobu, než překonají svou nepříznivou sociální situaci spojenou se ztrátou bydlení. Příjemcům služeb poskytujeme poradenství, podporu, pomoc a motivujeme je k návratu do běžné společnosti.



ROZSAH POSKYTOVANÝCH SLUŽEB

Poskytnutí stravy nebo pomoc při zajištění stravy:

- vytvoření podmínek pro samostatnou přípravu nebo pomoc s přípravou stravy.

Poskytnutí ubytování:

- ubytování po dobu zpravidla nepřevyšující 1 rok,
- umožnění celkové hygieny těla,
- vytvoření podmínek pro zajištění úklidu, praní a žehlení osobního prádla, výměny ložního prádla.

Pomoc při uplatňování práv, oprávněných zájmů a při obstarávání osobních záležitostí:

- pomoc při vyřizování běžných záležitostí vyplývajících z individuálních plánů,
- pomoc při obnovení nebo upevnění kontaktu s rodinou a pomoc a podpora při dalších aktivitách podporujících sociální začleňování osob, včetně uplatňování zákonných nároků a pohledávek.

AZYLOVÝ DŮM PRO MUŽE A MATKY S DĚTMI



ROK 2022

I v roce 2022 jsme pokračovali v opatřeních proti nemoci covid-19. Bohužel ani nám se toto onemocnění nevyhnulo jak v řadách zaměstnanců, tak klientů. V této situaci nám velmi pomohl krizový plán, jehož součástí bylo vytvoření karanténních prostor, kde klienti s nemocí mohli být umístěni, a zároveň jim byl poskytnut veškerý komfort (samostatné sociální zařízení, kuchyně, pokoj), to vše oddělené od ostatních klientů služby. Zaměstnanci měli k dispozici všechny dostupné ochranné prostředky, dezinfekční přístroje (generátor ozónu, Nocospray) a provedli ohniskovou dezinfekci objektu. Nadále probíhala pravidelná dezinfekce všech prostor azylového domu. Zaměstnanci dbali na dodržování vládních opatření a šířili osvětu mezi klienty zařízení. I díky jejich úsilí byl zaznamenán výskyt nemoci pouze u mužů, kteří mají společný pokoj. Dále se v zařízení onemocnění nešířilo. Samozřejmě jsme se také snažili pomoci s vyplněním volného času při pobytu v karanténě (v karanténě byli po zjištění onemocnění všichni ubytovaní klienti a personál zařízení). Čerpali jsme z vlastních zdrojů (knihy, deskové hry), ale nejvíce jsme byli vděční za možnost TV, neboť se ukázalo, že uzavření do karantény je pro naši klientelu velice traumatizující a důležité bylo udržet mezi klienty relativně příznivou atmosféru a pohodu. I na tom, že jsme tuto dobu zdárně překonali, mají velký podíl zaměstnanci zařízení a také kolegové z ostatních středisek Centra sociálních služeb Děčín, příspěvkové organizace, kteří nám pomáhali i se samotným chodem zařízení v době onemocnění velké části zaměstnanců AD.

PROJEKT

Podpora sociálních služeb v Ústeckém kraji 5

je spolufinancován Evropskou unií.

Registrační číslo projektu: CZ.05.02.01/00/22_003/0000175.
Cílem projektu je zajištění podpory vybraných druhů sociálních služeb na území Ústeckého kraje. termín realizace: 1. 9. 2022 – 31. 3. 2025.

Spolufinancováno
Evropskou unií



Více projektů podporovaných Evropskou unií na www.mpsvprojektu.cz

Nadále pokračujeme ve spolupráci s Potravinovou bankou Ústeckého kraje, z. s., díky níž jsme zapojeni v projektu MPSV - „Potravinová a materiální pomoc nejchudším osobám“ a s hypermarketem Albert a Tesco v Děčíně. V rámci této spolupráce jsme mohli zajistit klientům, kteří mají minimální či žádné finanční zajištění, základní potraviny, hygienické prostředky, základní oblečení a domácí potřeby. V dubnu a listopadu 2022 proběhla Národní potravinová sbírka v Tesco Děčín, ve které se celkem vybralo 1443,5 kg trvanlivých potravin a 272,5 kg drogistického zboží. Při zajištění těchto sbírek nám pomáhali jak klienti našich služeb, tak celkem 16 dobrovolníků.

Velký dík patří i našim dlouholetým sponzorům manželům Bezákovým, kteří nám pravidelně každý měsíc přispívají a umožňují nám tak podporovat matky s dětmi, které mají akutní nedostatek financí například na zakoupení léků, nebo důležitých potřeb pro děti (školní pomůcky, průkazky na MHD apod.) Z těchto prostředků také můžeme nakoupit materiál na aktivity matek s dětmi (výtvarná činnost), či kulturní vyžití. Velice si vážíme i pomoci Římskokatolické farnosti, děkanství Děčín zastoupené panem Mgr. Tomášem Kubou, který přispěl finančními prostředky na přenocování potřebných v období velkých mrazů a také na volnočasové aktivity klientů AD. Dále děkujeme za sponzorský dar od Sportovního klubu Městské policie, z.s. zastoupené p. Václavem Němečkem.

Poděkování patří i společnosti Tesco Děčín v čele s paní Ing. Stanislavou Ďurďákovou a všem zaměstnancům za velkou pomoc při organizování potravinových sbírek, za spolupráci v průběhu celého roku a také za nádherné vánoční dárky pro děti z AD.

Velmi si vážíme všech výše jmenovaných, ale i všech anonymních dárců, kteří nám v průběhu celého roku poskytují oblečení a obuv pro naše klienty, především pro děti. Vážíme si každého, kdo se snaží pomoci lidem v nouzi.

AZYLOVÝ DŮM PRO MUŽE A MATKY S DĚTMI



AKTIVITY PRO KLIENTY V ROCE 2022

Volnočasové aktivity byly začátkem roku 2022 ještě omezené, a to z důvodu vládních opatření. Od jarních měsíců opět začaly probíhat tradiční akce v AD jako jsou - oslava dětského dne, ukončení školního roku a následně prázdnin, Halloween, čert a Mikuláš a oslava Vánoc. Přes léto probíhaly sportovní aktivity na zahradě, kdy jsme využívali stolní fotbal, stůl na stolní tenis, hrála se vybíjená, ale i šachy. Maminky se zapojovaly do tvorby výrobků, které sloužily k dekoraci AD v tematické dny, ale i k prodeji v rámci veřejné sbírky, která probíhala při dnu otevřených dveří na AD a vánočním trhu regionálních výrobců pod knihovnou v Děčíně.

V roce 2022 využilo služeb AD 95 klientů
(19 mužů, 22 žen a 54 dětí).



STŘEDISKO INTERVENČNÍCH SLUŽEB

NOCLEHÁRNA

MÍSTO POSKYTOVÁNÍ

Řecká 1216/19, 405 02 Děčín VI

VEDOUcí ÚSEKU

Bc. Vladimíra Andrásy (do 31. 10. 2022)

Bc. Markéta Rýdlová (od 1. 11. 2022)

ZÁSTUPCE VEDOUcí

Bc. Karel Mrazík



POSLÁNÍ

Posláním noclehárny je poskytnout ambulantní služby osobám bez přístřeší, které mají zájem o využití hygienického zařízení a přenocování.



ROZSAH POSKYTOVANÝCH SLUŽEB

- poskytnutí podmínek pro osobní hygienu
- poskytnutí přenocování



ROK 2022

Každý rok se snažíme zvelebovat prostory pro klienty noclehárny. Pravidelně obměňujeme lůžkoviny, zajišťujeme hygienický servis poskytováním pomůcek pro osobní hygienu (mýdla, šampony, dezinfekční gely, holítko, pěny na holení). I v tomto roce jsme klientům poskytovali potravinovou pomoc z Národní potravinové sbírky a v rámci spolupráce s Potravinovou bankou Ústeckého kraje, z.s. i pomoc materiální z projektu MPSV - „Potravinová a materiální pomoc nejchudším osobám“. Projekt je financován z Operačního programu potravinové a materiální pomoci (OP PMP) v rámci Fondu evropské pomoci nejchudším osobám (FEAD). Klienti tak mohou využít potraviny, základní teplé oblečení a hygienické pomůcky.

V roce 2022 se nám nevyhnula epidemie onemocnění covid-19, a to jak v pracovním týmu, kdy jsme museli pracovat v omezeném počtu zaměstnanců, tak i u klientů. Ti měli možnost uchýlit se do prostor noclehárny po dobu nařízené karantény a neporušovat tak vládní nařízení. Podařilo se nám zajistit pro ně potravinovou pomoc, respirátory, dezinfekce a hygienické prostředky tak, abychom eliminovali pobyt osob bez přístřeší na ulici. Toho klienti využili a dodrželi nařízenou karanténu.

V roce 2022 využilo služeb noclehárny celkem 51 mužů.

KLUB SENIORŮ ZLATÝ PODZIM

PROVOZOVNA

Bezručova 656/21, 40502 Děčín IV

VEDOUcí KLUBU

Petra Kostřánková

KONTAKTNÍ OSOBA

Miroslava Voldřichová, kulturní asistentka



TELEFON

737 767 860

PROVOZNÍ DOBA

pondělí 09:00 - 17:00

středa 09:00 - 17:00

pátek 09:00 - 17:00

Klub seniorů je místem pro přátelská setkávání a realizaci volnočasových aktivit, a to buď formou volného programu, nebo plánovaných akcí, mezi které patří například:

- **společenské, kulturní a vzdělávací programy**
- **výtvarné a pohybové aktivity**
- **výlety a procházky v okolí města**

V Klubu seniorů Zlatý podzim jsou pravidelně pořádány společenské, kulturní a vzdělávací programy (promítání přírodopisných dokumentárních filmů, cestopisů, turnaje v šipkách, kuželkách, hraní společenských her), přednášky, zajímavé besedy o zdraví a životním stylu. Také se snažíme o tvorbu drobných ručních prací (navlékání korálků, zdobení ubrouskovou technikou, sádrové odlitky, dekorační předměty), kterými se prezentujeme na veřejnosti.

Oblíbená jsou setkání při příležitosti narozenin, nebo setkání bývalých kolegů ze zaměstnání.

Již několikátým rokem jsou pořádána pravidelná setkání s fyzioterapeutkou, sami se snažíme připravovat pro naše klienty pohybové aktivity s přihlédnutím k jejich věku a tělesným možnostem. Jsou zde k využití masážní přístroje, které Klub dostal sponzorským darem.

Návštěvníkům Klubu je také k dispozici počítač s internetovým připojením.

V roce 2022 se epidemiologická situace zlepšila a nařízení vlády umožnila, aby znovu probíhaly pestré aktivity pro návštěvníky zařízení. Mezi nejoblíbenější i v loňském roce patřila posezení s živou hudbou, kterých se účastní nejen senioři z řad veřejnosti, ale s oblibou také klienti Centra sociálních služeb Děčín.

Novou hudební aktivitou byla posezení s kytarou a zpěvem, která se setkala s velkým úspěchem. Dále nás navštívily děti z MŠ s krátkým programem, nebo vystoupili mladí umělci z LŠU.

Naši návštěvníci projevili zájem o turistické aktivity, proto jsme v roce 2022 začali realizovat výlety do okolí Děčína, navštívili jsme společně například vánoční jarmark v Zubrnících. I nadále se chystáme na společné vycházky a návštěvy zajímavých turistických cílů, abychom podpořili péči o fyzickou kondici našich návštěvníků.

Počet návštěvníků v roce 2022 činil průměrně 11 denně.



HOSPODAŘENÍ

EKONOMICKÉ VÝSLEDKY



PŘÍJMY

Dotace zřizovatele	26 163 200,00 Kč
Vlastní příjmy	39 091 954,00 Kč
Úřad práce	-
Zdravotní pojišťovny	13 701 669,73 Kč
Ústecký kraj	50 554 613,79 Kč
Ministerstvo zdravotnictví	-
MPSV	-
Úřad vlády	383 000,00 Kč
Město Česká Kamenice	-
Město Benešov nad Ploučnicí	84 000,00 Kč
Ostatní	578 677,18 Kč
PŘÍJMY CELKEM	130 557 114,70 Kč



VÝDAJE

Osobní náklady	106 258 735,00 Kč
Potraviny, obědy pro klienty	4 680 282,58 Kč
DDHM	2 058 077,60 Kč
Ostatní materiál	4 478 811,78 Kč
Energie	5 664 091,49 Kč
Opravy a údržba	675 994,91 Kč
Nákupy služeb	5 728 553,50 Kč
Odpisy	539 161,00 Kč
Ostatní	462 138,05 Kč
VÝDAJE CELKEM	130 545 845,91 Kč



INVESTIČNÍ FOND

Počáteční zůstatek k 1. 1. 2022	1 440 044,54 Kč
Tvorba - odpisy	539 161,00 Kč
Prodej majetku	6 999,00 Kč
Čerpání	254 728,00 Kč
KONEČNÝ ZŮSTATEK k 31. 12. 2022	1 731 476,54 Kč



REZERVNÍ FOND

Počáteční zůstatek k 1. 1. 2022	388 335,18 Kč
Tvorba	142 144,43 Kč
z toho: zlepšený HV za rok 2021	25 583,43 Kč
finanční dary	116 561,00 Kč
Čerpání	89 452,82 Kč
KONEČNÝ ZŮSTATEK k 31. 12. 2022	441 026,79 Kč

ÚČETNÍ ZÁVĚRKA

VÝKAZ ZISKŮ A ZTRÁT



NÁKLADY

	účet	č.ř.	hlavní činnost (5)	hospodářská činnost (6)		účet	č.ř.	hlavní činnost (5)	hospodářská činnost (6)
Spotřeba materiálu	501	001	9 370 986,67	2 815,97	Manka a škody	547	021	4 490,00	
Spotřeba energie	502	002	5 660 481,91	3 609,58	Tvorba fondů	548	022		
Spotřeba ostatních neskladových dod.	503	003			Ostatní náklady z činnosti	549	023		
Prodané zboží	504	004			Odpisy dlouhodobého majetku	551	024	539 161,00	
Opravy a udržování	511	005	675 994,91		Zúst. cena prod. dlouhod. nehm. majetku	552	025		
Cestovné	512	006	117 962,00		Zúst. cena prod. dlouhod. hmot. majetku	553	026		
Náklady na reprezentaci	513	007	31 808,05		Prodané pozenky	554	027		
Ostatní služby	518	008	5 727 608,89	944,61	Tvorba a zúčtování rezerv	555	028		
Mzdové náklady	521	009	77 550 227,00		Tvorba a zúčtování opravných položek	556	029		
Zákonné sociální pojištění	524	010	25 616 749,00		Náklady z odepsaných pohledávek	557	030	49 730,00	
Jiné sociální pojištění	525	011			Náklady z drobného dlouhod. majetku	558	031	1 843 369,32	
Zákonné sociální náklady	527	012	1 892 701,00		Ostatní náklady z činnosti	549	032	127 081,00	
Jiné sociální náklady	528	013	1 199 058,00		Úroky	562	033		
Daň silniční	531	014	5 125,00		Kurzové ztráty	563	034		
Daň z nemovitosti	532	015			Náklady z přecenění reálnou hodnotou	546	035		
Jiné daně a poplatky	538	016	125 942,00		Ostatní finanční náklady	569	036		
Smluvní pokuty a úroky z prodlení	541	017			Náklady na nezp. nároky na pr. stát. rozp.	571	037		
Jiné pokuty a penále	542	018			Náklady na nezp. nároky na rozp. úz. celků	572	038		
Dary	543	019			Daň z příjmů	591	039		
Prodaný materiál	544	020			Náklady celkem (součet položek 1 až 30)	040	130 538 475,75	7 370,16	

ÚČETNÍ ZÁVĚRKA

VÝKAZ ZISKŮ A ZTRÁT



VÝNOSY

	účet	č.ř.	hlavní činnost (5)	hospodářská činnost (6)		účet	č.ř.	hlavní činnost (5)	hospodářská činnost (6)
Výnosy z prodeje vlastních výrobků	601	032			Výnosy z prod. dl. hmot. maj. kromě poz.	646	050		
Výnosy z prodeje služeb	602	033	39 489 694,00	12 617,00	Výnosy z prodeje pozemků	647	051		
Výnosy z pronájmu	603	034			Čerpání fondů	648	052	94 222,86	
Výnosy z prodaného zboží	604	035			Ostatní výnosy z činností	649	053	13 775 767,05	
Jiné výnosy z vlastních výkonů	609	036			Úroky	662	054		
Změna stavu nedokončené výroby	611	037			Kurzové zisky	663	055		
Změna stavu polotovarů	612	038			Výnosy z přecenění reálnou hodnotou	664	056		
Změna stavu výrobků	613	039			Ostatní finanční výnosy	669	057		
Změna stavu ostatních zásob	614	040			Výnosy z nezp. nároků na pr. stát. rozp.	671	058		
Aktivace materiálu a zboží	621	041			Výnosy z nezp. nároků na rozp. úz. celků	672	059	77 184 813,79	
Aktivace vnitroorganizačních služeb	622	042			Výnosy z nezp. nároků na p. stát. fondů	673	060		
Aktivace dlouhodobého nehmot. majetku	623	043			Výnosy z ostatních nároků	674	061		
Aktivace dlouhodobého hmotného majetku	624	044			Výnosy celkem (součet položek 32 až 61)	062	130 544 497,70	12 617,00	
Smluvní pokuty a úroky z prodlení	641	045			Výsledek hospodař. před zdaněním (58 - 31)	063	6 021,95	5 246,84	
Jiné pokuty a penále	642	046			Daň z příjmu	591	064		
Výnosy z odepsaných pohledávek	643	047			Dodatečné odvody daně z příjmu	595	065		
Výnosy z prodeje materiálu	644	048			Výsledek hospodař. po zdaněním (59-60-61)	066	6 021,95	5 246,84	
Výnosy z prod. dlouhod. nehm. maj.	645	049							

VĚCNÉ A FINANČNÍ DARY

K 31. 12. 2022 OBDRŽELA NAŠE ORGANIZACE DARY V CELKOVÉ HODNOTĚ
159 578,55 Kč

Tyto dary poskytly v roce 2022 následující právnické a fyzické osoby:



VĚCNÉ DARY

Iresoft	počítač Dell - Domov pro seniory	24 200,00 Kč
AgFoods	vozík servírovací - Domov pro seniory	4 665,76 Kč
AgFoods	skleničky, hrnky, misky - Domov pro seniory	4 305,79 Kč
Neznámý	stolek konferenční - Domov pro seniory	1 810,00 Kč
Neznámý	tabule bílá magnetická - Domov pro seniory	1 350,00 Kč
Neznámý	konvice varná Gallet - Domov pro seniory	868,00 Kč
Neznámý	trouba mikrovlnná Gallet - Domov pro seniory	1 818,00 Kč
Klestilová Věra	LED svítidlo - Chráněné bydlení	1 500,00 Kč
Klestilová Věra	LED svítidlo - Chráněné bydlení	2 500,00 Kč
VĚCNÉ DARY CELKEM		43 017,55 Kč

VĚCNÉ A FINANČNÍ DARY



FINANČNÍ DARY

Ing. Petr Bezák	dobročinné účely pro klienty Azylového domu	12 000,00 Kč
Nadace ČEZ	pro klienty Domova pro seniory	25 576,00 Kč
Nadace ČEZ	pro klienty Chráněného bydlení a DOZP	24 510,00 Kč
Jana Jeriová	pro klienty Domova pro seniory	100,00 Kč
Sportovní klub Městské policie	pro klienty Azylového domu	10 000,00 Kč
VEŘEJNÉ SBÍRKY		
Velikonoční výstava	pro klienty Denního stacionáře	5 897,00 Kč
Velikonoční výstava	pro klienty Denního stacionáře	2 090,00 Kč
Městské slavnosti	pro klienty Denního stacionáře	2 550,00 Kč
Energie pro kulturu	pro klienty Domova pro seniory	720,00 Kč
Energie pro kulturu	pro klienty Denního stacionáře	1 780,00 Kč
Týden nejen pro seniory	pro klienty Azylového domu	4 470,00 Kč
Týden nejen pro seniory	pro klienty Denního stacionáře	4 540,00 Kč
Městská knihovna Děčín	pro klienty Denního stacionáře	1 930,00 Kč
Vánoční výstava	pro klienty Domova pro seniory	6 903,00 Kč
Vánoční výstava	pro klienty Denního stacionáře	4 219,00 Kč
Výrobky seniorů	pro klienty Klubu pro seniory	4 435,00 Kč
Vánoční trh	pro klienty Azylového domu	1 690,00 Kč
Vánoční jarmark	pro klienty Denního stacionáře	3 151,00 Kč
FINANČNÍ DARY CELKEM		116 561,00 Kč

POSKYTOVÁNÍ INFORMACÍ

Poskytování informací za rok 2022 podle § 18 zákona č. 106/1999 Sb., o svobodném přístupu k informacím, ve znění pozdějších předpisů.

Na základě ustanovení § 5 odst. 1 písm. e) zákona č. 106/1999 Sb., o svobodném přístupu k informacím, ve znění pozdějších předpisů, ve vztahu k § 18 téhož zákona, zveřejňuje Centrum sociálních služeb Děčín, příspěvková organizace (dále jen CSS Děčín) Výroční zprávu o činnosti v oblasti poskytování informací za rok 2022.

INFORMACE V ROCE 2022

- počet podaných žádostí o informace - 1
- počet vydaných rozhodnutí o odmítnutí žádosti - 0
- počet podaných odvolání proti rozhodnutí - 0
- počet rozsudků soudu ve věci přezkoumání zákonnosti rozhodnutí povinného subjektu o odmítnutí žádosti o poskytnutí informace - 0

CSS Děčín je držitelem licence ve věci ochrany práva autorského vydané Ochranným svazem autorským; CSS Děčín neposkytuje informace, které jsou předmětem ochrany tohoto práva

- počet stížností podaných podle § 16a, důvody jejich podání a stručný popis způsobu jejich vyřízení - 0



CENTRUM SOCIÁLNÍCH SLUŽEB DĚČÍN,
příspěvková organizace

cssdecin.cz