



CENTRUM SOCIÁLNÍCH SLUŽEB DĚČÍN,
příspěvková organizace

VÝROČNÍ ZPRÁVA
2025

OBSAH

VÝROČNÍ ZPRÁVA 2025



ORGANIZACE

- » POSLÁNÍ ORGANIZACE 4
- » ÚVODNÍ SLOVO 5
- » PROFIL ORGANIZACE 6
- » PERSONALISTIKA 7
- » ORGANIZAČNÍ SCHÉMA 8



ČLENĚNÍ

- » ŘEDITELSTVÍ 10
- » DOMOV SE ZVLÁŠTNÍM REŽIMEM 12
- » SLUŽBY PRO OSOBY SE ZDRAVOTNÍM POSTIŽENÍM 15
- » DOMOV PRO SENIORY 23
- » PEČOVATELSKÁ SLUŽBA 26
- » INTERVENČNÍ SLUŽBY 28
- » KLUB SENIORŮ ZLATÝ PODZIM 37



HOSPODAŘENÍ

- » EKONOMICKÉ VÝSLEDKY 41
- » ÚČETNÍ ZÁVĚRKA 42
- » FINANČNÍ A VĚCNÉ DARY 44
- » DONÁTOŘI 47
- » PROJEKTY 48
- » VYÚČTOVÁNÍ VEŘEJNÝCH SBÍREK 49
- » POSKYTOVÁNÍ INFORMACÍ 52



ORGANIZACE

POSLÁNÍ ORGANIZACE

Hlavním posláním CSS Děčín je zajišťovat služby sociální péče, sociální prevence a sociálního poradenství ve vysoké kvalitě a na odborné úrovni a pokud možno dle individuálních potřeb klienta. Cílem je působit na osoby aktivně, podporovat je v rozvoji samostatnosti, motivovat je k takovým činnostem, které povedou k jejich návratu do společnosti a zamezí jejich sociálnímu vyloučení.

ZŘÍZENÍ ORGANIZACE

Centrum sociálních služeb Děčín, příspěvková organizace (dále jen CSS Děčín) je zřízena na základě usnesení zastupitelstva města Děčín č. ZM 04 20 05 03 ze dne 21. 10. 2004 jako příspěvková organizace pro zabezpečování sociálních služeb klientům v jeho začleněných zařízeních.

POSTAVENÍ ORGANIZACE

Právní forma: příspěvková organizace.

Organizace je samostatnou účetní jednotkou s vlastními účty, hospodaří s majetkem a finančními prostředky přidělenými zřizovatelem, dále s dary a příspěvky od právnických a fyzických osob a s prostředky svých fondů. Organizace vystupuje v právních a obchodních vztazích svým jménem a nese odpovědnost z nich vyplývající. Při plnění svých úkolů se řídí obecně závaznými právními předpisy a vlastními vnitřními předpisy.

Statutárním orgánem je ředitel, který jedná jménem organizace samostatně a z jednání je odpovědný Radě města Děčín.

ÚVODNÍ SLOVO

Vážení klienti, partneři, kolegové a přátelé,

dovolte mi, abych Vám jménem naší organizace předložila naši výroční zprávu za uplynulý rok. Uplynulé období bylo pro naši organizaci obdobím výzev, ale i důležitých posunů a úspěchů, které by nebyly možné bez obětavé práce našich zaměstnanců a podpory všech, kteří s námi spolupracují.

Naší každodenní prioritou zůstává poskytování kvalitních, dostupných a důstojných služeb lidem, kteří se ocitli v nepříznivé životní situaci. Snažíme se reagovat na měnící se potřeby našich klientů, rozvíjet nové služby a zároveň posilovat ty stávající. Důraz klademe nejen na odbornou péči, ale také na lidský přístup, respekt a individuální podporu.

Uplynulý rok nám přinesl řadu výzev, které prověřily naši flexibilitu i schopnost spolupráce.

Rok 2025 byl „zatěžkávací zkouškou“ pro Domov pro seniory v Křešicích, který zahájil provoz v roce 2024. Klienti se již zabydli v novém prostředí, jež vytváří dobré podmínky pro nepřerušenu a kvalitní péči.

Nové zázemí se chystá pro Azylový dům pro muže a matky s dětmi a Noclehárnu, na Benešovské ulici finišuje rekonstrukce původního objektu a služby by do něj měly být přemístěny již v roce 2026.

Velké poděkování patří všem zaměstnancům za jejich profesionalitu, nasazení a empatii, se kterou svou práci vykonávají.

Děkujeme také našim partnerům, zřizovateli, dobrovolníkům i podporovatelům za důvěru a spolupráci. Velmi si vážíme toho, že společně můžeme přispívat ke zlepšení kvality života lidí v našem regionu.

Našimi největšími donátory jsou Ministerstvo práce a sociálních věcí a Statutární město Děčín. Významnou roli sehrály také vlastní příjmy organizace včetně příjmů od zdravotních pojišťoven, které dlouhodobě umožňují stabilní fungování našich služeb.

Věříme, že i v nadcházejícím období budeme pokračovat v naplňování našeho poslání a že se nám společně podaří čelit novým výzám s odhodláním, profesionalitou a lidskostí.

S úctou

Bc. Vladimíra Andrásy, MBA
ředitelka Centra sociálních služeb Děčín, příspěvkové organizace

PROFIL ORGANIZACE

NÁZEV

Centrum sociálních služeb Děčín, příspěvková organizace

ADRESA

ul. 28. října 1155/2, 405 02 Děčín I

IČ

71235868

TELEFON

412591230

E-MAIL

centrum@cssdecin.cz

WEB

www.cssdecin.cz

PRÁVNÍ FORMA

příspěvková organizace

ZŘIZOVATEL

Statutární město Děčín

STATUTÁRNÍ ORGÁN

Mgr. Veronika Kropáčková (do 26. 9. 2025)

Bc. Vladimíra Andrásy, MBA (od 1. 10. 2025)

Organizace je zapsána v Obchodním rejstříku vedeném Krajským soudem v Ústí nad Labem, oddíl Pr, vložka 632.

HLAVNÍ ÚČEL A PŘEDMĚT ČINNOSTI:

- a) poskytování pečovatelské služby dle § 40 zákona, bezúplatné poskytování kulturních služeb seniorům v klubech seniorů
- b) poskytování pobytové sociální péče v domově pro seniory dle § 49 zákona a v domově se zvláštním režimem dle § 50
- c) poskytování pobytové sociální péče v domově pro osoby se zdravotním postižením dle § 48
- d) poskytování ambulantní služby denní stacionář dle § 46 a pobytové služby chráněné bydlení dle § 51
- e) poskytování pobytové služby v rámci azylového domu dle § 57, v noclehárně dle § 63, poskytování služeb sociální prevence v kontaktním centru dle § 59, poskytování služby terénní programy dle § 69, služby následné péče dle § 64 a služby odborného sociálního poradenství dle § 37
- f) v rámci fakultativní služby přeprava imobilních osob a seniorů, kteří jsou našimi klienty, a občanů, kteří jsou držiteli průkazek těžce zdravotně postižených, vozidlem CSS MINIBUS

OKRUHY DOPLŇKOVÉ ČINNOSTI:

- a) pořádání odborných kurzů, školení a jiných vzdělávacích akcí, včetně lektorské činnosti
- b) reklamní činnost a marketing

AKTIVNÍ ČLENSTVÍ VE SDRUŽENÍCH

- » Asociace poskytovatelů sociálních služeb
- » Svaz azylových domů
- » Asociace nestátních organizací A.N.O. – sekce následné péče a sekce Harm Reduction
- » Česká asociace streetwork – Č.A.S.
- » Česká asociace pečovatelské služby

Vedoucí zaměstnanci jsou aktivními členy pracovních skupin Komunitního plánování sociálních služeb města Děčín.

PERSONALISTIKA

Centrum sociálních služeb Děčín, příspěvková organizace (dále CSS Děčín) zaměstnávala k 31. 12. 2025 celkem 222 zaměstnanců na plný úvazek a 15 zaměstnanců na částečný pracovní úvazek. Z toho bylo 216 žen a 21 mužů, kteří zajišťovali celkem 12 registrovaných sociálních služeb, jež organizace poskytuje. Dále organizace zajišťovala další služby pro potřeby děčínských občanů (Klub seniorů Zlatý podzim, CSS Minibus). Na dohodu o pracovní činnosti u organizace pracovalo 7 zaměstnanců a 22 zaměstnanců zajišťovalo potřebnou činnost pro organizaci na dohodu o provedení práce. Celkový průměrný přepočtený stav zaměstnanců za rok 2025 byl 228,66 zaměstnanců s roční nemocností 3,9 %.

Ženy pracují především v oblasti sociálních služeb (zajišťují pečovatelskou službu, přímou obslužnou péči a základní nepedagogickou činnost), zdravotnictví (zdravotní sestry), stravování a úklidu. Muži jsou zaměstnáni především v oblasti dopravy a domovnictví.

Nejvíce zaměstnanců u organizace zajišťuje sociální služby (celkem 146 zaměstnanců). Z toho je pracovníků v sociálních službách 126 a 20 sociálních pracovníků. V oblasti zdravotnictví zaměstnává organizace 22 zdravotních sester, 2 ergoterapeutky a 1 fyzioterapeutku. Oblast stravování zajišťuje celkem 16 zaměstnanců. V oblasti služeb organizace zabezpečuje praní prádla pro klienty a zaměstnance (6 zaměstnanců). Oblast pomocných služeb (úklid, řidič, domovník) zajišťuje 24 zaměstnanců.

CSS Děčín vytváří kvalitní pracovní podmínky jak pro zaměstnance samotné, tak i pro sladování jejich pracovního a soukromého života.

SYSTÉM ZAMĚSTNANECKÝCH VÝHOD:

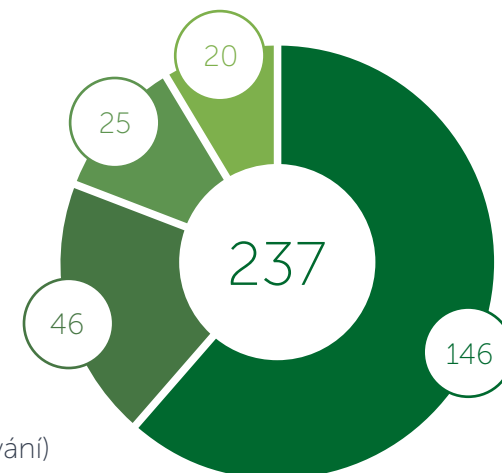
- » zdravé a funkční prostředí včetně pěti týdnů dovolené a jednoho týdne dodatkové dovolené (podle § 215 Zákonníku práce),
- » podpora vzdělávání zaměstnanců
- » stravování zaměstnanců v místě výkonu práce, kde je zajištěn provoz kuchyně,
- » poskytování stravenkového paušálu na pracovištích, kde nelze stravování zajistit,
- » poskytování zvýhodněného tarifu u mobilního operátora,
- » společné akce pro zaměstnance v podobě podpory a posílení týmové práce,
- » příspěvek na produkty spoření na stáří zaměstnanců.

POČET ZAMĚSTNANCŮ:

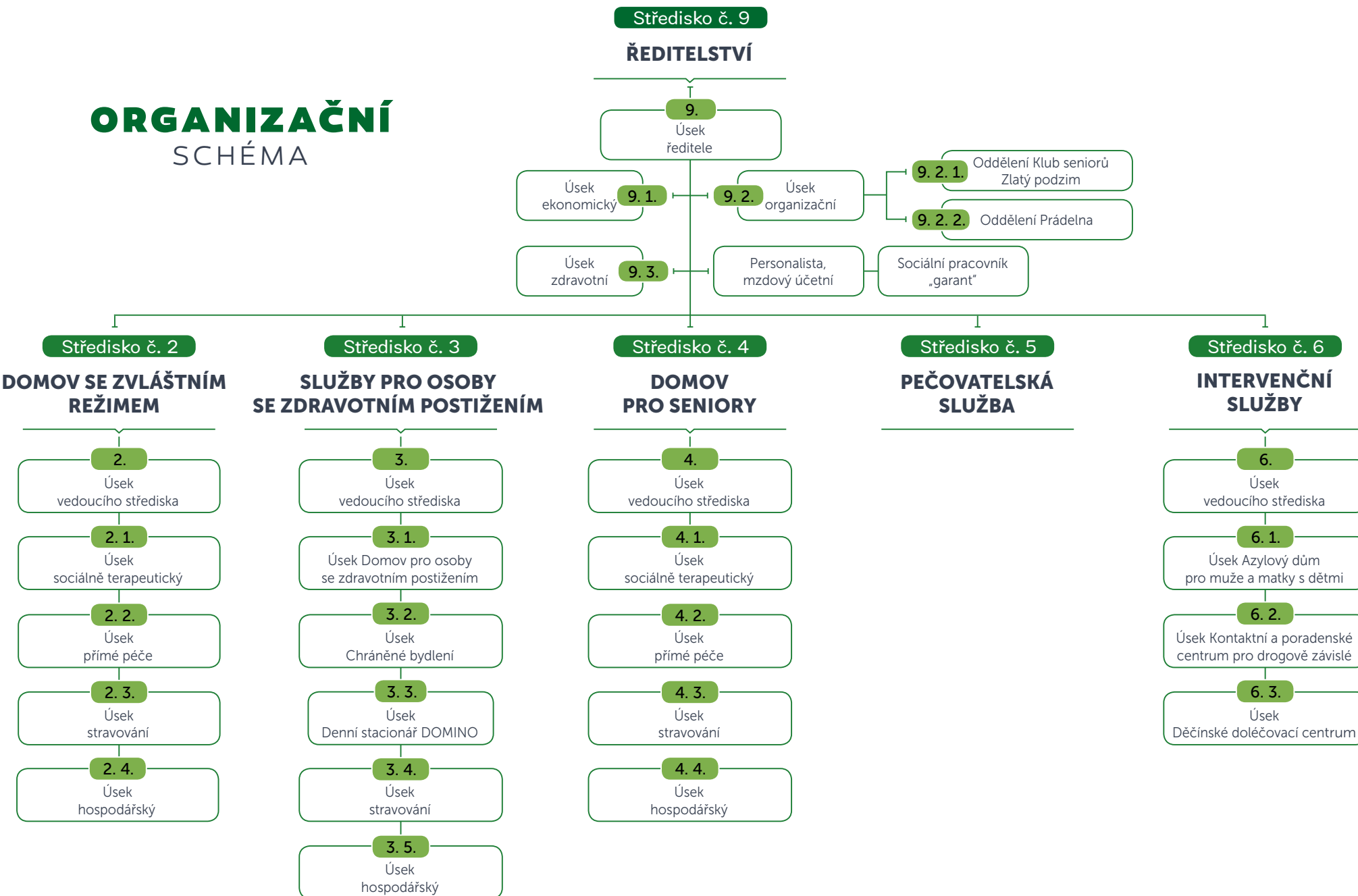
(bez DPČ A DPP)



- personál sociálních služeb
- zdravotní personál
- THP
- ostatní (úklid, řidiči, domovníci, stravování)



ORGANIZAČNÍ SCHÉMA





ORGANIZAČNÍ ČLENĚNÍ

ŘEDITELSTVÍ

STŘEDISKO



ŘEDITELSTVÍ

- 9 -

SÍDLO

ul. 28. října 1155/2, 405 02 Děčín I

ŘEDITELKA ORGANIZACE

Mgr. Veronika Kropáčková

» pověřena vedením od 4. 12. 2024

» jmenována 10. 12. 2024 do 26. 9. 2025

Bc. Vladimíra Andrásy, MBA

» od 1. 10. 2025

VEDOUCÍ EKONOMICKÉHO ÚSEKU, ZÁSTUPCE ŘEDITELKY

Bc. Ondřej Písařík

Ředitelství zajišťuje koordinaci činností jednotlivých středisek, jejich metodické, ekonomické a odborné řízení s cílem zabezpečit poskytování kvalitních sociálních služeb. Mezi hlavní činnosti patří kontrola plnění rozpočtu a hospodářského výsledku CSS, provádění kontrol hospodaření s majetkem a finančními prostředky a dalších činností v rámci CSS, pokud není toto vyhrazeno jiným subjektům.

MEZI DALŠÍ ČINNOSTI ŘEDITELSTVÍ PATŘÍ:

- » správa svěřeného majetku CSS, rekonstrukcí, strojních a stavebních investic,
- » zajišťování údržby většího rozsahu v rámci CSS,
- » spravování investičního fondu, fondu odměn, fondu kulturních a sociálních potřeb, rezervního fondu,
- » zajištění dalšího vzdělávání a zvyšování kvalifikace zaměstnanců CSS,
- » zabezpečování bezpečnosti a ochrany zdraví při práci, požární ochrany, pojištění a ochrany majetku před zneužitím a odcizením,
- » šetření a odškodňování pracovních úrazů a nemocí z povolání,
- » řešení škod a ztrát v rámci CSS,
- » zabezpečení ochrany životního prostředí před vlivy vlastní činnosti,
- » zabezpečení koncepčnosti rozvoje a zkvalitňování úrovně poskytovaných služeb,
- » zabezpečení prvků řízení jakosti,
- » stanovení rozpočtů jednotlivým střediskům,
- » kontrolní činnost,
- » vedení prádelny (praní prádla pro klienty a zaměstnance).

**DOMOV
SE ZVLÁŠTNÍM REŽIMEM**

STŘEDISKO

2

DOMOV SE ZVLÁŠTNÍM REŽIMEM

- 2 -

MÍSTO POSKYTOVÁNÍ

Kamenická 755/195, 405 02 Děčín II

VEDOUCÍ STŘEDISKA

Bc. Dita Hornová, DiS.

ZÁSTUPKYNĚ VEDOUCÍ

Mgr. Veronika Petrová

POSLÁNÍ STŘEDISKA

Poslání střediska koresponduje s posláním sociální služby, které středisko poskytuje, a to Domov se zvláštním režimem.

Středisko dále zajišťuje provoz fakultativní služby CSS MINIBUS.

POSLÁNÍ SOCIÁLNÍ SLUŽBY

Posláním Domova se zvláštním režimem je poskytovat pobytovou službu osobám, které mají sníženou soběstačnost z důvodu chronického duševního onemocnění tohoto typu: organické duševní poruchy včetně symptomatických (stařecká demence, Alzheimerova demence, ostatní typy demencí a deprese), jejichž situace vyžaduje pravidelnou pomoc jiné fyzické osoby. Režim v tomto zařízení je při poskytování sociální služby přizpůsoben specifickým potřebám těchto osob. V rámci této péče je poskytována pomoc při naplňování biologických, psychologických a sociálních potřeb klientů s cílem podpořit co nejdelší zachování jejich soběstačnosti. Služba je přizpůsobována individuálním potřebám a aktuálnímu zdravotnímu stavu každého klienta.

V Domově se zvláštním režimem je poskytována klientům sociální služba v rozsahu ustanovení § 50 zákona č. 108/2006 Sb., o sociálních službách, ve znění pozdějších předpisů:

- » poskytnutí ubytování – celoroční,
- » poskytnutí stravy,
- » pomoc při zvládnání běžných úkonů péče o vlastní osobu,
- » pomoc při osobní hygieně nebo poskytnutí podmínek pro osobní hygienu,
- » zprostředkování kontaktu se společenským prostředím,
- » sociálně terapeutické činnosti,
- » aktivizační činnosti,
- » pomoc při uplatňování práv, oprávněných zájmů a při obstarávání osobních záležitostí,
- » fakultativní služby.

FORMA POSKYTOVÁNÍ:

Obslužná a ošetrovatelská péče je v Domově se zvláštním režimem poskytována 24 hodin denně. Ubytování se poskytuje v rozsahu celoročního pobytu.

Rok 2025 byl pro Domov se zvláštním režimem obdobím rozvoje, jehož cílem bylo především zkvalitnění poskytované péče o klienty a současně inovování pomůcek pro zaměstnance úseku přímé péče a zaměstnance úseku zdravotního.

Díky dotační výzvě: Rozvoj a obnova materiálně technické základny sociálních služeb 2016-2025 se podařilo pořídit nové moderní vybavení, které významně přispívá k bezpečnější a komfortnější péči. Do provozu byly zařazeny dva nové zvedáky, koupací lůžko, speciální seniorská křesla, invalidní vozíky a pomůcky pro přesuny klientů. Tyto pomůcky mají pozitivní dopad nejen na zvýšení komfortu a důstojnosti klientů, ale také na snížení fyzické zátěže zaměstnanců.

Také úsek zdravotní pokračoval v modernizaci svého vybavení, čímž došlo ke zkvalitnění zdravotní péče poskytované klientům. Současně zaměstnanci absolvovali řadu zajímavých akreditovaných kurzů, které prohloubily jejich odborné znalosti a dovednosti.

Další významnou oblastí rozvoje byly stavební úpravy.

V průběhu roku proběhla celková rekonstrukce terasy budovy C z důvodu zatékání do objektu. Druhou technicky náročnou akcí byla rekonstrukce výtahu v budově A včetně vnitřního prostoru výtahové šachty. V budově B došlo k rekonstrukci podlahových krytin ve dvou centrálních koupelnách. Venkovní prostory byly doplněny o novou zámkovou dlažbu v oblasti zahradního altánu u rybníčku. V závěru roku proběhla sanace zdiva v místnostech zdravotního úseku a dále byla provedena výměna dvou vstupních dveří.

Úsek sociálně terapeutický se významně podílel na celkovém zvelebení interiéru zařízení.

Chodby a společenské místnosti byly oživeny pomocí samolepicích fólií s květinovými motivy, které zpříjemňují prostředí a podporují orientaci i psychickou pohodu klientů i zaměstnanců. Ve spolupráci s úsekem hospodářským byly rovněž instalovány nácvikové stimulační panely, které slouží k aktivizaci klientů a rozvoji jejich smyslových a motorických schopností.

V průběhu roku 2025 bylo zařízení také místem odborného vzdělávání.

Probíhaly zde praxe studentů různých středních a vysokých škol i odborné stáže, čímž Domov aktivně přispíval k přípravě budoucích pracovníků v sociálních a zdravotních službách a podporoval propojení teorie s praxí.

Aktivity 2025 (pravidelné/jednorázové) uskutečňované individuální nebo skupinovou formou:

- » společenské hry,
- » sportovní hry,
- » ruční práce,
- » kinokavárna,
- » aktivity se senTable, Spoteee,
- » aktivita s terapeutickými panenkami,
- » muzikoterapie,
- » canisterapie,
- » kondiční cvičení,
- » individuální činnosti (předčítání, poslech hudby aj.),
- » ergoterapie (individuální x skupinová, cílená x kondiční),
- » procvičování kognitivních funkcí, procvičování jemné a hrubé motoriky,
- » setkávání klientů s vedením Domova se zvláštním režimem,
- » vánoční výstava,
- » odborné přednášky na různá témata,
- » hudební vystoupení,
- » vystoupení dětí z MŠ, ZŠ
- » skupinové povídání s farářem Mgr. Vladimírem Volrábem,
- » výlety do Děčína (OC Pivovar, posezení v kavárně, městské trhy atd.),
- » okružní jízdy CSS Minibusem Děčínem a okolím (mýdlárna Rubens, Sněžník, Česká Kamenice atd.)

V roce 2025 poskytlo středisko podporu a péči celkem 130 klientům (94 žen, 36 mužů).

SLUŽBY PRO OSOBY SE ZDRAVOTNÍM POSTIŽENÍM

STŘEDISKO

3

SLUŽBY PRO OSOBY SE ZDRAVOTNÍM POSTIŽENÍM

- 3 -

KONTAKTNÍ ADRESA

Krásnostudenecká 1525/30, 405 02
Děčín VI

VEDOUCÍ STŘEDISKA

Bc. Lucie Písaříková

ZÁSTUPKYNĚ VEDOUCÍ

Bc. Jana Trojanová

DOMOV PRO OSOBY SE ZDRAVOTNÍM POSTIŽENÍM

MÍSTO POSKYTOVÁNÍ

Krásnostudenecká 1525/30, 405 02 Děčín VI

VEDOUCÍ ÚSEKU

Mgr. Jana Fořtová

ZÁSTUPKYNĚ VEDOUCÍ

Bc. Jitka Studená

POSLÁNÍ

Posláním služby je poskytovat pobytovou sociální službu dospělým lidem s mentálním nebo kombinovaným postižením z Ústecka, kterým jejich sociální situace neumožňuje zajištění potřebné péče v rodinném prostředí, případně s podporou terénních nebo ambulantních služeb. Záměrem je společně s osobami plánovat a realizovat cíle spolupráce způsobem, který jim umožní co nejvíce se přiblížit běžnému způsobu života a zároveň směřuje k co nejdelšímu zachování jejich dovedností.

ROZSAH POSKYTOVANÝCH SLUŽEB:

- » základní sociální poradenství,
- » poskytnutí ubytování,
- » poskytnutí stravy,
- » pomoc při zvládnutí běžných úkonů péče o vlastní osobu,
- » pomoc při osobní hygieně nebo poskytnutí podmínek pro osobní hygienu,
- » výchovné, vzdělávací a aktivizační činnosti,
- » zprostředkování kontaktu se společenským prostředím,
- » sociálně terapeutické činnosti,
- » pomoc při uplatňování práv, oprávněných zájmů a při obstarávání osobních záležitostí,
- » zdravotní péče, včetně péče ošetrovatelské a preventivní,
- » fakultativní služby.

ROK 2025

Sociální služba byla v roce 2025 i nadále poskytována v provizorních prostorech, v přízemním podlaží bývalého domu s pečovatelskou službou. Jelikož víme, že zde bude sociální služba poskytována delší dobu, děláme vše pro to, abychom i v těchto provizorních prostorech poskytovali co nejkvalitnější službu.

Domov pro osoby se zdravotním postižením se zaměřuje na klienty s potřebou vysoké míry podpory a na zajišťování jejich individuálních potřeb. Aktivizační činnosti jsou vždy přizpůsobeny skladbě klientů. Naším dlouhodobým cílem je zajistit klientům takovou péči, aby byly zachovány jejich schopnosti a dovednosti v maximální možné míře a aby byl podpořen jejich rozvoj. I v roce 2025 se podařilo úspěšně využívat vnější zdroje zejména v oblasti začleňování se do místní komunity, udržení společenských kontaktů, zpříjemnění a aktivní prožívání dnů. Využívaly se i možnosti v blízkém okolí zařízení.

AKTIVITY PRO KLIENTY V ROCE 2025

Aktivity odpovídají schopnostem a dovednostem klientů, mají za cíl zlepšovat či udržovat soběstačnost klienta a posilovat jeho psychickou i fyzickou kondici.

Klienti se účastnili svých oblíbených aktivit. Velmi oblíbené byly návštěvy restaurací či cukráren. Někteří klienti se zúčastnili Plesu bez bariér v Kytlicích, docházeli na taneční odpoledne do Centra Rákosníček. Navštívili prodejní výstavy Denního stacionáře Domino, Domova pro seniory. Společně slavili narozeniny, významné svátky. Podíleli se na výrobě dekorací. Užívali si sezónní akce spojené s občerstvením a výzdobou (čarodějnice, Halloween, Mikulášská nadílka, Vánoce). Několikrát nás navštívila canisterapeutka se svým psím kamarádem i harmonikář, který klienty potěšil hudbou a zpěvem. V Domově pro seniory v Křešicích si užili taneční odpoledne, setkání se zvířátky, opékání buřtů. Velmi oblíbenou činností byl bowling a biliard.

Volný čas trávili klienti také hraním společenských her, jednoduchými výtvarnými činnostmi, hraním kuželek či cvičením. K aktivizaci klientů a zpříjemnění jejich volného času je k dispozici velké množství moderních pomůcek. Populární bylo také vaření či pečení dezertů.

Individuálně trávili klienti čas procházkami, prohlížením knih, předčítáním, sledováním TV, procvičováním paměti, procvičováním těla, jemné i hrubé motoriky. Někteří si rádi dopřávali perličkovou lázeň chodidel. Dochází k nám masérka, kadeřnice i pedikérka.

Někteří klienti si užili wellness pobyt v hotelu Port v Doksech.

V roce 2025 poskytl Domov pro osoby se zdravotním postižením podporu a péči 18 klientům (16 ženám a 2 mužům).

DENNÍ STACIONÁŘ DOMINO

MÍSTO POSKYTOVÁNÍ

Žerotínova 200/1, 405 02 Děčín III – Staré Město

VEDOUCÍ ÚSEKU

Bc. Jitka Studená

ZÁSTUPKYNĚ VEDOUCÍ

Mgr. Jana Fořtová

POSLÁNÍ

Denní stacionář je sociální služba určená primárně pro osoby s poruchou autistického spektra, dále pro osoby s mentálním postižením, případně s dalším přidruženým postižením od 12 let věku. Stacionář umožňuje klientům trávit čas aktivním způsobem dle jejich individuálních potřeb v době, kdy se jim jejich blízcí nemohou věnovat. Sociální služba nezajišťuje povinné školní vzdělávání.

ROZSAH POSKYTOVANÝCH SLUŽEB:

- » základní sociální poradenství,
- » pomoc při zvládání běžných úkonů péče o vlastní osobu,
- » pomoc při osobní hygieně nebo poskytnutí podmínek pro osobní hygienu,
- » poskytnutí stravy,
- » výchovné, vzdělávací a aktivizační činnosti,
- » zprostředkování kontaktu se společenským prostředím,
- » sociálně terapeutické činnosti,
- » pomoc při uplatňování práv, oprávněných zájmů a při obstarávání osobních záležitostí.

ROK 2025

Služba byla v průběhu roku 2025 využívána ve vysoké míře, což potvrzuje její potřebnost v regionu. Docházelo k nám celkem 12 klientů, z toho 7 osob s poruchou autistického spektra. Dva klienti využívali službu pouze v období letních prázdnin, mimo toto období navštěvovali vzdělávací zařízení.

Klientům byla poskytována potřebná míra podpory tak, aby trávili svůj den aktivním způsobem v době, kdy se jim jejich blízcí nemohou věnovat. Prostřednictvím cílených aktivit zaměstnanci podporovali dobré psychické rozpoložení klientů, realizace byla zaměřena na udržení stávajících schopností a rozvoj nových dovedností. Činnosti byly s klienty plánovány s ohledem na cílovou skupinu a výběr aktivit zacílen na oblasti, které klient potřebuje zvládat ve svém běžném životě.

Společně s klienty plánovali jejich klíčoví pracovníci a plánovači individuálních plánů cíle spolupráce, a to takovým způsobem, aby život klientů byl co nejvíce orientován na denní aktivity důležité pro jejich život. Služba umožnila klientům trávit čas aktivním způsobem v době, kdy se jim jejich blízcí nemohli věnovat a zároveň byli podporováni k získávání pracovních dovedností, návyků a schopnosti naplánovat si svůj den.

Klienti se mohli účastnit veřejných akcí ve městě i mimo něj, mohli se setkávat se svými vrstevníky a využívat volně dostupných služeb. V minulém roce se podařilo realizovat tři veřejné výstavy v prostoru denního stacionáře (velikonoční, podzimní a vánoční), díky kterým jsme měli možnost prezentovat výrobky klientů a pomocí veřejné sbírky získat finanční podporu. V rámci pořádaných akcí v Děčíně potom proběhla aktivní účast na zahájení turistické sezóny v Děčíně a na Vánočním jarmarku v Muzeu Děčín.

Naši klienti se věnovali různým aktivizačním činnostem rozvíjejícím a upevňujícím jejich schopnosti a dovednosti potřebné pro život. Interakce se společenským prostředím probíhala formou návštěv společenského prostředí – kaváren, restaurací, muzea. Zaměřovali jsme se i na ostatní aktivizační činnosti a principy soužití klientů v denním stacionáři i mimo něj. Velký význam měla pro klienty možnost účastnit se výtvarných či jiných kreativních činností, kde se mohli odreagovat, uvolnit a mohli uplatnit svoji manuální zručnost a výtvarné citění.

AKTIVITY PRO KLIENTY V ROCE 2025

Denní stacionář umožnil svým klientům aktivně a smysluplně trávit čas v době, kdy se jim nemohou věnovat jejich blízcí, zaměstnanci stacionáře vytvořili příjemný prostor pro setkávání se vrstevníků v rámci společenského začleňování a získávání sociálních a komunikačních kompetencí.

I v roce 2025 se klienti denního stacionáře věnovali aktivizačním činnostem rozvíjejícím jejich schopnosti a dovednosti s nezbytným individuálním přístupem a důrazem na přiměřenou podporu.

Mezi aktivizační činnosti patří nácviky běžných denních činností (vaření, úklid), dále sociálně terapeutické činnosti (telefonování, realizace nákupu, manipulace a hospodaření s penězi, cestování veřejnými dopravními prostředky, etiketa ve společnosti atd.). Rozvoj pohybových funkcí probíhá díky procházkám v přírodě, cestování a pravidelnému kondičnímu cvičení s hudbou. Velice oblíbené u našich klientů jsou procházky po místní cyklostezce podél řeky Labe. Věnujeme se i rozvoji kognitivních funkcí našich klientů (prostorová orientace, posilování paměti, nácvik používání počítače s internetem, procvičování čtení, psaní, počítání, trénink koncentrace, poznávání...), vše probíhá příjemnou, nenásilnou formou, která klienty zaujme a baví např. i prostřednictvím her deskových, slovních, paměťových, karetních, či počítačových kvízů. Také podporujeme klienty v uplatňování jejich práv a zájmů například při kontaktu s úřady a veřejnými institucemi.

Klienti Denního stacionáře Domino se i letošní rok ve spolupráci se zaměstnanci věnovali oblíbeným výtvarným činnostem – tvorba sezónních dekorací, polštářků, tašek, svíček, mýdel, výrobků z korálků, textilních a dřevěných předmětů k propagačním účelům a mnoho dalších výrobků z přírodních materiálů apod. Ve spolupráci s propagační sekcí Centra sociálních služeb Děčín, příspěvkové organizace a Městskou knihovnou Děčín je již šestým rokem v provozu propagační vitrína s výrobky klientů denního stacionáře a v rámci veřejné sbírky si návštěvníci knihovny mohou pořídit dáreček pro sebe či své blízké. Výrobky ve vitrině jsou pravidelně obměňovány s přihlédnutím k ročnímu období.

V rámci společenských, kulturních volnočasových aktivit klienti navštívili expozici s ukázkou tropických rostlin a zvířat – Rajské ostrovy, podívali se do Heřmanova, dále navštívili expozice v Muzeu Děčín, ZOO Děčín, Zámek Děčín se zahradami a Mariánskou loukou. Opravdu velké oblibě se těší narozeninové oslavy klientů v denním stacionáři.

Spolupracujeme nejen s různými organizacemi z okolního společenského prostředí (Slunečnice, z.s., Jurta, o.p.s.). I v letošním roce se v rámci Týdne sociálních služeb konal v denním stacionáři den otevřených dveří pro veřejnost spojený s podzimní výstavou výrobků klientů stacionáře. Také zde proběhla exkurze pro studenty Střední zdravotnické školy Děčín a spolupracujeme také se Střední školou lodní dopravy a technických řemesel, obor: Pečovatelské služby (obor sociální péče). Každoroční tradicí je zdobení perníčků v SOŠ Křešice, kde se klienti setkávají s místními studenty. Ke konci roku proběhlo předvánoční setkání s klienty a jejich rodinnými příslušníky.

V roce 2025 využilo služeb Denního stacionáře Domino 12 klientů (3 ženy a 9 mužů).

CHRÁNĚNÉ BYDLENÍ

KONTAKTNÍ MÍSTO

Krásnostudenecká 1525/30, Děčín VI-Letná, 405 02
Děčín 2

MÍSTA POSKYTOVÁNÍ (domácnosti)

Příbramská, Děčín 4, 405 02

Hrnčířská, Děčín 1, 405 02

Krásnostudenecká, Děčín 6, 405 02

Jindřichova, Děčín 9, 405 02

VEDOUCÍ ÚSEKU

Bc. Jitka Studená

ZÁSTUPKYNĚ VEDOUCÍ

Mgr. Jana Fořtová

POSLÁNÍ

Chráněné bydlení umožňuje dospělým lidem se zdravotním, mentálním nebo kombinovaným postižením z Ústeckého kraje žít v běžné domácnosti v městské zástavbě v Děčíně. Služba vychází z individuálních potřeb a přání jednotlivých klientů. Je zaměřena především na podporu soběstačnosti a samostatnosti klientů, tzn. že podpora ze strany poskytovatele je postupně nahrazována aktivitou samotných klientů. Cílem poskytované služby je vedení běžného způsobu života klienta v maximální možné míře, zvyšování jeho sociální nezávislosti. Největší důraz při poskytování služeb je kladen na individuální přístup ke každému klientovi, na rovnoprávnost, partnerství mezi klientem a poskytovatelem.

ROZSAH POSKYTOVANÝCH SLUŽEB:

- » základní sociální poradenství,
- » poskytnutí stravy nebo pomoc při zajištění stravy,
- » poskytnutí ubytování,
- » pomoc při zajištění chodu domácnosti,
- » pomoc při osobní hygieně nebo poskytnutí podmínek pro osobní hygienu,
- » výchovné, vzdělávací a aktivizační činnosti,
- » zprostředkování kontaktu se společenským prostředím,
- » sociálně terapeutické činnosti,
- » pomoc při uplatňování práv, oprávněných zájmů a při obstarávání osobních záležitostí,
- » fakultativní služby.



ROK 2025

Rok 2025 přinesl pro klienty i poskytovatele sociální služby oproti roku předchozímu již pouze drobné změny, díky kterým bylo dosaženo stanovených cílů zvyšování kvality poskytované sociální služby chráněné bydlení.

V polovině května roku 2025 došlo ke kompletnímu opuštění objektu v Pohraniční ul. díky přestěhování 2 klientů do bytu 2+1 v ul. Krásnostudenecká, čímž bylo dovršeno snižování bezbariérovosti bytů chráněného bydlení.

Během roku 2025 došlo k sestěhování dvou klientek a uvolnění 1 bytové jednotky, která byla předpokladem pro uspokojení žadatelů (mužů) z pořadníku žadatelů o sociální službu.

V průběhu roku 2025 ukončili službu dva klienti. Jeden klient přešel do pro něj vhodnějšího typu sociální služby – domova pro osoby se zdravotním postižením – z důvodu zvyšující se potřeby podpory, kterou již nebylo možné zajistit v rámci chráněného bydlení. Druhý klient se ani při poskytované podpoře zaměstnanců nedokázal adaptovat na bydlení v bytech chráněného bydlení.

Sociální služba chráněné bydlení je poskytována celoročně a nepřetržitě v ulici Příbramská, Hrnčířská, Krásnostudenecká a Jindřichova ve městě Děčíně. Služba je realizována celkem v 18 bytových jednotkách s příslušenstvím o různých velikostech, konkrétně v 11 jednolůžkových bytech, 6 dvoulůžkových bytech a 1 čtyřlůžkovém bytě (se dvěma dvoulůžkovými pokoji).

Cílem sociální služby chráněné bydlení je podpora klienta při samostatném hospodaření s osobními financemi a zvládnání běžného chodu domácnosti (zajištění úklidu, péče o prádlo – praní atd.), zajištění stravy (návčik vaření, obsluha spotřebičů, nákup, doprovod), péče o zdraví a utváření hygienických návyků, včetně péče o zevnějšek. Důležité je respektování přání, bydlení dle představ a možností klienta. Nedílnou součástí spolupráce je rozvíjení rodinných vztahů a vazeb, navazování a udržování sociálních kontaktů s blízkými lidmi, pomoc při jednání na úřadě či s lékaři, opatrovníky, stejně tak i orientování se a bezpečný pohyb v okolí bydliště či předcházení rizikům a jejich zvládnání, plánování si průběhu dne.

Pro službu chráněné bydlení zůstalo i nadále podstatné udržování samostatnosti klientů zejména v oblasti vaření a hospodaření v domácnostech, v lepší orientaci ve městě a okolí. Převažující metodou práce s klientem je poradenství, poskytnutí informací, terapeutická podpora, bezprostřední dopomoc a návčik potřebných dovedností, klienti více rozhodují o vlastních záležitostech a jsou respektována jejich práva. Podařilo se zvelebit jednotlivé domácnosti – všechny nové byty byly vymalovány a proběhlo i doplnění novým nábytkem a pomůckami pro zlepšení životních podmínek klientů.

Snažili jsme se udržet životní vitalitu klientů na co nejvyšší úrovni a nabízet smysluplné denní aktivity a naplnění volného času. I nadále spolupracujeme s různými organizacemi v našem regionu (zejm. Jurta, o.p.s., Slunečnice, z.s., Agentura Osmý den, o.s.), které poskytují široké spektrum služeb, což přispívá k lepšímu začleňování klientů do běžného společenského prostředí. V rámci spolupráce s jinými sociálními službami v Děčíně se klienti chráněných bytů účastnili jednodenních výletů či akcí, tuzemské dovolené či víkendového pobytu v lázních Poděbrady.

AKTIVITY PRO KLIENTY V ROCE 2025

Aktivity klientů chráněného bydlení byly i v tomto roce různorodé. Probíhaly přípravy klientů na plánované stěhování do jiných bytů. V rámci přechodu některých klientů na necelodenní přítomnost zaměstnanců byla nezbytná soustavná příprava vedoucí k větší míře osamostatňování klientů. V jednotlivých bytech mají klienti k dispozici telefon, aby mohli kontaktovat zaměstnance. Klienti chráněného bydlení bez noční služby se mohou v případě potřeby od 19 do 7 hod telefonicky obrátit na zaměstnance v Chráněném bydlení Příbramská.

Nejvíce se naši klienti věnovali aktivitám spojeným s běžným chodem domácnosti, což obnáší procvičování dovedností v oblasti přípravy stravy (vaření, pečení), nákupů, úklidu, péče o prádlo, péče o zahradu atd. Nezbytný je individuální přístup ke klientům, rozvoj či udržení jejich schopností a dovedností a také volba vhodné míry podpory. V rámci volnočasových aktivit se klienti rádi věnují výtvarným činnostem (výroba sezónních dekorací, navlékání korálků, šití, ruční práce), čtení, procvičování kognitivních funkcí (trénink paměti, tematické povídání, pexeso, deskové a slovní hry). Rozvoj pohybových funkcí klientů je realizován díky procházkám v přírodě, v městské zástavbě či díky kondičnímu cvičení. V průběhu roku měli klienti chráněného bydlení dle svého zájmu možnost účastnit se pestré škály volnočasových, kulturních, vzdělávacích a společenských aktivit ve městě Děčíně i jeho širším okolí. Nabízené aktivity podporovaly aktivní trávení volného času, rozvoj sociálních kontaktů, samostatnost a začleňování klientů do běžného společenského života.

Klienti se pravidelně účastnili návštěv galerií, muzeí a výstav, mimo jiné galerie „Liberecká epopej“ v Podmoklech, obrazové galerie v OC Pivovar, galerie na zámku Děčín a výstav v Muzeu Děčín. Navštívili rovněž Botanickou zahradu v Teplicích s interaktivní výstavou Ono to mluví, Botanickou zahradu v Praze a další kulturní akce.

Součástí volnočasových aktivit byly výlety do přírody a poznávání zajímavých míst regionu i mimo něj. Klienti absolvovali procházky a výlety například po Letné s návštěvou nového pohádkového lesa, na Mariánské louce, v zámeckých zahradách v Děčíně, v okolí Horního Oldřichova, Oldřichova a podél řeky Ploučnice.

Navštívili rovněž Ještěd, Ústí nad Labem v období kvetení sakur, Zoologickou zahradu Děčín a účastnili se výletů do Křešic za papoušky a dalšími zvířaty v areálu HitFlora i na místní koňskou farmu.

Významnou součástí nabídky byly také pobyty v oblasti Jizerských hor (Kořenov – Příchovice), které proběhly ve dvou turnusech. Klienti zde absolvovali výlety k Mumlavským vodopádům, návštěvu sklářského muzea, rozhledny Štěpánka, Muzea Járy Cimrmana, bobové dráhy v Harrachově, Stezky korunami stromů v Janských Lázních, výlety do Josefova Dolu (Pekelné kameny, Obří židle) a Smržovky s návštěvou koní.

Kulturní a společenský program byl doplněn návštěvami kina, Festivalu klidu, Plesu bez bariér v Kytlicích, soutěže v první pomoci, Dne integrovaného záchranného systému, návštěvou Thunské kaple a dalších komunitních akcí. Klienti se rovněž účastnili návštěv denního stacionáře – výstavy výrobků klientů.

V průběhu roku probíhaly také tvořivé a komunitní aktivity, například výroba mýdel, tvoření ze samotvrdnoucí hmoty, společná setkávání, hraní společenských a neformálních posezení. V předvánočním období se uskutečnilo společné vánoční posezení klientů v objektu v Krásnostudenecké ulici a procházka po vánoční Křížovce a zahradách zámku Děčín.

Služba klienty průběžně podporovala také při organizaci oslav svátků, narozenin a výročí, při zprostředkování setkávání s rodinou, přáteli a blízkými osobami a v oblasti osvěty týkající se bezpečnosti a ochrany zdraví. Veškeré aktivity byly realizovány s ohledem na individuální přání, zájmy a možnosti klientů, se snahou umožnit jim prožívat volný čas aktivně, smysluplně a v souladu s jejich potřebami.

Spolupracujeme s organizacemi poskytujícími sociální služby v našem městě (Slunečnice, z.s., Jurta, o.p.s.), snažíme se o návaznost a propojenost aktivizačních činností klienta v obou službách.

V roce 2025 poskytlo Chráněné bydlení podporu a péči 26 klientům (17 žen, 9 mužů).

DOMOV PRO SENIORY

STŘEDISKO

4

DOMOV PRO SENIORY

- 4 -

MÍSTO POSKYTOVÁNÍ

Klicperova 219, 405 02 Děčín XXXI

VEDOUcí STŘEDISKA

Bc. Sabina Šmídová

ZÁSTUPKYNĚ VEDOUCÍ

Bc. Olga Goliášová, DiS.

POSLÁNÍ SOCIÁLNÍ SLUŽBY

Posláním Domova pro seniory je poskytovat pobytové služby osobám, které mají sníženou soběstačnost zejména z důvodu věku, jejichž situace vyžaduje pravidelnou pomoc jiné fyzické osoby a jejichž situace neumožňuje zajištění potřebné péče v rodinném prostředí, případně s podporou terénních nebo ambulantních služeb. Poskytování služeb probíhá dle individuálních potřeb s přihlédnutím k aktuálnímu zdravotnímu stavu klienta. V rámci této péče je zajišťována pomoc při zvládnutí jejich biopsychosociálních potřeb a poskytována podpora k co nejdelšímu zachování jejich soběstačnosti.

ROZSAH POSKYTOVANÝCH SLUŽEB:

- » poskytnutí ubytování,
- » poskytnutí stravy,
- » pomoc při zvládnutí běžných úkonů péče o vlastní osobu,
- » pomoc při osobní hygieně nebo poskytnutí podmínek pro osobní hygienu,
- » zprostředkování kontaktu se společenským prostředím,
- » sociálně terapeutické činnosti,
- » aktivizační činnosti,
- » pomoc při uplatňování práv, oprávněných zájmů a při obstarávání osobních záležitostí,
- » fakultativní služby

FORMA POSKYTOVÁNÍ:

Obslužná a ošetrovatelská péče je v Domově pro seniory poskytována 24 hodin denně. Ubytovaní se poskytují v rozsahu celoročního pobytu..

ROK 2025

Rok 2025 byl věnován zejména práci na posílení pracovního kolektivu a zajištění personálního zázemí služby. Podařilo se obsadit všechny pracovní pozice, což představuje důležitý krok pro další rozvoj poskytované péče. Součástí úsilí bylo také zaměření na podporu nových zaměstnanců, jejich adaptační proces, průběžné vzdělávání a vytváření pracovního prostředí založeného na respektu a bezpečí.

Ačkoli některé oblasti spolupráce a komunikace vyžadují další pozornost, přijatá opatření již přispěla ke zlepšení organizace práce a k plynulejšímu zajištění péče o klienty. Personální oblast zůstává pro vedení organizace dlouhodobou prioritou a bude jí věnována systematická podpora i v následujícím období.

V roce 2025 jsme se dále zaměřovali na zjišťování spokojenosti klientů v domově. Klienti se měli možnost vyjádřit jak ke kvalitě poskytovaných služeb, tak k samotnému prostředí a vybavení domova a v neposlední řadě i ke stravování. V červnu 2025 proběhla anketa celkové spokojenosti klientů a v říjnu 2025 anketa zaměřená na stravování. Z výsledků obou anket nevyplývaly žádné závažné skutečnosti a většina klientů vyjádřila svou spokojenost jak s pobytem a službami, tak i s kvalitou stravování v domově.

Po předchozím hektickém období roku 2024, kdy byl Domov nově otevřen, jsem měli čas na zvelebování prostředí, vymýšlení nových aktivit a akcí, které slavily úspěch jak u klientů, tak i jejich rodinných příslušníků.

Klienti velmi ocenili venkovní prostory, které sloužily jako místo pro společné grilování, pořádání kulturních akcí, drobné zahradničení či obyčejné posezení s přáteli a příbuznými.

AKTIVITY 2025 (pravidelné/jednorázové)

uskutečňované individuální nebo skupinovou formou:

- » procházky po okolí,
- » návštěva zahradnictví a krmení oslíků a poníků,
- » návštěvy v Klubu seniorů Zlatý podzim,
- » pečení a zdobení cukroví v rámci Domova pro seniory,
- » zdobení vánočních stromečků,
- » perličková koupel nohou – individuální,
- » aromaterapie,
- » canisterapie a jiné terapie se zvířaty,
- » reminiscenční terapie,
- » muzikoterapie,
- » ruční práce,
- » kinokavárna,
- » ergoterapie,
- » individuální činnosti (předčítání, poslech hudby),
- » společenské hry,
- » kondiční cvičení,
- » hudební vystoupení,
- » setkávání klientů s vedením Domova pro seniory,
- » skupinové a individuální povídání s farářem (Nativity),
- » návštěvy výstav, kulturních zařízení, solné jeskyně aj.,
- » vystoupení dětí ze ZŠ, MŠ,
- » přednáška strážce národního parku České Švýcarsko, přednáška o zpěvačce Marii Rottrové, přednáška pracovníků Muzea Děčín, přednáška o vodících psech a jejich výcviku,
- » grilování.

V roce 2025 poskytla služba podporu a péči celkem 49 klientům (37 ženám a 12 mužům), přičemž věkový průměr klientů k 31. 12. 2025 činil 85,4 let.

PEČOVATELSKÁ SLUŽBA

STŘEDISKO

5

PEČOVATELSKÁ SLUŽBA

- 5 -

KONTAKTNÍ ADRESA

Krásnostudenecká 1362/104a, 405 02
Děčín VI

VEDOUCÍ ÚSEKU

Mgr. Lenka Baldinusová

ZÁSTUPKYNĚ VEDOUCÍ

Bc. Irena Urválková

POSLÁNÍ SOCIÁLNÍ SLUŽBY

Posláním Pečovatelské služby (dále PS) je zajištění pravidelné pomoci, podpory a péče ve spolupráci s rodinou a zároveň minimalizování rizika prohlubování závislosti na poskytované službě. Podpora a pomoc pečovatelské služby vychází vždy z individuálních potřeb jednotlivých uživatelů, při výkonu činnosti je vždy respektována uživatelova důstojnost a jeho základní lidská práva.

ROZSAH POSKYTOVANÝCH SLUŽEB:

- » pomoc při zvládnání běžných úkonů péče o vlastní osobu,
- » pomoc při osobní hygieně nebo poskytnutí podmínek pro osobní hygienu,
- » poskytnutí stravy nebo pomoc při zajištění stravy,
- » pomoc při zajištění chodu domácnosti,
- » zprostředkování kontaktu se společenským prostředím,
- » pomoc při zajištění bezpečí a možnosti setrvání v přirozeném sociálním prostředí,
- » pomoc při uplatňování práv, oprávněných zájmů a obstarávání osobních záležitostí,
- » základní sociální poradenství,
- » poradenství pro neformální pečující,
- » fakultativní služby.

FORMA POSKYTOVÁNÍ:

Služba byla poskytována v domácnostech klientů v rámci města Děčín (dále pak v ambulantních bezbariérových koupelnách v Děčíně VI, Krásnostudenecká 30 a Děčíně IX, Jindřichova 337.) Jsme zapojeni a aktivně spolupracujeme na projektu Digitalizace pečovatelských služeb. V průběhu roku 2025 byl navýšen počet služebních vozidel na 7.

AKTIVITY V ROCE 2025

- » členství v asociaci ČAPS, APSS,
- » zastoupení v Komunitním plánování (Komunitní skupina Senioři),
- » zastoupení ve Střednědobém plánování rozvoje sociálních služeb ÚK,
- » systém individuálního plánování péče,
- » vzdělávání personálu,
- » informační schůzky s klienty a personálem PS,
- » den otevřených dveří,
- » spolupráce na projektu Digitalizace PS.

V roce 2025 měla Pečovatelská služba 164 aktivních klientů (120 žen a 44 mužů).

INTERVENČNÍ SLUŽBY

STŘEDISKO



INTERVENČNÍ SLUŽBY

- 6 -

KONTAKTNÍ ADRESA

Fügnerova 665/18, 40502 Děčín I

VEDOUCÍ STŘEDISKA

Bc. Vladimíra Andrásy, MBA

» do 30. 9. 2025

Bc. Karel Mrazík

» od 1. 10. 2025

ZÁSTUPKYNĚ VEDOUCÍ

Bc. Markéta Rýdlová

DĚČÍNSKÉ DOLÉČOVACÍ CENTRUM

MÍSTO POSKYTOVÁNÍ

Fügnerova 665/18, 405 02 Děčín I

VEDOUCÍ ÚSEKU

Bc. Martina Rottová

ZÁSTUPCE VEDOUCÍ

Mgr. Radek Pospíšil

SLUŽBY NÁSLEDNÉ PÉČE

POSLÁNÍ

Děčínské doléčovací centrum (dále DDC) je odborné pobytové a ambulantní zařízení v oblasti drogové problematiky. Věnujeme se lidem, kteří jsou závislí na drogách, alkoholu, patologickým hráčům a dalším typům závislostí. Svou péči zaměřujeme na osvojování si sociálních a psychických dovedností, které přispívají k znovuvytvoření nebo udržení abstinence, a na podporu rodinného systému zatíženého závislým chováním.

ROZSAH POSKYTOVANÝCH SLUŽEB:

- » sociálně terapeutické činnosti,
- » zprostředkování kontaktu se společenským prostředím,
- » pomoc při uplatňování práv, oprávněných zájmů a obstarávání osobních záležitostí,
- » poskytování ubytování pro abstinující osoby ve věku od 18 let,
- » vytvoření podmínek pro samostatnou přípravu stravy nebo pomoc s přípravou stravy.

ROK 2025

V roce 2025 jsme zaznamenali nárůst celkového počtu klientů využívajících služby následné péče i následné ambulantní péče. Zvláště patrný byl nárůst u klientů v ambulantním režimu. V souladu s našimi cíli z předchozího roku jsme se i nadále zaměřovali na stabilitu a komplexnost poskytovaných služeb. Tato kritéria se nám podařilo naplnit i přes personální změnu v závěru roku, kdy zůstala pozice sociálního pracovníka na dva měsíce neobsazena. Koncem roku byl tým opět doplněn o nového kolegu.

I přes dočasné personální oslabení došlo k nárůstu objemu poskytnuté péče, kdy počet vykázaných výkonů vzrostl oproti předchozímu roku téměř o čtvrtinu. Služby jsou klientům poskytovány komplexně s přímou návazností na ambulantní programy, které tvoří nedílnou součást systému následné péče.

V závěru roku jsme se častěji potýkali s fenoménem, kdy klienti nastupující do pobytové služby nedorazili v domluveném termínu, případně dorazili ve stavu, který nám neumožňoval ubytování realizovat. V důsledku toho byla celková obloženost i objem klientů v pobytové formě o něco nižší, než jsme původně předpokládali.

Nadále narůstá podíl klientů s duálními diagnózami. V této oblasti se nám však podařilo stabilizovat postupy při přijímání; klíčovým prvkem je v těchto případech navázání úzké spolupráce s organizací Fokus. Dostupnost psychiatrické péče v Ústeckém kraji zůstává i nadále kritická a pro naše klienty prakticky nedosažitelná. Většina klientů je proto nucena ponechat si své stávající lékaře, za kterými často dojíždějí i přes polovinu republiky.

V roce 2025 poskytlo Děčínské doléčovací centrum služby následné péče celkem 34 klientům (z toho 8 ženám a 26 mužům) s průměrným věkem 42 let. Z toho 12 klientů využilo ambulantní službu následné péče a 22 klientů službu pobytovou.

AKTIVITY 2025

V návaznosti na celkovou obměnu týmu v předchozím roce jsme se v roce 2025 soustředili především na jeho stabilizaci a další profesní růst. I přes drobnou personální změnu na pozici sociálního pracovníka v závěru roku zůstalo jádro týmu zachováno. Prioritou zůstalo intenzivní vzdělávání – naši pracovníci se v průběhu roku účastnili dlouhodobých odborných kurzů a výcviků, což nám umožňuje poskytovat péči na vysoké expertní úrovni a reflektovat aktuální trendy v adiktologii a sociální práci.

Významným krokem k modernizaci administrativy byl přechod na nový informační systém Adidata. Tato změna byla nezbytná z důvodu ukončení provozu systému Unidat Lite, který naše zařízení využívalo doposud. První měsíce roku 2025 byly věnovány zaškolení personálu a sjednocení metodiky vedení clientské dokumentace v novém prostředí. Tento přechod nám umožnil zachovat kontinuitu vykazování a zároveň přinesl vyšší efektivitu i přesnost při zpracování dat o našich výkonech. Souběžně s tím proběhla rozsáhlá revize operačních manuálů, které byly aktualizovány tak, aby byly v plném souladu se zákonem o sociálních službách a zároveň sloužily jako přehledné a praktické vodítko pro každodenní práci týmu.

V oblasti materiálního zázemí jsme pokračovali v úpravách kanceláří s cílem vytvořit pro klienty ještě bezpečnější a příjemnější prostředí pro individuální pohovory. Výraznou změnou v provozu pobytové části bylo zrušení vnitřních kuřáckých prostor. Po počátečním adaptačním období klienti tuto změnu plně přijali. Jako alternativu jsme pro ně v letním období nově vybavili venkovní posezení před domem, které slouží k odpočinku a společnému setkávání na čerstvém vzduchu.

Tato opatření v roce 2025 přispěla k dalšímu zkvalitnění poskytovaných služeb, zvýšení transparentnosti naší práce a posílení kultury našeho zařízení jako profesionálního a moderního pracoviště.

ODBORNÉ SOCIÁLNÍ PORADENSTVÍ

POSLÁNÍ

Posláním odborného sociálního poradenství (OSP) v Děčínském doléčovacím centru je podpora osob, které jsou závislé nebo mají problém s drogami, alkoholem, internetem, PC hrami, automaty apod. a rozhodly se jej aktivně řešit. Dále se také zaměřujeme na pomoc blízkým závislých a experimentujících osob. Podpora je zaměřena na osvojování si sociálních a psychických dovedností, které přispívají k znovuvytvoření nebo udržení abstinence a na podporu rodinného systému zatíženého závislým chováním.

ROZSAH POSKYTOVANÝCH SLUŽEB:

- » zprostředkování kontaktu se společenským prostředím a zprostředkování navazujících služeb,
- » sociálně terapeutické činnosti: poskytnutí poradenství v oblastech orientace v sociálních systémech, práva, psychologie a v oblasti vzdělávání,
- » pomoc při uplatňování práv, oprávněných zájmů a při obstarávání osobních záležitostí: pomoc při vyřizování běžných záležitostí, pomoc při obnovení nebo upevnění kontaktu s přirozeným sociálním prostředím.

ROK 2025

V roce 2025 jsme zaznamenali zásadní nárůst využívání poradenských služeb – počet klientů se oproti předchozímu období téměř zdvojnásobil. Tohoto nárůstu se podařilo dosáhnout zejména díky vysoké stabilitě týmu a kontinuálnímu zvyšování odbornosti našich pracovníků, kteří se v průběhu roku účastnili dlouhodobých specializovaných kurzů a výcviků.

Výrazně se prohloubila multidisciplinární spolupráce, a to nejen s Probační a mediační službou (PMS) a orgány sociálně-právní ochrany dětí (OSPOD), ale také s organizací Fokus. Právě spolupráce s Fokusem je pro nás klíčová v oblasti péče o klienty s duálními diagnózami, které nám tato organizace pravidelně předává do péče. Tato kooperace vedla k častějšímu využívání služby ze strany mladistvých od 15 let, kteří jsou standardní součástí naší cílové skupiny. Právě u této věkové kategorie vnímáme vysokou potřebu včasné intervence a odborného vedení. Častý výskyt problematiky duálních diagnóz napříč celým spektrem klientů pak potvrzuje trend zvyšující se náročnosti jednotlivých případů.

Pozitivním trendem roku 2025 je také funkční provázanost našich služeb. Čím dál častěji dochází k plynulému přechodu klientů, kteří řádně ukončili pobytovou následnou péči, do ambulantního režimu odborného sociálního poradenství. Tento model kontinuální podpory umožňuje klientům udržet si potřebný kontakt se zařízením i po opuštění pobytové části, což se ukazuje jako klíčový faktor pro dlouhodobé udržení abstinence a úspěšnou sociální stabilizaci.

AKTIVITY V ROCE 2025

V roce 2025 se plně projeví výsledky stabilizace týmu a zvýšeného úsilí o propagaci služby, které jsme avizovali v předchozím období. Po loňském poklesu způsobeném personální obměnou došlo v tomto roce k výraznému nárůstu počtu klientů i vykázaných výkonů, což potvrzuje vysokou poptávku po adiktologických službách v děčínském regionu.

Klíčovým technologickým milníkem byl přechod na nový informační systém Adidata. Tato změna, vyvolaná ukončením podpory původního systému Unidat, nám umožnila modernizovat vedení klientské dokumentace a zefektivnit vykazování naší činnosti. Souběžně s tímto procesem proběhla metodická návštěva z Ústeckého kraje. Na základě jejích výstupů jsme zahájili komplexní revizi administrativních procesů tak, aby naše služba plně odpovídala aktuálním požadavkům Karet sociálních služeb Ústeckého kraje. Tato transformace zahrnuje jak aktualizaci operačních manuálů, tak úpravu záznamů o práci s klientem, což vede k vyšší transparentnosti a profesionalitě poskytované péče.

Významným úspěchem roku 2025 je také prohloubení multidisciplinární spolupráce. Aktivně se účastníme pravidelných setkání v rámci sítě spolupracujících služeb, což zajišťuje lepší provázanost péče pro naše klienty. Tato intenzivnější kooperace s partnery v regionu (např. PMS, OSPOD, Fokus) přispěla k tomu, že se OSP stalo pevnou a vyhledávanou součástí systému sociálních služeb v kraji.

V roce 2025 využilo službu odborného sociálního poradenství celkem 51 klientů (z toho 16 žen a 35 mužů). Z hlediska typu závislosti tvořili nejpočetnější skupinu uživatelé alkoholu (24 osob) a pervitinu (14 osob). Další část klientely tvořili uživatelé THC (3), heroinu (1) a ostatních nealkoholových drog (2). V rámci nelátkových závislostí jsme poskytli péči 3 osobám s diagnózou patologického hráčství a 1 klientovi s jinou nelátkovou závislostí. Službu vyhledali také 3 rodinní příslušníci, kteří využili odbornou pomoc v pozici osob blízkých uživatelům návykových látek.



KONTAKTNÍ A PORADENSKÉ CENTRUM PRO DROGOVĚ ZÁVISLÉ

MÍSTO POSKYTOVÁNÍ

Teplická 31/45, 405 02 Děčín IV

VEDOUCÍ ÚSEKU

Bc. Martin Peč

ZÁSTUPCE VEDOUCÍHO

Bc. Rastislav Sobišek

POSLÁNÍ

Posláním Kontaktního a poradenského centra pro drogově závislé (KC) je minimalizace zdravotních a sociálních rizik tak, aby uživatelé drog neohrožovali sami sebe ani společnost. Cílem je podpora ke změně rizikového chování a její udržení. Dále se věnujeme blízkým závislých a experimentujících osob.

ROZSAH POSKYTOVANÝCH SLUŽEB:

- » pomoc při uplatňování práv, oprávněných zájmů a při obstarávání osobních záležitostí,
- » sociálně terapeutické činnosti,
- » poskytnutí podmínek pro osobní hygienu.

Základní i fakultativní služby byly v roce 2025 zajištěny a pokryty stejně jako v letech minulých. Ze statistických údajů vyplývá, že počet evidovaných osob, které alespoň jednou v minulém roce využily naší služby, oproti předchozímu roku mírně vzrostl. Celkový počet vydaných setů poklesl oproti loňskému roku o více než dvanáct tisíc. Také rok 2025 se nesl ve znamení zvýšeného zájmu veřejnosti o fungování a provoz našeho zařízení. Nadále zůstává otevřená otázka jeho budoucího umístění. V této chvíli nelze vývoj předjímat, jasnější obrysy celé záležitosti přinese až následující období. Organizace k této otázce přistupuje s věčným nadhledem a aktivně spolupracuje se zřizovatelem na nalezení takových prostor, které umožní další zkvalitnění poskytovaných služeb a vytvoření co nejhodnějšího zázemí pro klienty i zaměstnance.

V roce 2025 služby KC vyhledalo celkem 277 klientů (81 žen a 196 mužů), což je zanedbatelný pokles o šest osob. Věkový průměr klientů je v naší službě 39 let. V roce 2025 jsme přijali do služby 19 nových osob. Naše zařízení evidovalo 184 osob jako rizikových nitrožilních uživatelů drog, tedy osob, které si drogy aplikují injekčně. Za rok 2025 bylo také v rámci výměnného programu vyměněno 84957 injekčních setů.



TERÉNNÍ PROGRAMY

MÍSTO POSKYTOVÁNÍ

Teplická 31/45, 405 02 Děčín IV

VEDOUCÍ ÚSEKU

Bc. Martin Peč

ZÁSTUPCE VEDOUCÍHO

Bc. Rastislav Sobišek

POSLÁNÍ

Posláním Terénních programů (TP) je vyhledávání a kontakt s uživateli drog přímo v jejich přirozeném prostředí a následná snaha o minimalizaci zdravotních a sociálních rizik.

ROZSAH POSKYTOVANÝCH SLUŽEB:

- » pomoc při uplatňování práv, oprávněných zájmů a při obstarávání
- » osobních záležitostí,
- » zprostředkování kontaktu se společenským prostředím.

Základní i fakultativní služby byly v roce 2025 zajištěny a pokryty stejně jako v letech minulých. Ze statistických údajů vyplývá, že počet osob, které v roce 2025 alespoň jednou využily našich služeb v terénu, je více méně podobný. Oproti minulému roku stouplo množství vydaných/přijatých injekčních setů o více než tisíc kusů. Tým terénních pracovníků vykazuje stabilitu stejně jako v předchozích letech, což je opět povzbudivá a pozitivní zpráva.

V roce 2025 služby TP vyhledalo celkem 150 klientů (39 žen a 111 mužů), tedy o pět méně než v předchozím roce. Věkový průměr klientů v terénním programu je 39 let. V roce 2025 jsme přijali do služby dva nové klienty. Naše služba evidovala 98 osob jako rizikových nitrožilních uživatelů drog, tedy osob, které si drogy aplikují injekčně. Za rok 2025 bylo v rámci výměnného programu vydáno 8757 injekčních setů. V rámci TP byl ve městě Děčín nalezen a zajištěn pohozený injekční materiál v počtu 661 kusů.



Terénní program

AZYLOVÝ DŮM PRO MUŽE A MATKY S DĚTMI

MÍSTO POSKYTOVÁNÍ

Řecká 1216/19, 405 02 Děčín VI

VEDOUCÍ ÚSEKU

Bc. Markéta Rýdlová

ZÁSTUPKYNĚ VEDOUCÍ

Bc. Kateřina Salavová

POSLÁNÍ

Posláním Azylového domu pro muže a matky s dětmi (dále AD) je poskytnout ubytování a sociální poradenství matkám a otcům s nezletilými dětmi, těhotným ženám a mužům bez trvalého přístřeší, a to po nezbytně nutnou dobu, než překonají svou nepříznivou sociální situaci, spojenou se ztrátou bydlení. Příjemcům služeb poskytujeme poradenství, podporu, pomoc a motivujeme je k návratu do běžné společnosti.

ROZSAH POSKYTOVANÝCH SLUŽEB:

Poskytnutí stravy nebo pomoc při zajištění stravy:

- » vytvoření podmínek pro samostatnou přípravu nebo pomoc s přípravou stravy.

Poskytnutí ubytování:

- » ubytování po dobu zpravidla nepřesahující 1 rok,
- » umožnění celkové hygieny těla,
- » vytvoření podmínek pro zajištění úklidu, praní a žehlení osobního prádla, výměny ložního prádla.

Pomoc při uplatňování práv, oprávněných zájmů a při obstarávání osobních záležitostí:

- » pomoc při vyřizování běžných záležitostí vyplývajících z individuálních plánů,
- » pomoc při obnovení nebo upevnění kontaktu s rodinou a pomoc a podpora při dalších aktivitách podporujících sociální začleňování osob, včetně uplatňování zákonných nároků a pohledávek.

Sociálně terapeutické činnosti

ROK 2025

V roce 2025 došlo k několika personálním změnám v týmu AD. Aktivně jsme se podíleli na přípravách vybavení pro nový azylový dům v Benešovské ulici. Naši pracovníci se zapojovali do plánování prostorového uspořádání, výběru vhodného vybavení i koordinace dílčích kroků tak, aby nové zařízení co nejlépe odpovídalo potřebám budoucích uživatelů i provozním požadavkům služby.

Všichni zaměstnanci se jako každý rok účastnili supervize, vzdělávání a stáží v jiných zařízeních poskytujících sociální služby (azylové domy v Liberci a Krizová poradna Děčín).

Služba AD pokračuje ve spolupráci s „Potravinová banka v Ústeckém kraji, z. s.“, díky níž jsme zapojeni v projektu MPSV - „Potravinová a materiální pomoc nejchudším osobám“. Dále pokračujeme v obdobné výpomoci klientům s hypermarkety Albert, Tesco a BILLA v Děčíně. V rámci této spolupráce jsme mohli zajistit klientům, kteří mají minimální či žádné finanční zajištění, základní potraviny, hygienické prostředky, základní oblečení a domácí potřeby. V dubnu a listopadu 2025 proběhla Národní potravinová sbírka v Tesco Děčín, ve které se celkem vybralo 888 kg trvanlivých potravin a 169 kg drogistického zboží. Při zajištění těchto sbírek nám pomáhali jak klienti našich služeb, tak celkem 42 dobrovolníků.

Velký dík patří i našim dlouholetým sponzorům manželům Bezákovým, kteří nám pravidelně každý měsíc přispívají a umožňují nám tak podporovat matky s dětmi, které mají akutní nedostatek financí například na zakoupení léků, nebo důležitých potřeb pro děti (školní pomůcky, průkazky na MHD apod.) Z těchto prostředků také můžeme nakoupit materiál na aktivity matek s dětmi (výtvarná činnost), či kulturní vyžití. Velice si vážíme sponzorského daru pro azylový dům a noclehárnu od p. Václava Němečka, který jej poskytl za SK MP. Dále děkujeme Svazu Vietnamců v Ústeckém kraji z.s. za finanční dar pro potřeby klientů azylového domu.

Poděkování patří i společnosti Tesco Děčín v čele s paní Ing. Stanislavou Ďurďákovou a všem zaměstnancům za velkou pomoc při organizování potravinových sbírek a za spolupráci v průběhu celého roku.

Dále děkujeme za spolupráci Střední zdravotnické školy Děčín při zajištění dobrovolníků z řad studentů na potravinové sbírky.

Sociální služba Azylový dům pro muže a matky s dětmi byla v roce 2025 podpořena v projektu „Podpora sociálních služeb v Ústeckém kraji 6“, Ústeckým krajem jako takovým a spolufinancována Evropskou unií.

Velmi si vážíme všech výše jmenovaných, ale i všech anonymních dárců, kteří nám v průběhu celého roku poskytují oblečení a obuv pro naše klienty, především pro děti. Vážíme si každého, kdo se snaží pomoci lidem v nouzi.

AKTIVITY PRO KLIENTY V ROCE 2025

V roce 2025 probíhaly volnočasové aktivity v omezeném režimu a převážně byly zajišťovány pracovníky v sociálních službách a sociálními pracovníky. Od poloviny roku se nám nepodařilo dlouhodobě obsadit pozici pedagoga v sociálních službách, což se odrazilo na rozsahu poskytovaných činností. Realizované aktivity byly zaměřeny především na vaření a pečení, při kterých si matky i muži osvojovali nové recepty a způsoby zpracování méně obvyklých potravin. Součástí programu byla také pravidelná podpora školních dětí formou doučování a tvorba tematických dekorací. Vyrobene dekorace posloužily nejen k výzdobě azylového domu, ale také jako příspěvek do veřejné sbírky pořádané v rámci Jarní výstavy a následně při podzimním Dni otevřených dveří. Tedy i přes personální omezení se podařilo uskutečnit tradiční každoroční akce, jako již zmíněný Den dětí, ukončení školního roku a letních prázdnin, Halloween a příchod čerta a Mikuláše či vánoční setkání. Novinkou letošního roku bylo vůbec první fotbalové přátelské utkání mezi klienty a pracovníky našeho a ústeckého azylového domu.

V roce 2025 využilo služeb AD 81 klientů (13 mužů, 21 žen a 47 dětí).

NOCLEHÁRNA

MÍSTO POSKYTOVÁNÍ

Řecká 1216/19, 405 02 Děčín VI

VEDOUCÍ ÚSEKU

Bc. Markéta Rýdlová

ZÁSTUPKYNĚ VEDOUCÍ

Bc. Kateřina Salavová

POSLÁNÍ

Posláním noclehárny je poskytnout ambulantní služby osobám bez přístřeší, které mají zájem o využití hygienického zařízení a přenocování.

ROZSAH POSKYTOVANÝCH SLUŽEB:

- » poskytnutí podmínek pro osobní hygienu,
- » poskytnutí přenocování.

ROK 2025

Každý rok se snažíme zvelebovat prostory pro klienty noclehárny, pravidelně obměňujeme lůžkoviny, zajišťujeme hygienický servis poskytováním pomůcek pro osobní hygienu (mýdla, šampony, dezinfekční gely, holítko, pěny na holení).

I v tomto roce jsme klientům poskytovali potravinovou pomoc z Národní potravinové sbírky a v rámci spolupráce s Potravinovou bankou v Ústeckém kraji, z.s. Dále také materiální pomoc z projektu MPSV - „Potravinová a materiální pomoc nejchudším osobám“. Projekt je financován z Operačního programu potravinové a materiální pomoci (OP PMP) v rámci Fondu evropské pomoci nejchudším osobám (FEAD). Klienti tak mohou využít potraviny, základní teplé oblečení a hygienické pomůcky.

V roce 2025 využilo služeb noclehárny celkem 60 mužů.

KLUB SENIORŮ ZLATÝ PODZIM



KLUB SENIORŮ ZLATÝ PODZIM

PROVOZOVNA

Bezručova 656/21, 40502 Děčín IV

TELEFON

737 767 860

VEDOUCÍ KLUBU

Petra Kostřánková

KONTAKTNÍ OSOBA

Květa Sobišková, kulturní referentka

PROVOZNÍ DOBA

pondělí 9:00 – 17:00

středa 9:00 – 17:00

pátek 9:00 – 17:00

Klub seniorů je místem pro přátelská setkávání a realizaci volnočasových aktivit, a to buď formou volného programu, nebo plánovaných akcí, mezi které patří například:

- » společenské, kulturní a vzdělávací programy
- » výtvarné a pohybové aktivity
- » výlety a procházky v okolí města

V Klubu seniorů Zlatý podzim jsou pravidelně pořádány společenské, kulturní a vzdělávací programy (promítání přírodopisných dokumentárních filmů, cestopisů, filmů na přání), turnaje v šipkách, kuželkách, hraní společenských her, přednášky, zajímavé besedy o zdraví a životním stylu. Také se snažíme o tvorbu drobných ručních prací (navlékání korálků, pletení, háčkování, dekorační předměty z různých materiálů), kterými se prezentujeme na veřejnosti.

Oblíbená jsou setkání při příležitosti narozenin, nebo setkání bývalých kolegů ze zaměstnání.

Připravujeme pro naše klienty pohybové aktivity s přihlédnutím k jejich věku a pohybovým možnostem, při tom používáme masážní, posilovací a rehabilitační pomůcky. Jsou zde k využití také masážní přístroje, které klub dostal sponzorským darem. Měli jsme několik besed na téma péče o pleť, zdraví chodidel i celého těla. Nadále spolupracujeme se studenty Střední zdravotnické školy v Děčíně, kteří v rámci výuky a praxe mají pro naše klienty připravené tematické kvízy (masopust, Velikonoce, Vánoce). Pro trénování jemné motoriky s klienty vyráběli drobné ozdoby, pro udržování kondice předváděli správnou chůzi „Nordic walking“. Nechceme opomenout ani udržování dobré paměti a motoriky našich klientů, proto do našeho programu pravidelně zařazujeme formou hry trénink paměti, křížovky, AZ Kvíz, tréninky jemné motoriky. Často hrajeme společenské hry.

V tomto roce se ve spolupráci s Celesta Praha uskutečnily besedy „Chutě a vůně první republiky“ a „Móda a životní styl meziválečné éry“ a také Asociace občanských poraden zodpovídala dotazy, které zajímaly naše klienty.

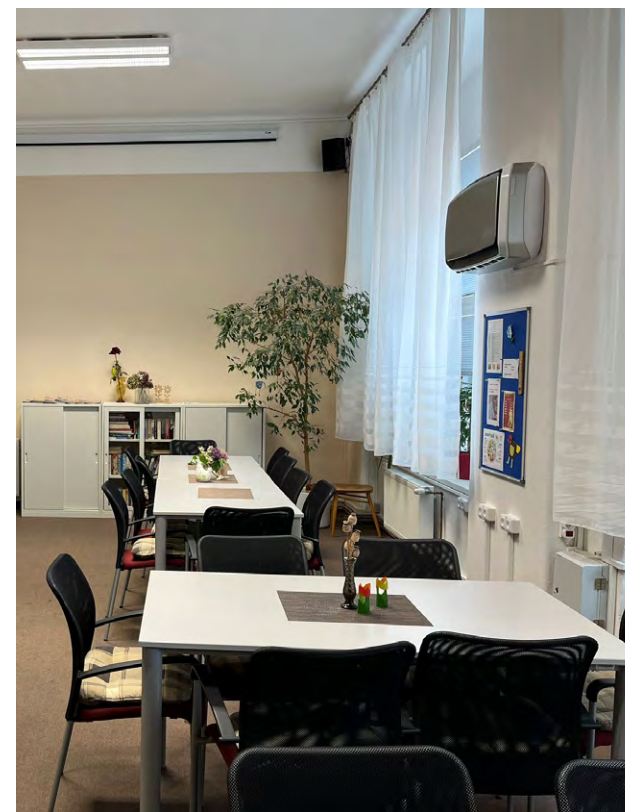
Návštěvníkům Klubu je k dispozici počítač s internetovým připojením, projektorem a plátnem.

Mezi nejoblíbenější aktivitu i v loňském roce patřila posezení s živou hudbou, kterých se účastní nejen senioři z řad veřejnosti, ale také klienti Centra sociálních služeb Děčín, příspěvkové organizace.

Další hudební aktivitou je posezení s kytarou a zpěvem, které se setkává s velkým úspěchem. Opakovaně nás navštívily děti z ZUŠ, MŠ i ZŠ s krátkým programem.

Naši návštěvníci projevují zájem o turistické aktivity, proto jsme i v loňském roce realizovali výlety v Děčíně i okolí. Navštívili jsme společně zámek v Děčíně a Zákupech, prohlédli jsme si expozice Muzea v Ústí nad Labem, vyzkoušeli jsme lanovku na Větruši, obdivovali jsme floru botanické zahrady v Teplicích a prošli se tímto lázeňským městem, nebo jsme navštívili děčínskou ZOO. I nadále se chystáme na společné vycházky a návštěvy zajímavých turistických cílů, abychom podpořili fyzickou kondici našich návštěvníků.

Počet návštěvníků v roce 2025 činil průměrně 18 denně.





HOSPODAŘENÍ ORGANIZACE

EKONOMICKÉ VÝSLEDKY

PŘIJMY

Dotace zřizovatele	36 477 541,91
Vlastní příjmy	58 144 968,55
Úřad práce	411 200,00
Zdravotní pojišťovny	18 636 031,84
Ústecký kraj	5 790 190,00
MPSV	71 256 600,00
Úřad vlády	519 000,00
Město Benešov nad Ploučnicí	96 000,00
Ostatní	2 101 075,52
Příjmy celkem	193 432 607,82

VÝDAJE

Osobní náklady	155 479 323,00
Potraviny, obědy pro klienty	8 116 960,06
DDHM	2 112 696,78
Ostatní materiál	5 099 408,77
Energie	9 487 217,25
Opravy a údržba	1 546 135,45
Nákupy služeb	8 124 971,72
Odpisy	3 318 593,00
Ostatní	146 900,37
Výdaje celkem	193 432 206,40

INVESTIČNÍ FOND

Počáteční zůstatek k 1. 1. 2025	2 327 072,85
Tvorba - odpisy	3 318 593,00
Tvorba - dotace zřizovatele	-
Prodej majetku	-
Čerpání	2 044 785,16
Konečný zůstatek k 31. 12. 2025	3 600 880,69

REZERVNÍ FOND

Počáteční zůstatek k 1. 1. 2025	553 930,98
Tvorba	1 853 676,60
z toho: zlepšený HV za rok 2024	1 529 814,90
finanční dary	323 861,70
Čerpání	1 167 947,52
Konečný zůstatek k 31. 12. 2025	1 239 660,06

ÚČETNÍ ZÁVĚRKA

VÝKAZ ZISKŮ A ZTRÁT

NÁKLADY

název položky	účet	č.ř.	činnost hlavní (5)	činnost hospodářská (6)	název položky	účet	č.ř.	činnost hlavní (5)	činnost hospodářská (6)
Spotřeba materiálu	501	001	13 636 643,64	5 782,00	Manka a škody	547	021		
Spotřeba energie	502	002	9 483 607,67	3 609,58	Tvorba fondů	548	022		
Spotřeba ostatních neskladových dod.	503	003			Ostatní náklady z činnosti	549	023		
Prodané zboží	504	004			Odpisy dlouhodobého majetku	551	024	3 318 593,00	
Opravy a udržování	511	005	1 546 135,45		Zůst. cena prod. dlouhod. nehm. majetku	552	025		
Cestovné	512	006	207 547,00		Zůst. cena prod. dlouhod. hmot. majetku	553	026		
Náklady na reprezentaci	513	007	18 232,68		Prodané pozenky	554	027		
Ostatní služby	518	008	7 899 192,04		Tvorba a zúčtování rezerv	555	028		
Mzdové náklady	521	009	114 247 984,00		Tvorba a zúčtován opravných položek	556	029		
Zákonné sociální pojištění	524	010	37 799 865,00		Náklady z odepsaných pohledávek	557	030		
Jiné sociální pojištění	525	011	0,00		Náklady z drobného dlouhod. majetku	558	031	1 686 639,97	
Zákonné sociální náklady	527	012	3 431 474,00		Ostatní náklady z činnosti	549	032	104 104,37	
Jiné sociální náklady	528	013			Úroky	562	033		
Daň silniční	531	014			Kurzové ztráty	563	034		
Daň z nemovitosti	532	015			Náklady z přecenění reálnou hodnotou	546	035		
Jiné daně a poplatky	538	016	40 796,00		Ostatní finanční náklady	569	036		
Smluvní pokuty a úroky z prodlení	541	017			Náklady na nezp. nároky na pr. stát. rozp.	571	037		
Jiné pokuty a penále	542	018	2 000,00		Náklady na nezp. nároky na rozp. úz. celků	572	038		
Dary	543	019			Daň z příjmů	591	039		
Prodaný materiál	544	020							
					NÁKLADY CELKEM (součet položek 1 až 30)	040		193 422 814,82	9 391,58

ÚČETNÍ ZÁVĚRKA

VÝKAZ ZISKŮ A ZTRÁT

VÝNOSY

název položky	účet	č.ř.	činnost hlavní (5)	činnost hospodářská (6)	název položky	účet	č.ř.	činnost hlavní (5)	činnost hospodářská (6)
Výnosy z prodeje vlastních výrobků	601	032			Výnosy z prod. dl. hmot. maj. kromě poz.	646	050		
Výnosy z prodeje služeb	602	033	58 874 775,55	9 793,00	Výnosy z prodeje pozemků	647	051		
Výnosy z pronájmu	603	034			Čerpání fondů	648	052	1 167 947,52	
Výnosy z prodaného zboží	604	035			Ostatní výnosy z činností	649	053	18 827 412,84	
Jiné výnosy z vlastních výkonů	609	036			Úroky	662	054		
Změna stavu nedokončené výroby	611	037			Kurzové zisky	663	055		
Změna stavu polotovarů	612	038			Výnosy z přecenění reálnou hodnotou	664	056		
Změna stavu výrobků	613	039			Ostatní finanční výnosy	669	057		
Změna stavu ostatních zásob	614	040			Výnosy z nezp. nároků na pr. stát. rozp.	671	058		
Aktivace materiálu a zboží	621	041			Výnosy z nezp. nároků na rozp. úz. celků	672	059	114 550 531,91	
Aktivace vnitroorganizačních služeb	622	042			Výnosy z nezp. nároků na p. stát. fondů	673	060		
Aktivace dlouhodobého nehmotného ma.	623	043			Výnosy z ostatních nároků	674	061		
Aktivace dlouhodobého hmotného maj.	624	044			Výnosy celkem (součet položek 32 až 61)	062		193 422 814,82	9 793,00
Smluvní pokuty a úroky z prodlení	641	045			Výsledek hospodař. před zdaněním (58 - 31)	063		0,00	401,42
Jiné pokuty a penále	642	046			Daň z příjmu	591	064		
Výnosy z odepsaných pohledávek	643	047	2 147,00		Dodatečné odvody daně z příjmu	595	065		
Výnosy z prodeje materiálu	644	048			Výsledek hospodař. po zdaněním (59-60-61)	066		0,00	401,42
Výnosy z prod. dlouhod. nehm. maj.	645	049							

FINANČNÍ A VĚCNÉ DARY

K 31. 12. 2025 OBDRŽELA NAŠE ORGANIZACE DARY
V CELKOVÉ HODNOTĚ **491 513,70 Kč**

Tyto dary poskytly v roce 2025 následující právnické a fyzické osoby

FINANČNÍ DARY » PRÁVNICKÉ (FYZICKÉ) OSOBY

Ing. Petr Bezák	dobročinné účely pro klienty Azylového domu	12 000,00
Balská Hana	pro klienty Domova pro seniory	30 000,00
Nadace ČEZ "DARY"	pro zaměstnance - kurzy	150 000,00
SK MP	pro klienty Azylového domu	11 000,00
Neznámý	pro klienty Domova se zvláštním režimem	2 900,00
Neznámý	pro klienty Domova se zvláštním režimem	500,00
Kantora s.r.o.	pro klienty Domova se zvláštním režimem	2 418,70
Spolek vietnamské komunity	pro klienty Domova pro osoby se zdravotním postižením	10 000,00
Spolek vietnamské komunity	pro klienty Azylového domu	5 000,00
Štochlová Marie	pro klienty Domova se zvláštním režimem	2 481,00

FINANČNÍ A VĚCNÉ DARY

FINANČNÍ DARY » VEŘEJNÉ SBÍRKY

Velikonoční výstava	pro klienty Azylového domu	10 040,00
Velikonoční výstava	pro klienty Denního stacionáře	4 490,00
Zahájení turistické sezóny	pro klienty Domova pro osoby se zdravotním postižením	3 950,00
Týden sociálních služeb	pro klienty Azylového domu	3 610,00
Týden sociálních služeb	pro klienty Denního stacionáře	5 382,00
Veřejná sbírka	pro klienty Klubu pro seniory	1 310,00
Vánoční výstava	pro klienty Denního stacionáře	4 910,00
Knihovna	pro klienty Denního stacionáře	2 720,00
Vánoční jarmark	pro klienty Domova pro osoby se zdravotním postižením	15 030,00
Vánoční trhy	pro klienty Domovy pro seniory	15 529,00
Chart Ferox Vánoce	pro klienty Domova se zvláštním režimem	2 816,00
Vánoční jarmark	pro klienty Denního stacionáře	9 430,00
Vánoční jarmark	pro klienty Domova se zvláštním režimem	18 345,00

FINANČNÍ DARY CELKEM 323 861,70 Kč

FINANČNÍ A VĚCNÉ DARY

VĚCNÉ DARY » PRÁVNICKÉ (FYZICKÉ) OSOBY

Interpharmac	léky - pro klienty Domova se zvláštním režimem	19 170,00
Interpharmac	léky - pro klienty Domova pro osoby se zdravotním postižením	3 839,00
Interpharmac	léky - pro klienty Domova pro seniory	15 330,00
Lékárna Děčín	dárkové poukazy pro zaměstnance	37 500,00
Interpharmac	dárkové poukazy pro zaměstnance	38 500,00
Lékárna Děčín	dárkové poukazy pro zaměstnance	39 500,00
Interpharmac	dárkové poukazy pro zaměstnance	5 000,00
Neznámý	SOS náramek Zůstaň v kontaktu Y6 Ultra - pro klienty Domova se zvláštním režimem	2 599,00
Neznámý	SOS náramek Zůstaň v kontaktu Y6 Ultra - pro klienty Domova se zvláštním režimem	2 599,00
Interpap	dárkové balíčky - pro klienty Domova se zvláštním režimem	3 615,00
Chart Ferox Vánoce	pro klienty Domova se zvláštním režimem	2 816,00
Vánoční jarmark	pro klienty Denního stacionáře	9 430,00
Vánoční jarmark	pro klienty Domova se zvláštním režimem	18 345,00

VĚCNÉ DARY V CELKOVÉ HODNOTĚ **167 652,00 Kč**

DONÁTOŘI



DĚČÍN
STATUTÁRNÍ MĚSTO

ústecký kraj



MINISTERSTVO PRÁCE
A SOCIÁLNÍCH VĚCÍ



Úřad vlády
České republiky

PROJEKTY

PROJEKT

Potravinová a materiální pomoc nejchudším osobám III (reg. č. : CZ.03.04.01/00/22_010/ 0001326)

je spolufinancován **Evropskou unií**.

Předmětem projektu je zajištění potravinové a materiální pomoci, která je osobám z cílových skupin projektu distribuována prostřednictvím partnerských organizací a jejich zapojených subjektů. Poskytovány jsou vybrané potraviny, hygienické prostředky, základní domácí potřeby, textilní výrobky a případně další materiální pomoc. Společně s distribucí pomoci jsou podpořeným osobám poskytována doprovodná opatření s cílem přispět k dlouhodobějšímu řešení jejich nepříznivé životní situace.

Projekt je financován z **Operačního programu
Zaměstnanost plus**.



Více projektů podpořených Evropskou unií na www.mapaprojektu.cz

PROJEKT

Podpora sociálních služeb v Ústeckém kraji 5

je spolufinancován **Evropskou unií**.

Registrační číslo projektu: CZ.03.02.01/00/22_003/0000175.
Cílem projektu je zajištění podpory vybraných druhů sociálních služeb na území Ústeckého kraje, termín realizace: 1. 9. 2022 – 31. 3. 2025.



Více projektů podpořených Evropskou unií na www.mapaprojektu.cz

PROJEKT

Podpora sociálních služeb v Ústeckém kraji 6

je spolufinancován **Evropskou unií**.

Registrační číslo: CZ.03.02.01/00/22_003/0004640. Cílem projektu je zajištění podpory vybraných druhů sociálních služeb na území Ústeckého kraje, termín realizace: 1. 9. 2024 - 31. 3. 2027.



Více projektů podpořených Evropskou unií na www.mapaprojektu.cz



VYÚČTOVÁNÍ VEŘEJNÝCH SBÍREK

ZA OBDOBÍ 1.1.2025 – 31.12.2025

Na základě povinností dle ustanovení § 24, odst. 2 zákona č. 117/2011 Sb., o veřejných sbírkách, zveřejňujeme vyúčtování veřejných sbírek, které byly konány za účelem získání finančních prostředků na „Příspěvek pro klienty Centra sociálních služeb Děčín, příspěvkové organizace na rekreační, rehabilitační a lázeňské pobyty, pro realizaci společenských, kulturních a sportovních akcí a nákup pomůcek a materiálu k terapeutickým a aktivizačním činnostem.“

PŘÍJEM – POKLADNIČKY DENNÍ STACIONÁŘ DOMINO

název akce	datum konání	vybraná částka
Velikonoční výstava výrobků klientů	21. 03. 2025	4 490 Kč
Týden sociální služeb	02. 10. 2025	5 382 Kč
Vánoční výstava výrobků klientů	20. 11. 2025	4 910 Kč
Vánoční jarmark v muzeu	06. 12. 2025 – 07. 12. 2025	9 430 Kč
Městská knihovna Děčín	11. 12. 2024 – 26. 11. 2025	2 720 Kč
		celkem 26 932 Kč

DOMOV PRO OSOBY SE ZDRAVOTNÍM POSTIŽENÍM

Zahájení turistické sezóny 2025	26. 04. 2025	3 950 Kč
Vánoční jarmark v muzeu	06. 12. 2025 – 07. 12. 2025	15 030 Kč
		celkem 18 980 Kč

DOMOV SE ZVLÁŠTNÍM REŽIMEM

Tradiční vánoční jarmark	14. 11. 2025	18 345 Kč
Chart Ferox Vánoce	11. 12. 2025	2 816 Kč
		celkem 21 161 Kč

VYÚČTOVÁNÍ VEŘEJNÝCH SBÍREK

ZA OBDOBÍ 1.1.2025 – 31.12.2025

PŘÍJEM – POKLADNIČKY KLUB SENIORŮ ZLATÝ PODZIM

název akce	datum konání	vybraná částka
Klub seniorů	25. 11. 2024 – 25. 11. 2025	1 310 Kč
		celkem 1 310 Kč

AZYLOVÝ DŮM PRO MUŽE A MATKY S DĚTMI

Velikonoční výstava výrobků klientů	28. 03. 2025	10 040 Kč
Týden sociálních služeb	02. 10. 2025	3 610 Kč
		celkem 13 650 Kč

DOMOV PRO SENIORY

Vánoční trhy	10. 12. 2025	15 529 Kč
		celkem 15 529 Kč

VE SLEDOVANÉM OBDOBÍ BYLO V RÁMCI VEŘEJNÝCH SBÍREK
VYBRÁNO CELKEM **97 562,00 Kč**

VYÚČTOVÁNÍ VEŘEJNÝCH SBÍREK

ZA OBDOBÍ 1.1.2025 – 31.12.2025

VÝDAJE

AZYLOVÝ DŮM PRO MUŽE A MATKY S DĚTMI

název akce	datum konání	vybraná částka
Materiál na aktivizační činnost	06. 03. 2025	3 899 Kč
Materiál na aktivizační činnost	22. 05. 2025	3 899 Kč

DOMOV SE ZVLÁŠTNÍM REŽIMEM

Představení se zvířátky	26. 03. 2025	3 500 Kč
Hudební vystoupení	14. 04. 2025	3 500 Kč
Zooterapie a aktivity se zvířaty	07. 07. 2025	5 000 Kč
Výukový program Zvířata v náručí	29. 08. 2025	1 500 Kč
Hudební vystoupení	29. 09. 2025	1 500 Kč
Duo Ruggieri	22. 10. 2025	5 000 Kč
Hudební vystoupení	25. 11. 2025	3 500 Kč
Hudební vystoupení	18. 12. 2025	2 900 Kč

ČERPÁNO: DOMOV SE ZVLÁŠTNÍM REŽIMEM: **26 400 Kč**
AZYLOVÝ DŮM PRO MUŽE A MATKY S DĚTMI: **7 789 Kč**

POSKYTOVÁNÍ INFORMACÍ

V ROCE 2025

POSKYTOVÁNÍ INFORMACÍ ZA ROK 2025 PODLE § 18 ZÁKONA Č. 106/1999 SB., O SVOBODNÉM PŘÍSTUPU K INFORMACÍM, VE ZNĚNÍ POZDĚJŠÍCH PŘEDPISŮ

Na základě ustanovení § 5 odst. 1 písm. e) zákona č. 106/1999 Sb., o svobodném přístupu k informacím, ve znění pozdějších předpisů, ve vztahu k § 18 téhož zákona, zveřejňuje Centrum sociálních služeb Děčín, příspěvková organizace (dále jen CSS Děčín) Výroční zprávu o činnosti v oblasti poskytování informací za rok 2025.

INFORMACE V ROCE 2025:

- » počet podaných žádostí o informace - 0
- » počet vydaných rozhodnutí o odmítnutí žádosti - 0
- » počet podaných odvolání proti rozhodnutí - 0
- » počet rozsudků soudu ve věci přezkoumání zákonnosti rozhodnutí povinného subjektu o odmítnutí žádosti o poskytnutí informace - 0
- » počet stížností podaných podle § 16a, důvody jejich podání a stručný popis způsobu jejich vyřízení – 0
- » CSS Děčín je držitelem licence ve věci ochrany práva autorského vydané Ochranným svazem autorským; CSS Děčín neposkytuje informace, které jsou předmětem ochrany tohoto práva.



CENTRUM SOCIÁLNÍCH SLUŽEB DĚČÍN,
— přispěvková organizace —

cssdecin.cz
© CSS Děčín 2026