



VÝROČNÍ ZPRÁVA ORGANIZACE



Centrum sociálních služeb Děčín,
příspěvková organizace



ÚVODNÍ SLOVO	3
POSLÁNÍ ORGANIZACE	4
PROFIL ORGANIZACE	5
PERSONALISTIKA	6
ORGANIZAČNÍ SCHÉMA	8
ORGANIZAČNÍ ČLENĚNÍ	9
• Ředitelství	9
• Domov pro seniory	10
• Služby pro osoby se zdravotním postižením	12
• Pečovatelská služba	17
• Intervenční služby	19
POČET KLIENTŮ V JEDNOTLIVÝCH ZAŘÍZENÍCH	25
EKONOMICKÉ VÝSLEDKY	26
ÚČETNÍ ZÁVĚRKA	27
PODĚKOVÁNÍ DÁRCŮM, VEŘEJNÉ SBÍRKY	31
POSKYTOVÁNÍ INFORMACÍ	32

VÁŽENÉ DÁMY A PÁNOVÉ,

dovoluji si Vám předložit Výroční zprávu Centra sociálních služeb Děčín, p.o. za rok 2013. Tato zpráva si klade za cíl podat obraz o stavu naší organizace, o změnách, které v ní uplynulý rok proběhly. Jejím prostřednictvím bychom Vám rádi přiblížili naši činnost a zároveň Vás informovali o hospodaření organizace v minulém období.

Každé středisko prošlo dílčími změnami, které se určitým způsobem odrážejí na chodu celé organizace.

Ve středisku 2 (Domov pro seniory) v první řadě pokračovaly přípravné práce na celkovou rekonstrukci objektu. Středisko bylo dovybaveno zdravotními pomůckami a pro prádelnu byl pořízen nový válcový žehlič prádla, který přispěje ke zkvalitnění fakultativní služby pro klienty.

Pro středisko 3 (Služby pro osoby se zdravotním postižením) znamenal loňský rok posun v transformaci, kdy se klienti zdokonalovali v samoobslužnosti a samostatnosti pro následné chráněné bydlení, do kterého z DOZP v roce 2014 přejdou.

V Pečovatelské službě (středisko 5) došlo od počátku roku k rozšíření cílových skupin a zároveň k rozšíření provozní doby, což umožňuje klientům využívat služby i o víkendech a svátcích.

Intervenční služby jsou svým širokým spektrem služeb specifickým střediskem s širokým okruhem uživatelů těchto služeb. Za zmínku stojí úspěšná certifikace Kontaktního centra, která mu byla Radou

vlády udělena na čtyři roky. V Děčínském doléčovacím centru je od počátku roku 2013 realizován projekt Následná péče Děčín, který bude trvat do června 2015 a je financován z ESF – OP LZZ.

V druhé polovině roku 2013 jsme zároveň započali s realizací projektu Akreditované vzdělávání zaměstnanců Centra sociálních služeb Děčín. Ten by měl přispět k vyšší kvalifikovanosti a zvýšení odbornosti našich zaměstnanců.

Uplynulý rok byl po mnoha stránkách náročný, ale věřím, že úspěšný, a jsem naplněna optimismem, že i rok následující bude dalším krokem k uskutečnění našich cílů.

V závěru bych ráda poděkovala všem svým spolupracovníkům za kvalitně odvedenou práci a všem našim příznivcům na podporu a pomoc, jak materiální, tak finanční.



PhDr. Jana Skalová
ředitelka organizace



ZŘÍZENÍ ORGANIZACE

Centrum sociálních služeb Děčín, p. o. (dále jen CSS Děčín) je zřízena na základě usnesení zastupitelstva města Děčín č. ZM 04 20 05 03 ze dne 21.10.2004 jako příspěvková organizace pro zabezpečování sociálních služeb klientům v jeho začleněných zařízeních.



POSTAVENÍ ORGANIZACE

Právní forma: příspěvková organizace. Organizace je samostatnou účetní jednotkou s vlastními účty, hospodaří s majetkem a finančními prostředky přidělenými zřizovatelem, dále s dary a příspěvky od právnických a fyzických osob a s prostředky svých fondů. Organizace vystupuje v právních a obchodních vztazích svým jménem a nese odpovědnost z nich vyplývající. Při plnění svých úkolů se řídí obecně závaznými právními předpisy a vlastními vnitřními předpisy.

Statutárním orgánem je ředitel, který jedná jménem organizace samostatně a z jednání je odpovědný Radě města Děčín.

POSLÁNÍ ORGANIZACE

Hlavním posláním CSS Děčín je zajišťovat služby sociální péče, sociální prevence a sociálního poradenství ve vysoké kvalitě a na odborné úrovni a pokud možno dle individuálních potřeb klienta. Působit na osoby aktivně, podporovat je v rozvoji samostatnosti, motivovat je k takovým činnostem, které povedou k jejich návratu do společnosti a zamezí jejich sociálnímu vyloučení.



název	Centrum sociálních služeb Děčín, příspěvková organizace
sídlo	ul. 28. října 1155/2, 405 02 Děčín I
IČ	712 358 68
tel	412 591 230
fax	412 502 230

e-mail	centrum@cssdecin.cz
web	www.cssdecin.cz
právní forma	příspěvková organizace
zřizovatel	Statutární město Děčín
statutární orgán	PhDr. Jana Skalová, ředitelka organizace

Organizace je zapsána v Obchodním rejstříku vedeném Krajským soudem v Ústí nad Labem, oddíl Pr, vložka 632.

HLAVNÍ ÚČEL A PŘEDMĚT ČINNOSTI:

- poskytování pečovatelské služby dle § 40 zákona, bezúplatné poskytování kulturních služeb seniorům v klubech seniorů
- poskytování pobytové sociální péče v domově pro seniory dle § 49 zákona a v domově se zvláštním režimem dle § 50
- poskytování pobytové sociální péče v domově pro osoby se zdravotním postižením dle § 48
- poskytování ambulantní služby denní stacionář dle §46 a chráněné bydlení dle § 51
- poskytování pobytové služby v rámci azylového domu dle § 57, v noclehárně dle § 63, poskytování služeb sociální prevence v kontaktním centru dle § 59, poskytování služby terénní programy dle § 69, služby následné péče dle § 64
- v rámci fakultativních úkonů přeprava imobilních osob a seniorů, čerpajících sociální služby a občanů, držitelů průkazek těžce zdravotně postižených, vozidlem CSS MINIBUS (vozidlo pro přepravu vozíčkářů) a poskytování rekondičních a rehabilitačních služeb ve středisku pečovatelské služby

OKRUHY DOPLŇKOVÉ ČINNOSTI:

- pořádání odborných kurzů, školení a jiných vzdělávacích akcí, včetně lektorské činnosti
- reklamní činnost a marketing

AKTIVNÍ ČLENSTVÍ VE SDRUŽENÍCH

Asociace poskytovatelů sociálních služeb
Svaz azylových domů
Asociace nestátních organizací A.N.O. – sekce následné péče a sekce Harm Reduction
Česká asociace streetwork – Č.A.S.
Česká asociace pečovatelské služby

Vedoucí zaměstnanci jsou aktivními členy pracovních skupin Komunitního plánování sociálních služeb města Děčín.

Centrum sociálních služeb Děčín, příspěvková organizace zaměstnávala k 31.12.2013 celkem 177 zaměstnanců na plný úvazek a 10 zaměstnanců na nižší pracovní úvazek. Z toho bylo 168 žen a 19 mužů, kteří zajišťovali celkem 14 sociálních služeb. Na dohodu o pracovní činnosti u organizace bylo zaměstnáno 11 zaměstnanců. Na dohodu o provedení práce to bylo 7 zaměstnanců. Celkový přepočtený průměrný evidenční stav zaměstnanců za rok 2013 je 175,71 zaměstnanců.

Ženy pracují především v oblasti sociálních služeb (zajišťují pečovatelskou službu, přímou obslužnost a základní nepedagogickou výchovu), zdravotnictví (zdravotní sestry), stravování a úklid. Muži jsou zaměstnáni především v oblasti dopravy a domovnictví.

Nejvíce zaměstnanců u organizace zajišťuje sociální služby (celkem 120 zaměstnanců). Z toho je pracovníků v sociálních službách 99 (pečovatelská a nepedagogická po 46, přímá obslužnost 53) a 21 sociálních pracovníků (zajišťují především oblast řízení a dodržování kvality sociálních služeb poskytovaných klientům a specializované sociální služby v oblasti intervenčních služeb). Oblast zdravotnictví zajišťuje 21 zdravotních sester a 1 fyzioterapeut. Oblast stravování zajišťuje 10 zaměstnanců. V oblasti služeb dále zajišťuje organizace i praní prádla pro klienty a zaměstnance (4 zaměstnanci). Oblast pomocných služeb (úklid, řidič, domovník) zajišťuje 16 zaměstnanců. Navýšení zaměstnanců v sociálních službách je dáno zvyšováním kvality sociální péče a transformace sociální služby Chráněného bydlení. Další navýšení počtu zaměstnanců ke konci roku vzniklo z

potřeby zajištění služby z důvodu ubytování klientů na tři přechodná ubytovací místa po dobu rekonstrukce Domova pro seniory.

V oblasti zaměstnaneckých výhod organizace přispívá svým zaměstnancům na stravování, a kde nelze stravování z vlastních zdrojů poskytnout, dostávají zaměstnanci příspěvek formou stravovacích kuponů.

V roce 2013 organizace dokončila v rámci evropského sociálního fondu v ČR program „Lidské zdroje a zaměstnanost“ specifické vzdělávání zaměstnanců zajišťujících sociální služby. Program především sloužil k stabilizaci pracovního prostředí a k vyššímu uvědomění sounáležitosti s klientem. Protože program výrazně prospěl k zvýšení vzdělanosti zaměstnanců, přihlásil se zaměstnavatel do další výzvy „Podporujeme Vaši budoucnost“, který začal probíhat od října 2013 a má zvýšené specifické zaměření pro vzdělávání zaměstnanců v sociálních službách.

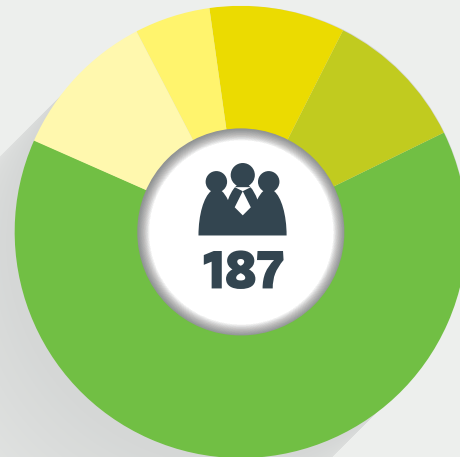
CSS Děčín v oblasti personálního zajištění vytváří kvalitní pracovní i volnočasové podmínky pro zaměstnance samotné, tak i pro slaďování jejich pracovního a soukromého života.

SYSTÉM ZAMĚŠTNANECKÝCH VÝHOD:

- zdravé a funkční prostředí včetně pěti týdnů dovolené a jednoho týdne dodatkové dovolené
- podpora vzdělávání zaměstnanců navazující na plán osobního rozvoje spojeného se systémem vnitřního hodnocení zaměstnanců
- stravování zaměstnanců v místě výkonu práce, kde je zajištěn provoz kuchyně
- poskytování jídelních kuponů na pracovištích, kde nelze stravování zajistit
- společné akce pro zaměstnance v podobě podpory a posílení týmové práce



POČET ZAMĚŠTNANCŮ (bez DPČ a DPP)



120 sociální zajištění

20 zdravotní zajištění

10 stravování

18 pomocné služby

19 ostatní



STŘEDISKO č. 9 • ŘEDITELSTVÍ

sídllo | 28. října 1155/2, 405 02 Děčín I

ředitelka organizace | PhDr. Jana Skalová

Mgr. Marek Hošek (pověřen zastupováním ředitelky od 8.12.2012 do 1.8.2013)

vedoucí ekonomického úseku | Vladimíra Chmelařová



Středisko zajišťuje koordinaci činnosti jednotlivých středisek včetně zavádění vnitřních předpisů a směrnic, jejich metodické, ekonomické a odborné řízení k zabezpečení poskytování kvalitních sociálních služeb. Mezi jeho hlavní činnosti patří plánování, ekonomická, finanční, účetní, personální, mzdová a hospodářská činnost, statistika, včetně sestavování příslušných výkazů, sumarizace podkladů dodaných ostatními středisky. Kontrola plnění rozpočtu a hospodářských výsledků v rámci CSS Děčín.



Plánovité provádění kontroly hospodaření s majetkem a finančními prostředky a celkové činnosti v rámci CSS Děčín pokud není odborně bezprostředně vyhrazeno jiným složkám, správa svěřeného majetku CSS Děčín, rekonstrukcí, strojních a stavebních investic, zajišťování údržby většího rozsahu v rámci CSS Děčín, spravování investičního fondu, fondu odměn, fondu kulturních a sociálních potřeb, rezervního fondu, zajištění dalšího vzdělávání a zvyšování kvalifikace pracovníků CSS Děčín, zabezpečování bezpečnosti a ochrany zdraví při práci, požární ochrany, pojištění a ochrany majetku před zneužitím a odcizením, šetření a odškodňování pracovních úrazů a nemocí z povolání, řešení škod a ztrát v rámci CSS Děčín, zabezpečení ochrany životního prostředí před vlivy vlastní činnosti, zabezpečení koncepčnosti rozvoje a zkvalitňování úrovně poskytovaných služeb, zabezpečení prvků řízení jakosti v organizaci, stanovení rozpočtů jednotlivým střediskům, kontrola předpisů o stravování, kontrolní činnost.

STŘEDISKO č. 2 • DOMOV PRO SENIORY

sídlo	Kamenická 755/195, 405 02 Děčín II
detašovaná pracoviště	Krásnostudenecká 1362/104a, 405 02 Děčín VI prádelna – Jindřichova 337, 405 02 Děčín IX
vedoucí střediska	Bc. Jiří Hatlapatka
zástupce vedoucího	Bc. Dita Hornová



POSLÁNÍ

Poskytovat služby zaměřené na podporu rozvoje schopností uživatelů vést běžný způsob života, včetně podpory jejich nezávislosti v rozhodování o osobních záležitostech. Zajišťovat nabídku zdravotně ošetrovatelské péče, sociálně terapeutických, volnočasových, pracovních, zájmových a aktivizačních činností ve vlastních prostorech nebo v běžném společenském prostředí podle individuálních potřeb uživatelů služeb, a tak poskytovat podporu k co nejdelšímu zachování jejich soběstačnosti.



ROZSAH POSKYTOVANÝCH SLUŽEB

- poskytnutí ubytování
- poskytnutí stravy
- pomoc při zvládnutí běžných úkonů péče o vlastní osobu
- pomoc při osobní hygieně nebo poskytnutí podmínek pro osobní hygienu
- výchovné, vzdělávací a aktivizační činnosti
- zprostředkování kontaktu se společenským prostředím
- sociálně terapeutické činnosti
- pomoc při uplatňování práv, oprávněných zájmů a při obstarávání osobních záležitostí
- základní sociální poradenství
- fakultativní služby – přeprava imobilních osob a občanů, držitelů průkazek těžce zdravotně postižených vozidlem CSS MINIBUS

ROK 2013 V DOMOVĚ PRO SENIORY A V DOMOVĚ SE ZVLÁŠTNÍM REŽIMEM

- od 1.1.2013 došlo k zásadní organizační změně - rozdělení původního největšího zdravotně obslužného oddělení na dvě samostatná oddělení: oddělení zdravotní péče a oddělení přímé péče, nové uspořádání úsekového členění (objektové členění) a v neposlední řadě i posílení kmenového stavu personálu přímé péče
- další dovybavení střediska zdravotními pomůckami (vozíky, aktivní antidekubitní matrace, hydraulický zvedák k vaně, nové terapeutické pomůcky atd.)
- prádelna Bynov byla po výběrovém řízení vybavena novým válcovým žehlíčem prádla zn. Lavamac od firmy Pragoperun Praha za 205.000,- Kč
- proběhly přípravné práce na celkovou rekonstrukci objektu plánovanou původně na r. 2012-2014. Již dnes je zcela jasné, bude-li rekonstrukce, tak s časovým posunem

AKTIVITY PRO KLIENTY V ROCE 2013

Pravidelné aktivity:

- pořádání velikonočních a vánočních výstav
- vystoupení dětí ze ZŠ a MŠ
- hudební vystoupení
- sportovní hry
- reminiscenční terapie
- muzikoterapie
- canisterapie
- kondiční cvičení
- ruční práce
- Kiwanis panenky
- soutěže v šípkách
- kinokavárna
- společenské hry
- bazální stimulace
- návštěvy ze ZOO Děčín
- individuální činnosti (předčítání, poslech hudby)
- ergoterapie (individuální x skupinová, cílená x kondiční)



Mimo zavedené aktivity se klienti mohli i nadále věnovat dalším volnočasovým aktivitám, které měly kulturní, společenský a sportovní charakter.

STŘEDISKO č. 3 • SLUŽBY PRO OSOBY SE ZDRAVOTNÍM POSTIŽENÍM



sídlo	Spojenců 214, 407 11 Děčín XXXII
vedoucí střediska	Bc. Roman Horn
zástupce vedoucího	Bc. Lucie Kremlíková

POSLÁNÍ

Středisko poskytuje služby zaměřené na podporu rozvoje schopností uživatelů vést běžný způsob života, včetně podpory jejich nezávislosti v rozhodování o osobních záležitostech. Zajišťuje nabídku zdravotně ošetrovatelské péče, sociálně terapeutických, výchovných, pracovních, zájmových a aktivizačních činností ve vlastních prostorech nebo v běžném společenském prostředí podle individuálních potřeb uživatelů služeb.



ROZSAH POSKYTOVANÝCH SLUŽEB

- poskytnutí ubytování
- poskytnutí stravy
- pomoc při zvládnání běžných úkonů péče o vlastní osobu
- pomoc při osobní hygieně nebo poskytnutí podmínek pro osobní hygienu
- zprostředkování kontaktu se společenským prostředím
- sociálně terapeutické činnosti
- výchovné, vzdělávací a aktivizační činnosti
- pomoc při uplatňování práv, oprávněných zájmů a při obstarávání osobních záležitostí
- pomoc při zajištění chodu domácnosti
- základní sociální poradenství
- fakultativní služby

DOMOV PRO OSOBY SE ZDRAVOTNÍM POSTIŽENÍM BŘEZOVÁ

sídlo | Březová 372/83, 405 02 Děčín III
místo poskytování služby | Rakovnická 196/46, 405 02 Děčín III

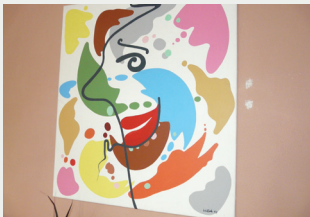


ROK 2013

Rok 2013 znamenal zásadní změny v poskytování sociální služby, neboť klienti již bydlí v rámci DOZP v domácnostech tak, aby měli dostatečný prostor pro vlastní soukromí. V těchto tréninkových bytech mohou mnohem intenzivněji pokračovat nácviky samostatnosti, zejména v oblasti péče o vlastní osobu, o domácnost a při zařizování vlastních záležitostí.

AKTIVITY PRO KLIENTY V ROCE 2013

- aktivizační činnosti (získávání dovedností, které vedou k osamostatňování klientů)



V rámci dalších volnočasových aktivit, které měly kulturní, společenský a sportovní charakter, se klienti měli možnost zúčastnit:

- charitativního hudebního koncertu TV Nova v Praze
- charitativní golfové akce s hokejovými osobnostmi v Heřmanicích
- filmových představení
- relaxačních pobytů v solnojodové jeskyni
- pravidelných návštěv kavárna a restaurací
- výletu do Cvikova, Sloupu v Čechách, do Benešova nad Ploučnicí, Kytlice
- Kytlického klikobraní
- návštěvy Rajských ostrovů a ZOO Děčín
- hudebního festivalu Kamenický Růžák
- sociálně rehabilitačních aktivit v CDS Slunečnice a o.s. Jurta
- sportovních turnajů v pétanque
- pravidelné canisterapie
- aktivit v keramické dílně
- rekreačního pobytu v Doksech

DOMOV PRO OSOBY SE ZDRAVOTNÍM POSTIŽENÍM BOLETICE

sídlo | Spojenců 214, Děčín XXXII

ROK 2013

Domov pro osoby se zdravotním postižením se více zaměřil na klienty s vysokou mírou podpory a na jejich individuální potřeby. Snahou bylo udržet jejich dovednosti a zajistit přiměřenou péči, podařilo se částečně vylepšit společné vnitřní i venkovní prostředí klientů v zařízení.

AKTIVITY PRO KLIENTY V ROCE 2013

- aktivizační činnosti
- canisterapie



V rámci dalších volnočasových aktivit, které měly kulturní, společenský a sportovní charakter, se klientky/klienti měli možnost zúčastnit:

- charitativního hudebního koncertu TV Nova v Praze
- charitativní golfové akce s hokejovými osobnostmi v Heřmanicích
- canisterapie
- návštěvy cukrárny a pizzerie
- výletu do lázní Teplice
- Kytlického klikobraní
- aktivit v keramické dílně
- relaxačních pobytů v solnojodové jeskyni
- tradičního turnaje v pétanque v Brtníkách
- návštěvy a prohlídky Zámku Děčín
- turistických výletů v okolí Děčína
- rekreačního pobytu v Doksech

DENNÍ STACIONÁŘ DOMINO

sídlo	Rakovnická 196/46, Děčín III
vedoucí úseku	Jitka Studená (do 30.6.2013) Eva Falgová (od 1.7.2013)

ROK 2013

Klienti stacionáře si upevňovali návyky a dovednosti potřebné pro běžný život, pohybovali se ve společenském prostředí a seznamovali se s činnostmi, které běžně sami neprovádějí. Denní stacionář tak umožňuje klientům aktivně a smysluplně trávit čas v době, kdy se jim nemohou věnovat jejich blízcí.

AKTIVITY PRO KLIENTY V ROCE 2013

- aktivizační činnosti
(vaření, kontakt s úřady a veřejnými institucemi)



V rámci dalších volnočasových aktivit, které měly kulturní, společenský a sportovní charakter, se klientky/klienti měli možnost zúčastnit:

- charitativního hudebního koncertu TV Nova v Praze
- charitativní golfové akce s hokejovými osobnostmi v Heřmanicích
- výletů do Prahy, Litoměřic, Krásné Lípy, Roudnice nad Labem, liberce, Ústí nad Labem, Teplic
- relaxačních návštěv solnojodové jeskyně
- exkurzí na Magistrátu města Děčín a na poště
- sportovních utkání v bowlingu a pétanque
- Kytlického klikobraní
- pravidelných návštěv knihovny, kina, sportovních zápasů
- pětidenního rekreačně relaxačního a poznávacího pobytu na koňské farmě v Pavlíčkách u Doks

CHRÁNĚNÉ BYDLENÍ

sídlo Příbramská 1911/32, Děčín IV
vedoucí úseku Bc. Lucie Kremlíková

ROK 2013

Rok 2013 znamenal pro klienty další osobní růst, který vede ke zvyšování jejich nezávislosti na sociálních službách. Klienti byli podporováni v posilování sebevědomí, v rozvoji osobnosti a v každodenní péči o svoji domácnost.

AKTIVITY PRO KLIENTY V ROCE 2013

Běžnou součástí poskytované služby jsou aktivity, které vedou klienty k jejich většímu osamostatňování a začleňování do přirozeného společenského prostředí v běžné městské zástavbě (např. vaření, nakupování, uklízení, hospodaření s penězi, získávání jistoty při samostatném pohybu po městě, jízda autobusem, docházka do zaměstnání, návštěvy lékařů, apod.).



V rámci dalších volnočasových aktivit, které měly kulturní, sportovní a společenský charakter, se klienti měli možnost zúčastnit:

- celodenních víkendových výletů
- charitativního koncertu TV Nova „Chceme žít s vámi“ v Praze
- Kytlického klikobraní
- bowlingového utkání
- zábavných společenských akcí v klubu Zlatý podzim
- filmových nebo divadelních představení
- rekreačního pobytu ve Starých Splavech
- pravidelných návštěv knihovny



STŘEDISKO Č. 5 • PEČOVATELSKÁ SLUŽBA

sídlo | Krásnostudenecká 1525/30, 405 02 Děčín VI
vedoucí střediska | Bc. Lucie Písaříková
zástupce vedoucí | Mgr. Irena Bláhová



POSLÁNÍ

Posláním je poskytovat sociální služby terénní a ambulantní zaměřené na podporu klienta v domácím prostředí k zabránění jeho sociálního vyloučení. Poskytovat sociální služby dle individuálních potřeb klienta.

ROZSAH POSKYTOVANÝCH SLUŽEB

- pomoc při zvládnání běžných úkonů péče o vlastní osobu
- pomoc při osobní hygieně nebo poskytnutí podmínek pro osobní hygienu
- poskytnutí stravy nebo pomoc při zajištění stravy
- pomoc při zajištění chodu domácnosti
- zprostředkování kontaktu se společenským prostředím
- základní sociální poradenství
- fakultativní služby



ROK 2013

- členství v asociaci ČAPS, APSS
- zastoupení v KP senioři a OZP
- zapojení v projektu „Zajišťování a rozvoj kvality sociálních služeb pro seniory s využitím moderních technologií“, evidenční číslo CZ.1.04/3.1.03/66.00102, který je financován z prostředků ESF a státního rozpočtu ČR
- modernizace technologií a pracovních postupů v pečovatelské službě
- vzdělávání personálu
- dotazník spokojenosti uživatelů s poskytováním pečovatelské služby
- dotazník spokojenosti uživatelů činností Klubu seniorů „ Zlatý podzim“
- plán modernizace snížením bariér koupelny PS – Boletice, vybavení klubu KS (kotel)
- vybavení provozu PS (automobil, termosy, aj.)
- zvýšená spolupráce s Městskou policií Děčín – posílení bezpečnosti seniorů v DPS 104a
- povodně červen 2013 – pomoc postiženým seniorům

AKTIVITY PRO KLIENTY V ROCE 2013

- rozšíření cílových skupin, rozšíření provozní doby
- beseda s Městskou policií
- vystoupení dětí ze ZŠ Želenice
- přímá volba prezidenta – účast seniorů
- akce sběr víček
- živá hudba v Klubu seniorů „Zlatý podzim“ Bezručova ul.
- živá hudba v Domech s pečovatelskou službou
- oslava stých narozenin občana Děčína/ klienta PS
- oslava devadesátých narozenin klientky PS spojená s přednesem jejích básní
- velikonoční besídka dětí MŠ
- vstupy do ZOO, divadlo, synagogy zdarma
- přednášky v KS „Zlatý podzim“
- Týden sociálních služeb (Den otevřených dveří)
- nabídka kurzů na PC pro seniory (AJAK)
- anketa spokojenosti klientů s pečovatelskou službou
- anketa spokojenosti s činností KS Bezručova
- vánoční vystoupení dramatického kroužku Rarášek
- vánoční koncert Orchestru Václava Hybše
- očkování proti chřipce- bezplatně
- vernisáže obrazů – Bynov, spolupráce s akademií 3. věku UJEP
- modernizace venkovního posezení seniorů – zahradní nábytek – příspěvek MM Děčín

STŘEDISKO Č. 6 – INTERVENČNÍ SLUŽBY

sídlo	Fügnerova 665/18, 405 02 Děčín I
vedoucí střediska	Mgr. Lenka Plicková
zástupce vedoucí	Bc. Vladimíra Jurčová



ROZSAH POSKYTOVANÝCH SLUŽEB

- pomoc při zajištění stravy
- poskytnutí ubytování
- pomoc při uplatňování práv, oprávněných zájmů a při obstarávání osobních záležitostí
- sociálně terapeutické činnosti
- poskytnutí podmínek pro osobní hygienu
- poskytnutí přenocování
- zprostředkování kontaktu se společenským prostředím
- fakultativní činnosti

AZYLOVÝ DŮM PRO MUŽE A MATKY S DĚTMI

sídlo | Řecká 1216/19, 405 02 Děčín VI
vedoucí úseku | Bc. Vladimíra Jurčová

POSLÁNÍ

Posláním je poskytnout ubytování a sociální poradenství matkám a otcům s nezletilými dětmi, těhotným ženám a mužům bez střechy nad hlavou, a to po nezbytně nutnou dobu, než překonají svou nepříznivou sociální situaci spojenou se ztrátou bydlení. Příjemcům služeb poskytujeme poradenství, podporu, pomoc a motivujeme je k návratu do běžné společnosti.

ROK 2013

Od února 2013 byla služba plně hrazena v rámci veřejné zakázky ÚK.

V roce 2013 se nám podařilo zřídit v každém podlaží kuchyni pro klienty. Dříve museli všichni používat jednu centrální kuchyni umístěnou v suterénu našeho AD, což mnohdy způsobovalo obtíže hlavně s přepravou vařeného jídla zpět na pokoje klientů. Doufáme tedy, že tímto krokem jsme klientům trochu zpříjemnili pobyt v našem AD. Klientům azylového domu poskytujeme potravinovou pomoc (v rámci spolupráce s Potravinovou bankou Ústeckého kraje). Jako každý rok proběhla na AD pravidelná obměna lůžkovin.



AKTIVITY PRO KLIENTY V ROCE 2013

Na AD probíhaly po celý rok volnočasové aktivity pro klienty. V roce 2013 byly tyto aktivity podpořeny KÚ ÚK z programu Volný čas 2013. Pravidelně se konaly akce u příležitosti svátků (Velikonoce, Den dětí, Halloween, Mikulášská besídka, vánoční besídka), ale také tradiční pálení čarodějnic, rozloučení se školou (na konci školního roku), rozloučení s prázdninami a vítání nového školního roku. Jak se stává tradicí, opět nám s realizací Dne dětí pomohla SZŠ v Děčíně.

Díky projektu „Volný čas dětí v azylovém domě“ jsme mohli zakoupit materiál na výtvarnou činnost a také uskutečnit několik výletů (ZOO Ústí nad Labem, Hřensko), maminky s dětmi mohly navštěvovat hernu Kvítek a různá sportoviště.

NOCLEHÁRNA

sídlo | Řecká 1216/19, 405 02 Děčín VI
vedoucí úseku | Bc. Vladimíra Jurčová

POSLÁNÍ

Posláním noclehárny je poskytnout ambulantní služby osobám bez přístřeší, které mají zájem o využití hygienického zařízení a přenocování.

ROK 2013

V roce 2013 proběhla na noclehárně pravidelná obměna lůžkovin, dále se klientům noclehárny poskytuje potravinová pomoc (v rámci spolupráce s Potravinovou bankou Ústeckého kraje).



AZYLOVÝ DŮM KOMPAS

sídlo | Řecká 1216/19, 405 02 Děčín VI
vedoucí úseku | Bc. Vladimíra Jurčová

POSLÁNÍ

Posláním je poskytnout prostor a podporu při hledání cesty mladým lidem, kteří se ocitli v nepříznivé sociální situaci spojené se ztrátou bydlení.

ROK 2013

V AD Kompas jsme v uplynulém roce opět obnovili ložní prádlo a kuchyňské vybavení. Dle požadavků klientů se snažíme vytvořit takové prostředí, které odpovídá běžné domácnosti. Klienti jsou vedeni k zodpovědnosti za svůj život a vlastní aktivitě při řešení své situace. I klientům AD Kompas je poskytována potravinová pomoc z Potravinové banky Ústeckého kraje.

AKTIVITY PRO KLIENTY V ROCE 2013

Klienti AD Kompas se účastnili mnoha volnočasových aktivit pořádaných na AD. Aktivně pomáhali při realizaci těchto aktivit a také byli jejich přímými účastníky. Dále mohli využívat volný vstup na zápasy BK Děčín a lední hokej.

KONTAKTNÍ A PORADENSKÉ CENTRUM PRO DROGOVĚ ZÁVISLÉ, PORADNA PRO RODIČE

sídlo | Teplická 31/45, 405 02 Děčín IV
vedoucí úseku | Bc. Martin Peč (do 30.6.2013)
Jiří Sedláček (od 1.7.2013)

POSLÁNÍ

Posláním je snažit se u uživatelů drog minimalizovat zdravotní a sociální rizika. Následnou prací se snažit o to, aby uživatelé drog neohrožovali sebe ani společnost. Cílem je podpora ke změně a její držení.

ROK 2013

V roce 2013 prošlo Kontaktní centrum úspěšně certifikací Rady vlády pro koordinaci protidrogové politiky. Certifikace byla udělena na čtyři roky.

Od roku 2013 mají také klienti možnost podílet se na správě prostor Kontaktního centra v podobě drobných úklidových prací. Za tuto pomoc jsou pak odměněni balíčky pečiva, které získáváme jako sponzorský dar od Pekařství Limma.

Za zmínku stojí rovněž započatá revitalizace prostor Kontaktního centra, včetně zakoupení nového vybavení.

AKTIVITY PRO KLIENTY V ROCE 2013

Kromě běžných aktivit v rámci poskytování našich služeb jsme v roce 2013 uspořádali tyto akce:

- Časopis DETOX, který tvoří pracovníci Kontaktního centra a Terénních programů ve spolupráci s klienty
- „Dušičky“ - den věnovaný vzpomínce na klienty, kteří již s námi nejsou
- „Mikulášská“ - společně s klienty jsme hledali, co se jim v uplynulém roce podařilo a jaké dobré skutky udělali.
- „Vánoce v KC“ - klienti připravili slavnostní oběd a společně jsme strávili (před)vánoční den



TERÉNNÍ PROGRAMY

POSLÁNÍ

Posláním je vyhledávání a kontakt s uživateli drog přímo v jejich přirozeném prostředí a následná snaha o minimalizaci zdravotních a sociálních rizik.

ROK 2013

V roce 2013 v terénním programu probíhala příprava na certifikaci, kterou očekáváme v roce 2014.

Průběžně jsme monitorovali jednotlivé lokality Děčínska s ohledem na sběr nalezeného infekčního materiálu.

Na základě kampaně, kterou jsme rozjeli, se výrazně zvýšilo využívání služby Streetmobil.

Došlo také k nárůstu vydaného injekčního materiálu (6236, loni 4953), naopak rapidně pokleslo množství nalezených stříkaček (13, loni 135).

DĚČÍNSKÉ DOLÉČOVACÍ CENTRUM

sídlo	Fügnerova 665/18, 405 02 Děčín I
vedoucí úseku	Mgr. Marek Hošek (do 30.6.2013) Bc. Martin Peč (od 1.7.2013)

POSLÁNÍ

Děčínské doléčovací centrum je odborné pobytové a ambulantní zařízení v oblasti drogové problematiky. Věnujeme se lidem, kteří jsou závislí na drogách, alkoholu a dále patologickým hráčům. Svou péči zaměřujeme na osvojování si sociálních a psychických dovedností, které přispívají k znovuvytvoření nebo udržení abstinence a na podporu rodinného systému zatíženého závislým chováním.

ROK 2013

Od ledna 2013 je realizován projekt Následná péče, který bude trvat do června 2015 a je financován z ESF – OP LZZ. V roce 2013 do projektu vstoupilo již 57 osob.

V roce 2013 byla provedena výměna chodbových oken, aby se předešlo energetickým ztrátám, přičemž neopomenutelný je také estetický ráz budovy.

Byla podána žádost o registraci služby odborného sociálního poradenství, která byla úspěšná. DDC tak může v dalším roce poskytovat odborné poradenství týkající se problematiky závislosti i těm klientům, kteří nenaplní vstupní kritérium pro poskytnutí služby následné péče.

V loňském roce stoupl počet zájemců o program primární prevence. Byla tedy mírně navýšena jeho kapacita, celkem na 8 škol. Přesto nebylo možné uspokojit všechny zájemce. I nadále byla upevňována spolupráce s PPP. Na setkání školních metodiků se povedl dohodnout obecný postup při odhalení šikany v rámci programu primární prevence, a to ke spokojenosti realizátora programu a zúčastněných škol. Po další evaluaci programu došlo v jeho podobě ke drobným modifikacím, abychom vyšli vstříc potřebám jak škol, tak žákům.



AKTIVITY PRO KLIENTY V ROCE 2013

V roce 2013 probíhaly s klienty volnočasové aktivity jako výlety po Děčíně a jeho okolí – Pastýřská stěna, Děčínský zámek, Růžová zahrada, návštěva botanické zahrady a stáji v Libverdě, bowling, minigolf, výroba z keramické hlíny, arteterapie atd.

Na konci roku proběhlo vánoční setkání s klienty.

V klientských prostorách byly vyměněny podlahové krytiny, což rovněž přispělo ke zkvalitnění poskytované pobytové služby, stejně jako kompletní výměna všech stávajících matrací za nové.

V roce 2013 se podařilo zčásti naplnit terapeutickou skupinu pro klienty, kteří nevyužívají pobytovou službu. Skupina se koná jednou za dva týdny.



132

DOMOV PRO SENIORY

V roce 2013 poskytl Domov pro seniory podporu a péči celkem 132 klientům/klientkám, z toho Domov pro seniory 85 a Domov se zvláštním režimem 47.

40

SLUŽBY PRO OSOBY SE ZDRAVOTNÍM POSTIŽENÍM

V roce 2013 poskytl Domov pro osoby se zdravotním postižením podporu a péči celkem 40 klientům, z toho v DOZP Boletice 18 a v DOZP Březová 22. V Denním stacionáři DOMINO využilo služby 10 klientů a Chráněného bydlení 5.

360

PEČOVATELSKÁ SLUŽBA

V roce 2013 měla Pečovatelská služba 360 aktivních klientů.

125

AZYLOVÝ DŮM PRO MUŽE A MATKY S DĚTMI

V roce 2013 poskytl Azylový dům pro muže a matky s dětmi podporu a péči ve službě Azylový dům 125 klientům/klientkám, z toho 52 dospělým a 73 dětem.

49

NOCLEHÁRNA

V roce 2013 poskytovala Noclehárna podporu a péči celkem 49 mužům.

8

AZYLOVÝ DŮM KOMPAS

V roce 2013 poskytl KOMPAS podporu a péči celkem 8 klientům/klientkám.

222

KONTAKTNÍ A PORADENSKÉ CENTRUM PRO DROGOVĚ ZÁVISLÉ, PORADNA PRO RODIČE

V roce 2013 poskytlo Kontaktní a poradenské centrum pro drogově závislé, poradna pro rodiče podporu a péči celkem 222 klientům/klientkám.

57

DĚČÍNSKÉ DOLÉČOVACÍ CENTRUM

V roce 2013 poskytlo Děčínské doléčovací centrum sociální služby celkem 57 klientům/klientkám, přičemž pobytové formy využilo 20 klientů/klientek a ambulantní formy 37 klientů/klientek.

Do programu Primární prevence se zapojilo 8 škol, což čítá 397 dětí.

PŘÍJMY CENTRA SOCIÁLNÍCH SLUŽEB DĚČÍN, p.o.

Dotace zřizovatele	24 226 000,00 Kč
Vlastní příjmy	36 061 510,00 Kč
Ministerstvo práce a sociálních věcí	9 635 000,00 Kč
Zdravotní pojišťovny	4 629 436,19 Kč
Ústecký kraj	188 333,00 Kč
Ministerstvo zdravotnictví	100 000,00 Kč
ESF OP LZZ	1 758 810,79 Kč
Dotace od RVKPP	269 000,00 Kč
Město Česká Kamenice	72 000,00 Kč
Ostatní	344 258,80 Kč
PŘÍJMY CELKEM	77 284 348,78 Kč

INVESTIČNÍ FOND

Počáteční zůstatek k 1.1.2013	1 528 675,11 Kč
Tvorba - odpisy	376 706,00 Kč
Čerpání - pořízení investičního majetku	806 212,00 Kč
KONEČNÝ ZŮSTATEK k 31.12.2013	1 099 169,11 Kč

VÝDAJE CENTRA SOCIÁLNÍCH SLUŽEB DĚČÍN, p.o.

Osobní náklady	52 098 149,00 Kč
Potraviny, obědy pro klienty	5 879 086,48 Kč
DDHM	1 778 338,38 Kč
Ostatní materiál	3 404 458,93 Kč
Energie	6 132 574,16 Kč
Opavy a údržba	954 537,56 Kč
Nákupy služeb	6 245 051,99 Kč
Odpisy	398 966,00 Kč
Ostatní	377 175,50 Kč
VÝDAJE CELKEM	77 268 338,00 Kč

REZERVNÍ FOND

Počáteční zůstatek k 1.1.2013	279 221,99 Kč
Tvorba	224 305,90 Kč
z toho: zlepšený HV za rok 2012	22 575,90 Kč
finanční dary	201 730,00 Kč
Čerpání	135 670,84 Kč
KONEČNÝ ZŮSTATEK k 31.12.2013	367 857,05 Kč

	účet	č.ř.	hlavní činnost - 5	hospodářská činnost - 6
Spotřeba materiálu	501	001	9 873 323,89	
Spotřeba energie	502	002	6 132 574,16	
Spotřeba ostatních neskladových dod.	503	003		
Prodané zboží	504	004		
Opravy a udržování	511	005	954 537,56	
Cestovné	512	006	89 229,00	
Náklady na reprezentaci	512	007	9 391,00	
Ostatní služby	518	008	6 220 051,99	25 000,00
Mzdové náklady	521	009	38 283 141,00	
Zákonné sociální pojištění	524	010	12 839 397,00	
Jiné sociální pojištění	525	011		
Zákonné sociální náklady	527	012	526 440,00	
Jiné sociální náklady	528	013	449 171,00	
Daň silniční	531	014		
Daň z nemovitosti	532	015		
Jiné daně a poplatky	538	016	50 991,00	
Smluvní pokuty a úroky z prodlení	541	017		
Jiné pokuty a penále	542	018		
Dary	543	019		
Prodaný materiál	544	020		
Manka a škody	547	021		

Tvorba fondů	548	022		
Odpisy dlouhodobého majetku	551	023	398 966,00	
Zůst. cena prod. dlouhod. nehm. majetku	552	024		
Zůst. cena prod. dlouhod. hmot. majetku	553	025		
Prodané pozemky	554	026		
Tvorba a zúčtování rezerv	555	027		
Tvorba a zúčtování opravných položek	556	028		
Náklady z odepsaných pohledávek	557	029	31 041,00	
Náklady z drobného dlouhod. majetku	558	030	1 188 559,90	
Ostatní náklady z činnosti	549	031	196 523,50	
Úroky	562	032		
Kurzové ztráty	563	033		
Náklady z přecenění reálnou hodnotou	546	034		
Ostatní finanční náklady	569	035		
Náklady na nezp. nároky na pr. stát. rozp.	571	036		
Náklady na nezp. nároky na rozp. úz. celků	572	037		
Náklady na ostatní nároky	574	038		
NÁKLADY CELKEM (součet položek 1 až 30)		039	77 243 338,00	25 000,00

	účet	č.ř.	hlavní činnost - 5	hospodářská činnost - 6
Výnosy z prodeje vlastních výrobků	601	032		
Výnosy z prodeje služeb	602	033	36 036 510,00	25 000,00
Výnosy z pronájmu	603	034		
Výnosy z prodaného zboží	604	035		
Jiné výnosy z vlastních výkonů	609	036		
Změna stavu nedokončené výroby	611	037		
Změna stavu polotovarů	612	038		
Změna stavu výrobků	613	039		
Změna stavu ostatních zásob	614	040		
Aktivace materiálu a zboží	621	041		
Aktivace vnitroorganizačních služeb	622	042		
Aktivace dlouhodobého nehmotného majetku	623	043		
Aktivace dlouhodobého hmotného majetku	624	044		
Smluvní pokuty a úroky z prodlení	641	045		
Jiné pokuty a penále	642	046		
Výnosy z odepsaných pohledávek	643	047		
Výnosy z prodeje materiálu	644	048		
Výnosy z prod. dlouhod. nehm. maj.	645	049		
Výnosy z prod. dl. hmot. maj. kromě poz.	646	050		
Výnosy z prodeje pozemků	647	051		
Čerpání fondů	648	052	258 213,57	

Ostatní výnosy z činností	649	053	4 714 896,26	
Úroky	662	054	585,16	
Kurzové zisky	663	055		
Výnosy z přecenění reálnou hodnotou	664	056		
Ostatní finanční výnosy	669	057		
Výnosy z nezp. nároků na pr. stát. rozp.	671	058		
Výnosy z nezp. nároků na rozp. úz. celků	672	059	36 249 143,79	
Výnosy z nezp. nároků na p. stát. fondů	673	060		
Výnosy z ostatních nároků	674	061		
Výnosy celkem (součet položek 32 až 61)		062	77 259 348,78	25 000,00
Výsledek hospodař. před zdaněním (58 - 31)		063	16 010,78	
Daň z příjmu	591	064		
Dodatečné odvody daně z příjmu	595	065		
VÝSLEDEK HOSPODAŘ. PO ZDANĚNÍ (59-60-61)		066	16 010,78	

Úroveň poskytovaných sociálních služeb nezanedbatelným způsobem ovlivňuje i velkorysost a štědrost celé řady subjektů. Centrum sociálních služeb, p. o. si váží každé podpory a pomoci bez ohledu na to, zda přichází od právnické nebo fyzické osoby. Proto všem těm, kteří v roce 2013 pomohli svými finančními, materiálními či jinými dary zkvalitnit a současně i zpříjemnit pobyt klientů v jednotlivých zařízeních, vyjadřuje naše organizace hlubokou úctu a uznání.

K 31.12.2013 obdržela naše organizace dary v celkové hodnotě 299 302,73 Kč.

TYTO DARY POSKYTLY V ROCE 2013 NÁSLEDUJÍCÍ PRÁVNICKÉ A FYZICKÉ OSOBY:

FINANČNÍ DARY

Ing. Katarína Bezáková	finanční dar	6 000,00
Karadas Michalis	finanční dar	960,00
Náboženská obec CČSH Děčín	finanční dar	32 660,00
Constellium Extrusions Děčín	finanční dar	12 500,00
Westrans Děčín	finanční dar	10 000,00
Etela Papežová	finanční dar	10 000,00
S-CARE s.r.o.	finanční dar	30 000,00
WEFA Bohemia, s.r.o.	finanční dar	75 000,00
Miluše Šmejkalová	finanční dar	500,00
CELKEM		177 620,00

VĚCNÉ DARY

Jana Holubová Masérský stůl	8 000,00
Valdemar Grešík – Natura s.r.o. 25 ks lahví vín na projekt „Sociální automobil pro CSS Děčín, p.o.“	2 825,00
CzechPak Manufacturing, s.r.o. sladidla – sypká, kostky, sáčky, tablety	5 757,73
SEMILEAS, a.s. svrchní oděv pro zaměstnance	96 000,00
Zuzana Horynová canisterapie	9 100,00
CELKEM	177 620,00

Vedle finančních a materiálních darů slouží jako další zdroj získávání příspěvků na zkvalitnění poskytované péče o klienty veřejné sbírky. V uplynulém roce bylo Centrem sociálních služeb Děčín, p. o. zorganizováno několik veřejných sbírek, v nichž bylo k 31.12.2013 vybráno celkem 24.110,- Kč. Výtěžek byl věnován na pořízení rekreačně rehabilitačních pobytů pro klienty, nákup potřeb pro ergoterapii a aktivizační činnost pro klienty.

FINANČNÍ A MATERIÁLNÍ DARY

Klienty Centra sociálních služeb Děčín, p. o. je možné podporovat i nadále. Dárci mohou finanční dary po předchozí domluvě předat osobně na Centru sociálních služeb Děčín, p. o. Využit lze ale i bezhotovostního převodu. V takovém případě lze finanční dar zaslat na účet organizace, č. u. 78-5305490277/0100, který je vedený u Komerční banky, a. s. v Děčíně.

POSKYTOVÁNÍ INFORMACÍ ZA ROK 2013 PODLE § 18 ZÁKONA Č. 106/1999 SB., O SVOBODNÉM PŘÍSTUPU K INFORMACÍM, VE ZNĚNÍ POZDĚJŠÍCH PŘEDPISŮ

Na základě ustanovení § 5 odst. 1 písm. e) zákona č. 106/1999 Sb., o svobodném přístupu k informacím, ve znění pozdějších předpisů, ve vztahu k § 18 téhož zákona, zveřejňuje Centrum sociálních služeb Děčín, p. o. (dále jen CSS Děčín) Výroční zprávu o činnosti v oblasti poskytování informací za rok 2013.

INFORMACE V ROCE 2013:

- počet podaných žádostí o informace - 0
- počet vydaných rozhodnutí o odmítnutí žádosti - 0
- počet podaných odvolání proti rozhodnutí - 0
- počet rozsudků soudu ve věci přezkoumání zákonnosti rozhodnutí povinného subjektu o odmítnutí žádosti o poskytnutí informace - 0
- CSS Děčín je držitelem licence ve věci ochrany práva autorského vydané Ochranným svazem autorským; CSS Děčín neposkytuje informace, které jsou předmětem ochrany tohoto práva,
- počet stížností podaných podle § 16a, důvody jejich podání a stručný popis způsobu jejich vyřízení – 0.



CENTRUM SOCIÁLNÍCH SLUŽEB DĚČÍN,
příspěvková organizace