



VÝROČNÍ ZPRÁVA 2015

CENTRUM SOCIÁLNÍCH SLUŽEB DĚČÍN,
příspěvková organizace

úvodní slovo	3
poslání organizace	4
profil organizace	5
personalistika	6
organizační schéma	7
organizační členění	8
Ředitelství	8
Domou pro seniory	9
Služby pro osoby se zdravotním postižením	12
Pečovatelská služba	16
Intervenční služby	18
počet klientů v jednotlivých zařízeních	26
ekonomické výsledky	27
účetní závěrka	28
finanční dary, veřejné sbírky	32
poskytování informací	33



Vážené dámy a pánové,

dovoluji si Vám předložit Výroční zprávu Centra sociálních služeb Děčín, p.o. za rok 2015. Představuje vše, čím si naše organizace v uplynulém roce prošla, co se změnilo, co se podařilo.

Dále bychom Vám rádi prostřednictvím této zprávy podali informace o hospodaření naší organizace.

V Domově pro seniory na Kamenické ulici (středisko 2) jsme začali psát novou kapitolu služby. Po letech čekání a nadějí, po měsících úprav (za provozu střediska) byla dokončena rekonstrukce objektu a klientům i personálu se dostalo důstojného a vyhovujícího prostředí. Kromě úprav budovy, kde se jednalo o zásadní změny (navýšení patra, nové rozvody vody a elektřiny, celková přestavba pokojů), prošlo zkrášlovacím procesem také okolí domu. Upravené chodníky, venkovní zastřešené posezení s krbem, zahradní jezírko – to vše bude skýtat seniorům možnost odpočinku a relaxace. Ráda bych opět poděkovala celému týmu za sebranost při náročném stěhování na konci roku 2015.

Klienti střediska 3 (Služby pro osoby se zdravotním postižením) jsou již zcela začlenění do běžného života. V roce 2015 jsme zřídili novou domácnost v Hrnčířské ulici. Klienti jsou spokojeni s tímto způsobem žití a za pomoci zkušeného personálu zuládají situace běžného života.

V Pečovatelské službě (středisko 5) mají klienti možnost kromě úkonů denní potřeby využívat i kulturních a společenských akcí, které jsou pro ně pravidelně připravovány, velký úspěch má například živá hudba u Klubu seniorů Zlatý podzim.

Intervenční služby jsou suým širokým spektrem služeb specifickým střediskem s rozsáhlým okruhem uživatelů těchto služeb. Pokračovala spolupráce s Potravinovou bankou, terénní služby obstály u náročné certifikaci bez ztráty bodu, na doléčovacím centru byl úspěšně realizován projekt Následná péče Děčín (ukončen v květnu 2015).

V průběhu roku 2015 dále probíhal projekt Akreditované vzdělávání zaměstnanců Centra sociálních služeb Děčín. Ten přispěl k vyšší kvalifikovanosti a zužšení odbornosti našich zaměstnanců.

Ráda bych na tomto místě poděkovala všem našim zaměstnancům, kteří mají na kvalitně odvedené práci největší podíl, a zároveň všem těm, kteří naší organizaci přispívají ať finančně, či materiálně.

Před námi je spousta dalších úkolů, jejichž hlavní cíl je jediný – spokojenost našich klientů i zaměstnanců a udržení vysokých standardů našich služeb. Věřím, že ušichni uděláme vše, co je v našich silách, abychom opět obstáli.

PhDr. Jana Skalouá
ředitelka organizace

POSLÁNÍ ORGANIZACE

ZŘÍZENÍ ORGANIZACE

Centrum sociálních služeb Děčín, p. o. (dále jen CSS Děčín) je zřízena na základě usnesení zastupitelstva města Děčín č. ZM 04 20 05 03 ze dne 21.10.2004 jako příspěvková organizace pro zabezpečování sociálních služeb klientům v jeho začleněných zařízeních.



POSTAVENÍ ORGANIZACE

Právní forma: příspěvková organizace. Organizace je samostatnou účetní jednotkou s vlastními účty, hospodaří s majetkem a finančními prostředky přidělenými zřizovatelem, dále s dary a příspěvky od právnických a fyzických osob a s prostředky svých fondů. Organizace vystupuje v právních a obchodních vztazích svým jménem a nese odpovědnost z nich vyplývající. Při plnění svých úkolů se řídí obecně závaznými právními předpisy a vlastními uvnitřními předpisy.

Statutárním orgánem je ředitel, který jedná jménem organizace samostatně a z jednání je odpovědný Radě města Děčín.

POSLÁNÍ ORGANIZACE

Hlavním posláním CSS Děčín je zajišťovat služby sociální péče, sociální prevence a sociálního poradenství ve vysoké kvalitě a na odborné úrovni a pokud možno dle individuálních potřeb klienta. Působit na osoby aktivně, podporovat je v rozvoji samostatnosti, motivovat je k takovým činnostem, které povedou k jejich návratu do společnosti a zamezí jejich sociálnímu vyloučení.



název	Centrum sociálních služeb Děčín, příspěvková organizace
sídlo	ul. 28. října 1155/2, 405 02 Děčín I
IČ	712 358 68
tel	412 591 230
fax	412 502 230

e-mail	centrum@cssdecin.cz
web	www.cssdecin.cz
právní forma	příspěvková organizace
zřizovatel	statutární město Děčín
statutární orgán	PhDr. Jana Skalouá, ředitelka organizace

Organizace je zapsána v Obchodním rejstříku vedeném Krajským soudem v Ústí nad Labem, oddíl Pr, uložka 632.

HLAVNÍ ÚČEL A PŘEDMĚT ČINNOSTI: _____

- poskytování pečovatelské služby dle § 40 zákona, bezúplatné poskytování kulturních služeb seniorům v klubech seniorů
- poskytování pobytové sociální péče v domově pro seniory dle § 49 zákona a v domově se zvláštním režimem dle § 50
- poskytování pobytové sociální péče v domově pro osoby se zdravotním postižením dle § 48
- poskytování ambulantní služby denní stacionář dle §46 a chráněné bydlení dle § 51
- poskytování pobytové služby v rámci azylového domu dle § 57, v noclehárně dle § 63, poskytování služeb sociální prevence v kontaktním centru dle § 59, poskytování služeb terénní programy dle § 69, služby následné péče dle § 64, služby odborného sociálního poradenství dle § 37
- v rámci fakultativních úkonů přeprava imobilních osob a seniorů, čerpajících sociální služby a občanů, držitelů průkazek těžce zdravotně postižených, vozidlem CSS MINIBUS (vozidlo pro přepravu vozíčkářů) a poskytování rekondičních a rehabilitačních služeb ve středisku pečovatelské služby

OKRUHY DOPLŇKOVÉ ČINNOSTI: _____

- pořádání odborných kurzů, školení a jiných vzdělávacích akcí, včetně lektorské činnosti
- reklamní činnost a marketing

AKTIVNÍ ČLENSTVÍ VE SDRUŽENÍCH _____

- Asociace poskytovatelů sociálních služeb
- Spaz azylových domů
- Asociace nestátních organizací A.N.O. – sekce následné péče a sekce Harm Reduction
- Česká asociace streetwork – Č.A.S.
- Česká asociace pečovatelské služby

Vedoucí zaměstnanci jsou aktiviální členy pracovních skupin Komunitního plánování sociálních služeb města Děčín.

PERSONALISTIKA

Centrum sociálních služeb Děčín, příspěvkovou organizace zaměstnávala k 31. 12. 2015 celkem 172 zaměstnanců na plný úvazek a 9 zaměstnanců na nižší pracovní úvazek. Z toho bylo 159 žen a 22 mužů, kteří zajišťovali celkem 13 sociálních služeb. Na dohodu o pracovní činnosti u organizace byli zaměstnáni 2 zaměstnanci. Na dohodu o provedení práce to bylo celkem 12 zaměstnanců. Celkový přepočtený průměrný evidenční stav zaměstnanců za rok 2015 je 179,61 zaměstnanců.

Ženy pracují především v oblasti sociálních služeb (zajišťují pečovatelskou službu, přímou obslužnost a základní nepedagogickou výchovu), zdravotnictvím (zdravotní sestry), stravování a úklidu. Muži jsou zaměstnáni především v oblasti dopravy a domovníctví.

Nejúže zaměstnanců u organizace zajišťuje sociální služby (celkem 116 zaměstnanců). Z toho je pracovníků v sociálních službách 94 (pečovatelská a nepedagogická po 43, přímá obslužnost 51) a 22 sociálních pracovníků (zajišťují především oblast řízení a dodržování kvality sociálních služeb poskytovaných klientům a specializované sociální služby v oblasti intervenčních služeb). V oblasti zdravotnictví zaměstnává organizace 15 zdravotních sester a 2 ergoterapeutky. Oblast stravování zajišťuje celkem 9 zaměstnanců. V oblasti služeb dále u organizace funguje i praní prádla pro klienty a zaměstnance (4 zaměstnanci). Oblast pomocných služeb (úklid, řidič, domovník) zajišťuje 14 zaměstnanců.

V oblasti zaměstnaneckých výhod organizace přispívá svým zaměstnancům na stravování, a kde nelze stravování z vlastních zdrojů poskytnout, dostávají zaměstnanci příspěvek formou stravovacích kuponů.

V roce 2015 organizace pokračovala v projektu „Podporujeme Vaši budoucnost“, který probíhá od října 2013 a má zvýšené specifické zaměření pro vzdělávání zaměstnanců v sociálních službách.

CSS Děčín v oblasti personálního zajištění vytváří kvalitní pracovní i volnočasové podmínky jak pro zaměstnance samotné, tak i pro sladování jejich pracovního a soukromého života.

SYSTÉM ZAMĚSTNANECKÝCH VÝHOD

- Zdravé a funkční prostředí včetně pěti týdnů dovolené a jednoho týdne dodatkové dovolené.
- Podpora vzdělávání zaměstnanců navazující na plán osobního rozvoje spojeného se systémem unitárního hodnocení zaměstnanců.
- Stravování zaměstnanců u místě výkonu práce, kde je zajištěn provoz kuchyně.
- Poskytování jídelních kuponů na pracovištích, kde nelze stravování zajistit.
- Poskytování levného tarifu u mobilního operátora.
- Společné akce pro zaměstnance v podobě podpory a posílení týmové práce.

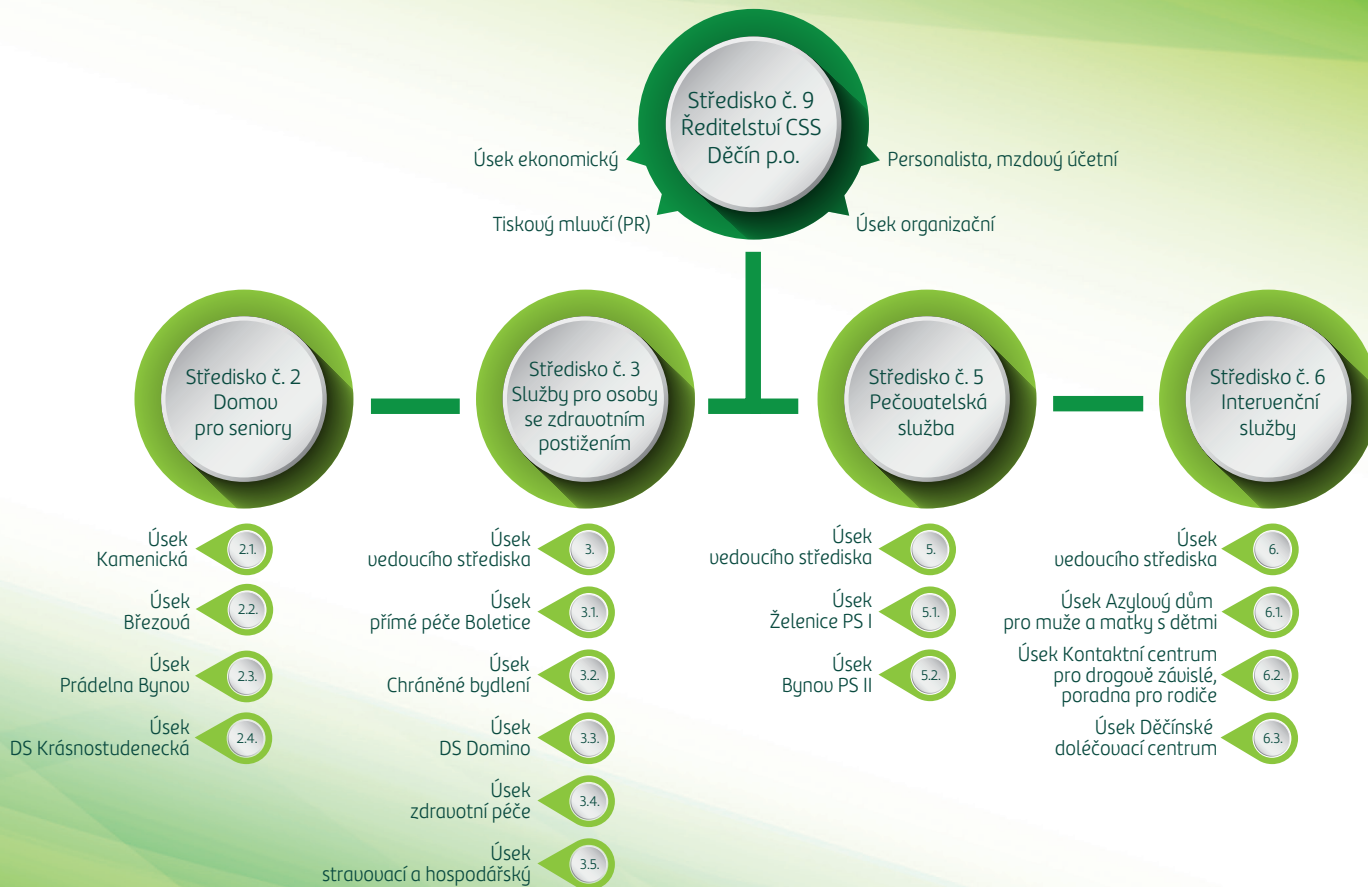
POČET ZAMĚSTNANCŮ

(bez DPČ A DPP)



ORGANIZAČNÍ SCHÉMA

PLATNOST K 31.12.2015



ORGANIZAČNÍ ČLENĚNÍ

ŘEDITELSTVÍ

Středisko č. 9

ŘEDITELSTVÍ

sídlo střediska

ředitelka organizace

vedoucí ekonomického úseku

ul. 28. října 1155/2, 405 02 Děčín I

PhDr. Jana Skalouá

PhDr. Marek Hošek – pověřen zastupováním organizace (rok 2015)

Vladimíra Chmelařová / Dana Škodouá (od 1.2.2015)

Středisko zajišťuje koordinaci činnosti jednotlivých středisek včetně zavádění unitálních předpisů a směrnic, jejich metodické, ekonomické a odborné řízení k zabezpečení poskytování kvalitních sociálních služeb. Mezi jeho hlavní činnosti patří plánování, ekonomická, finanční, účetní, personální, mzdová a hospodářská činnost, statistika, včetně sestavování příslušných úgkazů, sumarizace podkladů dodaných ostatními středisky. Kontrola plnění rozpočtu a hospodářských výsledků v rámci CSS Děčín.

Plánovité provádění kontroly hospodaření s majetkem a finančními prostředky a celkové činnosti v rámci CSS Děčín, pokud není odborně bezprostředně uyhrazeno jiným složkám, správa svěřeného majetku CSS Děčín, rekonstrukcí, strojních a stavebních investic, zajišťování údržby většího rozsahu v rámci CSS Děčín, spravování investičního fondu, fondu odměn, fondu kulturních a sociálních potřeb, rezervního fondu, zajištění dalšího vzdělávání a zvyšování kvalifikace pracovníků CSS Děčín, zabezpečování bezpečnosti a ochrany zdraví při práci, požární ochrany, pojištění a ochrany majetku před zneužitím a odcizením, šetření a odškodňování pracovních úrazů a nemocí z povolání, řešení škod a ztrát v rámci CSS Děčín, zabezpečení ochrany životního prostředí před uluvy vlastní činnosti, zabezpečení koncepčnosti rozvoje a kvalitňování

úrovně poskytovaných služeb, zabezpečení pruků řízení jakosti v organizaci, stanovení rozpočtů jednotlivým střediskům, kontrola předpisů o strauování, kontrolní činnost.





ORGANIZAČNÍ ČLENĚNÍ

DOMOV PRO SENIORY • DOMOV SE ZVLÁŠTNÍM REŽIMEM

Středisko č. 2 DOMOV PRO SENIORY

sídlo střediska
detašovaná pracoviště

vedoucí střediska
zástupce vedoucího

Kamenická 755/195, 405 02 Děčín II
Krásnostudenecká 1362/104a, 405 02 Děčín VI (do října 2015)
Březová 372/83, 405 02 Děčín III (do října 2015)
Prádelna – Jindřichova 337, 405 02 Děčín IX
Bc. Jiří Hatlapatka
Bc. Dita Hornouá, DiS

POSLÁNÍ STŘEDISKA

Poslání střediska koresponduje s posláním jednotlivých sociálních služeb, které středisko poskytuje a to Domov pro seniory a Domov se zvláštním režimem. Středisko dále zajišťuje provoz vlastní centrální prádelny (zajišťující služby i pro další střediska organizace) a dále provoz fakultativní služby CSS MINIBUS – Sociální doprava po Děčíně

POSLÁNÍ SOCIÁLNÍ SLUŽBY DOMOV PRO SENIORY

Poskytovat pobytové služby osobám, které mají sníženou soběstačnost zejména z důvodu věku, jejichž situace vyžaduje pravidelnou pomoc jiné fyzické osoby. Poskytování služeb dle individuálních potřeb s přihlédnutím k aktuálnímu zdravotnímu stavu klienta. V rámci této péče zajišťování pomoci při zuládní jejich biopsychosociálních potřeb, a tak poskytovat podporu k co nejdelšímu zachování jejich soběstačnosti.

POSLÁNÍ SOCIÁLNÍ SLUŽBY DOMOV SE ZVLÁŠTNÍM REŽIMEM

Posláním Domova se zvláštním režimem je poskytovat pobytové služby osobám, které mají sníženou soběstačnost z důvodu chronického duševního onemocnění tohoto typu: organické duševní poruchy včetně symptomatických (stařecká demence, Alzheimerova demence, ostatní typy demencí a deprese), jejichž situace vyžaduje pravidelnou pomoc jiné fyzické osoby. Režim u tomto zařízení při poskytování sociálních potřeb je přizpůsoben specifickým potřebám těchto osob. V rámci této péče zajišťovat pomoc při zuládní jejich biopsychosociálních potřeb a poskytovat tak podporu k co nejdelšímu zachování jejich soběstačnosti. Služby se poskytují dle individuálních potřeb s přihlédnutím k aktuálnímu zdravotnímu stavu klienta.

ORGANIZAČNÍ ČLENĚNÍ

DOMOV PRO SENIORY • DOMOV SE ZVLÁŠTNÍM REŽIMEM

ROZSAH POSKYTOVANÝCH SLUŽEB:

- poskytnutí ubytování
- poskytnutí stravy
- pomoc při zvládnání běžných úkonů péče o vlastní osobu
- pomoc při osobní hygieně nebo poskytnutí podmínek pro osobní hygienu
- zprostředkování kontaktu se společenským prostředím
- sociálně terapeutické činnosti
- aktivační činnosti
- pomoc při uplatňování právu, oprávněných zájmů a při obstarávání osobních záležitostí
- fakultativní služby

Obslužná a ošetrovatelská péče je v Domově pro seniory poskytována 24 hodin denně. Ubytování se poskytuje v rozsahu celoročního pobytu.

ROK 2015 V DOMOVĚ PRO SENIORY A V DOMOVĚ SE ZVLÁŠTNÍM REŽIMEM:

- rok 2015 se stal klíčovým, kdy po několikaletém úsilí byla dokončena generální rekonstrukce hlavního objektu Domova pro seniory a Domova se zvláštním režimem v Děčíně II, Kamenická 755/195
- s koncem rekonstrukce došlo po 18 letech ke zrušení „dočasného“ detašovaného pracoviště Domova pro seniory v Děčíně VI, Krásnostudenecká 1362/104a
- v měsíci říjnu nás tak potkala největší stěhovací akce seniorů v historii města, kterou jsme s ohromným nasazením zvládli bez sebemenší mimořádné události
- od října 2015 jsou obě sociální služby Domou pro seniory a Domou se zvláštním režimem poskytovány již pouze na jednom místě
- navíc byla v souběhu s koncem rekonstrukce objektu dokončena i revitalizace okolí objektu (původně neplánovaná) a klienti tak získali celkovou důstojný stánek pro svůj pobyt jak uvnitř, tak i uvně objektu
- s koncem rekonstrukce díky novému stavebně-technickému uspořádání budov došlo i ke změně registrace obou služeb a to zejména v oblasti míst poskytování (nyní již pouze Kamenická) a v oblasti kapacit lůžek – Domou pro seniory má kapacitu z původních 65 lůžek nyní nově 55 lůžek a Domou se zvláštním režimem má kapacitu z původních 36 lůžek nyní nově 46 lůžek
- Statutární město Děčín v závěru roku deklarovalo zájem o zřízení samostatného objektu čistě pro sociální službu Domou se zvláštním režimem a k tomuto účelu se v závěru roku začala připravovat Studie proveditelnosti, kdy byl vytipován jako vhodný objekt bývalého hotelu Bowling Club Děčín XXXI – Křešice. Vedení střediska nyní spolupracuje s projektantem – zpracovatelem studie na základních požadavcích k tomu, aby se daná sociální služba dala případně v budoucnosti v daném objektu poskytovat

AKTIVITY PRO KLIENTY V ROCE 2015

Pravidelné aktivity:

- reminiscenční terapie
- muzikoterapie
- bazální stimulace
- kondiční cvičení
- ruční práce
- canisterapie
- individuální činnosti (předčítání, poslech hudby)
- ergoterapie (individuální x skupinová, cílená x kondiční)
- soutěže v šípkách
- sportovní hry
- společenské hry
- Kiwanis panenky
- kinokavárna
- hudební vystoupení
- setkávání klientů s vedením Domova pro seniory
- okružní jízdy CSS Minibusem Děčínem
- návštěvy ústav, kulturních zařízení
- sportovní hry v jiných sociálních zařízeních v Ústeckém kraji
- vystoupení dětí ze SŠ, ZŠ a MŠ
- návštěva ze ZOO Děčín

Mimo zavedené aktivity se klienti mohli i nadále věnovat dalším volnočasovým aktivitám, které měly kulturní, společenský a sportovní charakter.



úánoční vystoupení
ZŠ Dr. M. Tyrše



na turnaji v pétanque
DOZP Brtniky



návštěva
ze ZOO Děčín

ORGANIZAČNÍ ČLENĚNÍ

SLUŽBY PRO OSOBY SE ZDRAVOTNÍM POSTIŽENÍM

Středisko č. 3

SLUŽBY PRO OSOBY SE ZDRAVOTNÍM POSTIŽENÍM

sídlo střediska

vedoucí střediska

zástupce vedoucího

Spojenců 214, 407 11 Děčín XXXII

Bc. Roman Horn

Bc. Lucie Kremlíková

POSLÁNÍ STŘEDISKA

Středisko poskytuje služby zaměřené na podporu rozvoje schopností uživatelů vést běžný způsob života, včetně podpory jejich nezávislosti v rozhodování o osobních záležitostech. Zajišťuje nabídku zdravotně ošetrovatelské péče, sociálně terapeutických, výchovných, pracovních, zájmových a aktivačních činností ve vlastních prostorech nebo v běžném společenském prostředí podle individuálních potřeb uživatelů služeb.

ROZSAH POSKYTOVANÝCH SLUŽEB:

- poskytnutí ubytování
- poskytnutí stravy
- pomoc při zvládnutí běžných úkonů péče o vlastní osobu
- pomoc při osobní hygieně nebo poskytnutí podmínek pro osobní hygienu
- zprostředkování kontaktu se společenským prostředím
- sociálně terapeutické činnosti
- výchovné, vzdělávací a aktivační činnosti
- pomoc při uplatňování práv, oprávněných zájmů a při obstarávání osobních záležitostí
- pomoc při zajištění chodu domácnosti
- základní sociální poradenství
- fakultativní služby





DOMOV PRO OSOBY SE ZDRAVOTNÍM POSTIŽENÍM BOLETICE

sídlo úseku

Spojenců 214, Děčín XXXII

ROK 2015

Domov pro osoby se zdravotním postižením se více zaměřuje na klienty s vysokou mírou podpory a na jejich individuální potřeby. Snahou bylo zachovat jejich schopnosti, dovednosti a zajistit přiměřenou péči.

AKTIVITY PRO KLIENTY V ROCE 2015

- aktivizační činnosti
- canisterapie

V rámci dalších volnočasových aktivit, které měly kulturní, společenský a sportovní charakter, se klientky/klienti měli možnost zúčastnit:

- návštěvy cukrárny a pizzerie,
- grilování na zahradě,
- návštěvy kina a společenského domu Střelnice,
- výletů do okolí Děčína.



*použití zvedáku
pro imobilní klienty*

ORGANIZAČNÍ ČLENĚNÍ

SLUŽBY PRO OSOBY SE ZDRAVOTNÍM POSTIŽENÍM

DENNÍ STACIONÁŘ DOMINO

sídlo úseku
vedoucí úseku

Rakounická 196/46, Děčín III
Eva Falgová (do 31.8.2015) • Bc. Jitka Studená (od 1.9.2015)



ROK 2015

Tento rok zaznamenal denní stacionář po dlouhé době zvýšený zájem o poskytování sociální služby, což se projevilo v naplnění jeho kapacity. Klienti denního stacionáře si upevňovali schopnosti a dovednosti získané v běžném životě, seznamovali se s novými činnostmi ve společenském prostředí. Denní stacionář umožňuje klientům aktiivně a smysluplně trávit čas v době, kdy se jim nemohou věnovat jejich blízcí.

AKTIVITY PRO KLIENTY V ROCE 2015

- aktivizační činnosti (uaření, hospodaření, úklid, prostorová orientace, cestování, kontakt s úřady a veřejnými institucemi)
- ergoterapie
- fitness aktivity
- hippoterapie

V rámci volnočasových aktivit, které měly kulturní, společenský a sportovní charakter, se klientky/klienti měli možnost zúčastnit:

- charitativní golfové akce s hokejovými osobnostmi v Cínovci,
- výletů do Prahy, Litoměřic, Liberce, Ústí nad Labem,
- tematické procházky po okolí města,
- práce s internetem,
- zdravotnického kroužku,
- pravidelných návštěv knihovny, kina, bazénu,
- pětidenního rekreačně relaxačního a poznávacího pobytu v Janských Lázních.



úgraba polštářků



CHRÁNĚNÉ BYDLENÍ

sídlo úseku
domácnosti:

Spojenců 214, 407 11 Děčín XXXII
Příbramská ul., Děčín IV – Podmokly
Pohraniční ul., Děčín I – Děčín
Hrnčářská ul., Děčín I – Děčín (od 1.2.2015)
Rakounická ul., Děčín III – Staré Město (do 25.10.2015)
Přemyslova ul., Děčín III – Staré Město (od 26.10.2015)
Bc. Lucie Kremlíková

vedoucí úseku

ROK 2015

Rok 2015 znamenal pro chráněné bydlení zejména vznik nového bytu v Hrnčářské ul. a přestěhování všech klientů z již nevyhovujících prostor dvou domácností v Rakounické ul. do tří nově rekonstruovaných bytů v Přemyslově ul. Klienti tak získali více soukromí a zároveň již nejsou psychicky zatěžováni velkým počtem klientů v jednotlivých domácnostech. Klienti i zaměstnanci se rychle zabydli v nových domácnostech a přivykli novému prostředí.

AKTIVITY PRO KLIENTY V ROCE 2015

Běžnou součástí poskytované služby jsou aktivity, které vedou klienty k jejich většímu osamostatňování a začleňování do přirozeného společenského prostředí v běžné městské zástavbě (např. vaření, nakupování, uklízení, hospodaření s penězi, získávání jistoty při samostatném pohybu po městě, jízda autobusem, docházka do zaměstnání, návštěvy lékařů apod.). Spolupracujeme s neziskovými organizacemi poskytujícími sociální služby, např. Jurta a CDS Slunečnice, klienti jsou motivováni k získání trvalého zaměstnání v rámci jejich možností.

V době svého volného času se klienti podle vlastního uvážení mohou účastnit všech společenských, kulturních i sportovních akcí, které jim nabízí naše město a blízké okolí. Našimi zaměstnanci jim byla poskytnuta přiměřená podpora s ohledem na individualitu každého klienta.

ORGANIZAČNÍ ČLENĚNÍ

PEČOVATELSKÁ SLUŽBA

Středisko č. 5

PEČOVATELSKÁ SLUŽBA

sídlo střediska
vedoucí střediska
zástupce vedoucího

Krásnostudenecká 1525/30, 405 02 Děčín VI
Bc. Lucie Písaříková
Mgr. Lenka Baldinusová

POSLÁNÍ STŘEDISKA

Posláním pečovatelské služby je zajištění pravidelné pomoci, podpory a péče ve spolupráci s rodinou a zároveň minimalizování rizika prohlubování závislosti na poskytované službě. Podpora a pomoc pečovatelské služby vychází uždy z individuálních potřeb jednotlivých uživatelů, při ujkonu činnosti je uždy respektována uživatelova důstojnost a jeho základní lidská práva.

ROZSAH POSKYTOVANÝCH SLUŽEB:

- pomoc při zvládání běžných úkonů péče o vlastní osobu
- pomoc při osobní hygieně nebo poskytnutí podmínek pro osobní hygienu
- poskytnutí stravy nebo pomoc při zajištění stravy
- pomoc při zajištění chodu domácnosti
- zprostředkování kontaktu se společenským prostředím
- základní sociální poradenství
- fakultativní služby



setkání s primátorkou

ROK 2015

V roce 2015 Pečovatelská služba poskytovala sociální službu u 313 aktivních klientů, z toho 84 mužů, 229 žen. Služba byla poskytována u domácnostech klientů v rámci města Děčín (dále pak u DPS Krásnostudenecká 30 + 104a, Děčín VI a u DPS Jindřichova 337, Děčín IX a DPS Přímá 397 + 398, Děčín XXXII).

- členství u asociací ČAPS, APSS
- zastoupení u KP senioři
- zastoupení u Střednědobém plánování rozvoje sociálních služeb u ÚK 2014 -2017
- nový systém individuálního plánování péče
- vzdělávání personálu
- anketa spokojenosti uživatelů s poskytováním pečovatelské služby
- anketa spokojenosti zaměstnanců
- informační schůzky s klienty a personálem PS

AKTIVITY PRO KLIENTY V ROCE 2015

- spolupráce s MM Děčín OSV a OMH - Informační schůzky s klienty DPS
- beseda primátorky s obyvateli domů s pečovatelskou službou
- besídky s tematikou velikonoční, vánoční, Den matek
- nedělní čaje s Modravankou - Střelnice
- živá muzika + tanec u klubu seniorů celoročně a to 2x měsíčně
- návštěva seniorů u děčínské knihovně
- Městské slavnosti Děčín 2015 - Den nejen pro seniory (dixielandová kapela)
- návštěva hudebního festivalu Big band party Vládi Hrona
- „Senior a sociální služby u Děčíně“ - workshop/diskuse seniorů a odborníků ze sociální sféry
- výlet lodí - Hřensko
- Šlágr - Veselá trojka (Pavel Krška) - Střelnice - zábava pro seniory
- výlet - zámek Konopiště
- Týden nejen pro seniory - program u klubu seniorů (hudba), přednášky

ORGANIZAČNÍ ČLENĚNÍ

INTERVENČNÍ SLUŽBY

Středisko č. 6

INTERVENČNÍ SLUŽBY

sídlo střediska
vedoucí střediska
zástupce vedoucího

Fügnerova 665/18, 405 02 Děčín I
Mgr. Lenka Plickouá
Bc. Vladimíra Jurčouá



AZYLOVÝ DŮM PRO MUŽE A MATKY S DĚTMI

sídlo úseku
vedoucí úseku
zástupce vedoucího

Řecká 1216/19, 405 02 Děčín VI
Bc. Vladimíra Jurčouá
Bc. Markéta Ledinská



POSLÁNÍ STŘEDISKA

Posláním je poskytnout ubytování a sociální poradenství matkám a otcům s nezletilými dětmi, těhotným ženám a mužům bez střechy nad hlavou, a to po nezbytně nutnou dobu, než překonají svou nepříznivou sociální situaci spojenou se ztrátou bydlení. Příjemcům služeb poskytujeme poradenství, podporu, pomoc a motivujeme je k návratu do běžné společnosti.

ROZSAH POSKYTOVANÝCH SLUŽEB:

- pomoc při zajištění stravy
- poskytnutí ubytování
- pomoc při uplatňování práv, oprávněných zájmů a při obstarávání osobních záležitostí

ROK 2015

V roce 2015 se nám podařilo získat sponzorský dar u hodnotě 100 000,- Kč od Nadace J&T na pořízení nových hygienických matrací, lůžkovin, ložních setů a postelí. Dále nám přispěl formou sponzorského daru ve výši 6000,- Kč pan Karel Višňoueský z hnutí Generace identity, které byly využity na materiál pro volnočasové aktivity klientů. A jako již tradičně jsou našimi stálými sponzory manželé Bezákovi, kteří nám již sedm let poskytují finanční příspěvek pro potřeby matek s dětmi. Dalším sponzorem je také paní Šmejkalová, která nám pravidelně každý rok u předvánočním období zasílá 500,- Kč na přijemnění Vánoc dětem u AD. Všem těmto sponzorům patří náš upřímný dík.

V loňském roce proběhla běžná údržba prostor využívaných klienty (výmalba, drobné opravy stěn). Pokračujeme ve spolupráci s Potravinovou bankou Ústeckého kraje. Díky listopadové realizaci veřejné sbírky potravin se nám v loňském roce podařilo získat 200 kg trvanlivých potravin pro klienty našich služeb.

V roce 2015 jsme poskytli služby AD celkem 116 klientům, z toho 13 mužům, 31 ženám a 72 dětem.

AKTIVITY PRO KLIENTY V ROCE 2015

Na AD probíhaly po celý rok aktivity pro klienty. V roce 2015 byly tyto aktivity podpořeny KÚ ÚK z programu Volný čas 2015. Pravidelně se konaly akce u příležitosti svátků (Velikonoce, Den dětí, Mikulášská besídka), ale také tradiční pálení čarodějnic, rozloučení se školou (na konci školního roku), rozloučení s prázdninami a vítání nového školního roku. Jak se stává tradicí, opět nám s realizací Dne dětí pomohla SZŠ v Děčíně.

Díky programu „Volný čas 2015“ jsme mohli realizovat keramický kroužek, který byl určen k rozvoji výtvarných dovedností nejen dětí, ale i jejich maminek. S pomocí projektu jsme mohli nakoupit veškerý materiál na práci s keramikou (hlínu, glazury, formy a náčiní na zpracování keramiky).



zahrada Azylového domu

ORGANIZAČNÍ ČLENĚNÍ

INTERVENČNÍ SLUŽBY

NOCLEHÁRNA

sídlo úseku
vedoucí úseku
zástupce vedoucího

Řecká 1216/19, 405 02 Děčín VI
Bc. Vladimíra Jurčouá
Bc. Markéta Ledinská



POSLÁNÍ ÚSEKU

Posláním noclehárny je poskytnout ambulantní služby osobám bez přístřeší, které mají zájem o využití hygienického zařízení a přenocování.

ROZSAH POSKYTOVANÝCH SLUŽEB:

- poskytnutí podmínek pro osobní hygienu
- poskytnutí přenocování

ROK 2015

V roce 2015 proběhlo na noclehárně vymalování, pravidelná obměna lůžkovin a byla nainstalována nová vzduchotechnika určená pro zlepšení odvětrávání prostor noclehárny. Nadále je klientům noclehárny poskytována potravinová pomoc v rámci spolupráce s Potravinovou bankou Ústeckého kraje.

V roce 2015 využilo služeb noclehárny celkem 41 mužů.



AZYLOVÝ DŮM KOMPAS



sídlo úseku
vedoucí úseku
zástupce vedoucího

Řecká 1216/19, 405 02 Děčín VI
Bc. Vladimíra Jurčovou
Bc. Markéta Ledinská

POSLÁNÍ ÚSEKU

Posláním je poskytnout prostor a podporu při hledání cesty mladým lidem, kteří se ocitli v nepříznivé sociální situaci spojené se ztrátou bydlení.

ROK 2015

V AD Kompas jsme v uplynulém roce opět obnovili ložní prádlo a kuchyňské vybavení. Dle požadavků klientů se snažíme vytvořit takové prostředí, které odpovídá běžné domácnosti. Klienti jsou vedeni k zodpovědnosti za svůj život a vlastní aktivitě při řešení své situace. I klientům AD Kompas je poskytována potravinová pomoc z Potravinové banky Ústeckého kraje.

V roce 2015 jsme služby AD Kompas poskytli 3 mužům a 2 ženám. Vzhledem k nízké obsazenosti služby, nezájmu cílové skupiny a efektivitě zvažujeme snížení kapacity AD Kompas v roce 2016 na 2 lůžka.

AKTIVITY PRO KLIENTY V ROCE 2015

Klienti AD Kompas se účastnili mnoha VČ aktivit pořádaných na AD. Aktivečně pomáhali při realizaci těchto aktivit (příprava a realizace pálení čarodějnic, pomoc s přípravou a realizací Dne dětí) a také byli jejich přímými účastníky např. návštěvami u tvárných kroužků.



KONTAKTNÍ A PORADENSKÉ CENTRUM PRO DROGOVĚ ZÁVISLÉ, PORADNA PRO RODIČE

sídlo úseku
vedoucí úseku
zástupce vedoucího

Teplická 31/45, 405 02 Děčín IV
Bc. Jiří Sedláček
Mgr. Barbora Fleischerová



POSLÁNÍ ÚSEKU

Posláním kontaktního centra je minimalizace zdravotních a sociálních rizik tak, aby uživatelé drog neohrožovali sami sebe ani společnost. Cílem je podpora ke změně rizikového chování a její udržení. Dále se věnujeme blízkým závislých a experimentujících osob.

ROZSAH POSKYTOVANÝCH SLUŽEB:

- pomoc při uplatňování práv, oprávněných zájmů a při obstarávání osobních záležitostí
- sociálně terapeutické činnosti
- poskytnutí podmínek pro osobní hygienu

ROK 2015

V roce 2015 došlo v kontaktním centru k personálním změnám, které souvisely s obměnou pracovníků v týmu K-centra.

Využívanou součástí služeb se stala spoluspráva nízkoprahové části zařízení, která byla vytvořena v roce 2014 se zaměřením na klienty, kteří jsou dlouhodobě v nepříznivé situaci a v rámci pracovní terapie tak měli možnost obnovit, či si zachovat minimální pracovní návyky. Pravidelně každý týden využilo tuto možnost kolem šesti klientů zařízení. Za rok 2015 bylo do této činnosti zapojeno celkem 38 osob (uživatelů drog) a bylo registrováno 306 úkonů.

V roce 2015 byla práce zaměřena jak na zkvalitňování služeb v oblasti snižování rizik, tak na kvalitu v souvislosti s poradenskými službami. Naše služby vyhledalo také 47 neuživatelů drog z řad rodinných příslušníků a proběhlo 48 rodinných konzultací v rámci práce s rodinou. Na konci roku 2015 započala příprava nad otevřením rodičovské skupiny od května 2016.

V roce 2015 jsme také poskytli 154 osobám 218 individuálních poradenství a 58 osobám jsme zprostředkovali další služby v rámci léčebných zařízení a dalších odborných služeb.

Služby kontaktního centra vyhledalo celkem 286 klientů, z toho bylo 239 uživatelů nealkoholových drog, což je zhruba stejný počet jako u konce 2014. Naše zařízení evidovalo 170 osob jako nitrožilních uživatelů drog, tedy osob, které si drogy aplikují injekčně. Za rok 2015 bylo také v rámci úměnného programu vydáno 45 186 injekčních setů.

Zprostředkovaně využívalo našich služeb v rámci úměnného programu zhruba dalších 50 osob.

AKTIVITY PRO KLIENTY

Kontaktní centrum v roce 2015 u rámci projektu MZ nabízelo po celý rok testování na vir HIV pro veřejnost. Každý zájemce si mohl po úvodním rozhovoru o rizikovém chování nechat provést u zařízení bezplatně a anonymně screeningový test.

V roce 2015 také probíhaly preventivní besedy na školách a u zařízení, které využilo několik děčinských škol a škola u České Kamenici. Besedy jsou koncipovány skupinově v rozsahu 3 hodin (4 školní hodiny). Celkem proběhlo 10 besed a u rámci nich jsme mohli mluvit o prevenci a drogy se 179 dětmi a dospívajícími lidmi ve věku 13–15 let.

POSLÁNÍ ÚSEKU

Posláním je uhledávání a kontakt s uživateli drog přímo u jejich přirozeném prostředí a následná snaha o minimalizaci zdravotních a sociálních rizik.

ROZSAH POSKYTOVANÝCH SLUŽEB:

- pomoc při uplatňování práv, oprávněných zájmů a při obstarávání osobních záležitostí
- zprostředkování kontaktu se společenským prostředím

ROK 2015

Terénní programy prošly úspěšně certifikací kvality RVKPP bez ztráty jediného bodu na období čtyř let. Získali jsme osvědčení kvality služeb na nejdelší možnou dobu.

V rámci efektivity služby se terénní programy zaměřovaly na lokality města Děčín a České Kamenice, které jsou užíváním drog nejužnamnější zasaženy.

V roce 2015 došlo k poklesu vydaného injekčního materiálu (5 331, loni 9 055). Velkoobjemovými úměnami a jejich likvidací se podařilo u TP navázat na ambulantní služby K-centra, a to s ohledem na možnosti TP a širší spektrum ambulantních služeb. Terénní programy u roce 2015 evidovaly z celkového počtu 194 uživatelů drog pouze 88 injekčních uživatelů drog. Toto je významný údaj, avšak užívání drog má spíše zvyšující se tendenci. Roste počet mladých uživatelů drog.

TERÉNNÍ PROGRAMY

Další osoby využívaly programy a služby TP u souvislosti s méně rizikovoumi způsoby aplikace drog a jiným materiálem snižujícím dopad jejich užívání.

AKTIVITY PRO KLIENTY

Kromě běžných aktivit u rámci poskytování našich služeb u rámci terénního programu jsme u roce 2015:

- obnovili vydávání časopisu Detox, zaměřeného na informace pro uživatele drog u souvislosti se snižováním rizik. Od roku 2016 bude dále tento časopis distribuován a vydáván pouze jako informační materiál bez registrace MK,
- zaměřili jsme se více na alternativní možnosti aplikace drog u souvislosti se snižováním rizik,
- u rámci projektu MZ jsme u terénním programu a vymezeném čase aktivně spolupracovali s mládeží po celý rok 2015 a tím zvyšovali informovanost o problematice HIV. Součástí bylo také vydání preventivního materiálu na toto téma.

Dále jsme realizovali několik besed na téma HIV/AIDS.

DĚČÍNSKÉ DOLÉČOVACÍ CENTRUM

sídlo úseku
vedoucí úseku
zástupce vedoucího

Fügenerova 665/18, 405 02 Děčín I
Bc. Martin Peč
Bc. Eva Rathouská



NÁSLEDNÁ PÉČE

POSLÁNÍ

Děčínské doléčovací centrum je odborné pobytové a ambulantní zařízení v oblasti drogové problematiky. Věnujeme se lidem, kteří jsou závislí na drogách, alkoholu a dále patologickým hráčům. Svou péči zaměřujeme na osvojování si sociálních a psychických dovedností, které přispívají k znovu-vytvoření nebo udržení abstinence a na podporu rodinného systému zatíženého závislým chováním.

ROZSAH POSKYTOVANÝCH SLUŽEB:

- sociálně terapeutické činnosti
- zprostředkování kontaktu se společenským prostředím
- pomoc při uplatňování práv, oprávněných zájmů a obstarávání osobních záležitostí
- poskytování ubytování pro abstinující osoby ve věku od 18 let
- vytvoření podmínek pro samostatnou přípravu stravy nebo pomoc s přípravou stravy

ROK 2015

Na konci května roku 2015 byla ukončena realizace projektu Následná péče Děčín financovaného z ESF – OP LZZ. Do projektu bylo zapojeno 82 klientů, z toho 60 mužů a 22 žen. Z celkového počtu podpořených osob ukončilo řádně celý doléčovací program 23 z nich. Průměrný věk klientů byl 35 let.

V roce 2015 proběhlo částečné vymalování clientských prostor a velké terapeutické místnosti.

Významnou událostí v loňském roce byla recertifikace RVKPP zaměřená na požadavky Standardů odborné způsobilosti. Certifikace byla udělena v plném rozsahu poskytovaných služeb, a to do února 2019.

V loňském roce bylo doléčovací centrum nuceno snížit frekvenci poskytování primární prevence na základních školách. Jako nutnost se jeví zapojení základních škol do financování poskytování služby. Do programu Primární prevence se zapojily 2 školy v celkovém počtu 213 dětí z 8 tříd.

V roce 2015 poskytlo Děčínské doléčovací centrum sociální služby celkem 40 klientům s průměrným věkem 30 let u uživatelů nealkoholových drog a 42 let u klientů se základní drogou alkohol.

POSLÁNÍ

Posláním odborného sociálního poradenství v Děčínském doléčovacím centru je podpora osob, které jsou závislé nebo mají problém s drogami, alkoholem, internetem, PC hrami, automaty apod. a rozhodly se jej aktivně řešit. Dále také blízkým závislých a experimentujících osob. Podpora je zaměřena na osvojování si sociálních a psychických dovedností, které přispívají k znovuvytvoření nebo udržení abstinence a na podporu rodinného systému zatíženého závislým chováním.

ROZSAH POSKYTOVANÝCH SLUŽEB:

- zprostředkování kontaktu se společenským prostředím: zprostředkování navazujících služeb
- sociálně terapeutické činnosti: poskytnutí poradenství v oblastech orientace v sociálních systémech, práva, psychologie a v oblasti vzdělávání
- pomoc při uplatňování práv, oprávněných zájmů a při obstarávání osobních záležitostí: pomoc při uvažování běžných záležitostí, pomoc při obnovení nebo upevnění kontaktu s přirozeným sociálním prostředím

AKTIVITY PRO KLIENTY

V rámci volnočasových aktivit mají klienti možnost si sami zvolit, jak chtějí aktivně vyplnit svůj volný čas. V loňském roce klienti nauštivili děčínský zámek, muzeum, Stoliční horu či Pastýřskou stěnu. Při nepříznivém počasí klienti využili arteterapeutické techniky. V nabídce byly i vědomostní hry a kuřzy. V neposlední řadě klienti využili možnost zdokonalovat se ve vaření či pečení. Jako každý rok klienti projeví zájem o pečení vánočního cukroví.

V klientských prostorách bylo uymalováno, což přispělo ke zkvalitnění poskytované pobytové služby.

ODBORNÉ SOCIÁLNÍ PORADENSTVÍ

ROK 2015

V roce 2015 se doléčovací centrum v rámci celého střediska Intervenční služby zapojilo do tvorby komunitního plánu u Benešové nad Ploučnicí.

V roce 2015 službu využilo celkem 42 klientů s průměrným věkem 27 let u uživatelů nealkoholových drog a 42 let u klientů se základní drogou alkohol.

AKTIVITY PRO KLIENTY

Smyslem odborného sociálního poradenství je předání plné odpovědnosti klientům nad svým životem. Smysluplné využití volného času je tedy plně v jejich kompetenci. Způsoby a možnosti jeho využití jsou konzultovány v rámci individuálního plánu.

POČET KLIENTŮ V JEDNOTLIVÝCH ZAŘÍZENÍCH

ROK 2015

DOMOV PRO SENIORY

Zásadní změnou loňského roku bylo ukončení generální rekonstrukce a s tím spojená změna registrace obou služeb (říjen 2015) v položkách „místa poskytování“ (nyní již pouze jedna adresa) a „kapacita lůžek“ (DS nově 55 lůžek, DZR nově 46 lůžek).

V roce 2015 poskytlo Středisko č. 2 – Domov pro seniory podporu a péči celkem 127 klientům/klientkám, z toho Domov pro seniory 74 a Domov se zvláštním režimem 53.

SLUŽBY PRO OSOBY SE ZDRAVOTNÍM POSTIŽENÍM

V roce 2015 poskytl Domov pro osoby se zdravotním postižením podporu a péči celkem 54 klientům, z toho u DOZP Boletice 18, u denním stacionáři DOMINO využilo službu 11 klientů a chráněného bydlení 25.

PEČOVATELSKÁ SLUŽBA

V roce 2015 mělo středisko Pečovatelská služba 341 aktiwních klientů (84 mužů a 257 žen).

AZYLOVÝ DŮM PRO MUŽE A MATKY S DĚTMI

V roce 2015 poskytl Azylový dům pro muže a matky s dětmi podporu a péči ve službě azylový dům 116 klientům/klientkám, z toho 44 dospělým (31 matek, 13 mužů) a 72 dětem.

NOCLEHÁRNA

V roce 2015 poskytovala Noclehárna podporu a péči celkem 41 mužům.

AZYLOVÝ DŮM KOMPAS

V roce 2015 poskytl KOMPAS podporu a péči celkem 5 klientům/klientkám (3 muži, 2 ženy).

KONTAKTNÍ A PORADENSKÉ CENTRUM PRO DROGOVĚ ZÁVISLÉ, PORADNA PRO RODIČE

V roce 2015 poskytlo Kontaktní a poradenské centrum pro drogově závislé, poradna pro rodiče podporu a služby celkem 239 uživatelům drog (183 mužů, 56 žen) a 47 osobám z rodin zasažených užíváním drog. Terénní programy zaznamenaly pomoc 194 uživatelům (158 mužů, 36 žen), 179 dětí a mladých lidí se zúčastnilo preventivních besed na téma drogy a závislost.

DĚČÍNSKÉ DOLÉČOVACÍ CENTRUM

V roce 2015 poskytlo Děčínské doléčovací centrum sociální služby následné péče celkem 40 klientům/klientkám, přičemž pobytové formy využilo 37 klientů/klientek (35 mužů, 2 žen) a ambulantní formy 3 klienti. Služby odborného sociálního poradenství od ledna 2015, kdy byla zahájena, využilo 42 klientů/klientek (30 mužů, 12 žen).

Do programu Primární prevence se zapojily 2 školy, což čítá 213 dětí.

PŘÍJMY CENTRA SOCIÁLNÍCH SLUŽEB DĚČÍN, p.o.

Dotace zřizovatele	26 609 640,14 Kč
Vlastní příjmy	31 902 577,00 Kč
Úřad práce	246 504,00 Kč
Zdravotní pojišťovny	4 532 502,62 Kč
Ústecký kraj	13 742 000,00 Kč
Ministerstvo zdravotnictví	143 324,00 Kč
ESF OP LZZ	557 174,11 Kč
Dotace od RVKPP	214 000,00 Kč
Město Česká Kamenice	78 000,00 Kč
Ostatní	577 437,31 Kč
Příjmy celkem	78 603 159,18 Kč

INVESTIČNÍ FOND

Počáteční zůstatek k 1.1.2015	1 259 324,31 Kč
Tvorba - odpisy	505 072,53 Kč
Čerpání - investiční opravy	1 033 041,00 Kč
Konečný zůstatek k 31.12.2015	731 355,84 Kč

VÝDAJE CENTRA SOCIÁLNÍCH SLUŽEB DĚČÍN, p.o.

Osobní náklady	56 637 390,00 Kč
Potraviny, občedy pro klienty	4 734 531,12 Kč
DDHM	569 631,00 Kč
Ostatní materiál	2 226 058,54 Kč
Energie	5 267 386,17 Kč
Opravy a údržba	1 195 541,54 Kč
Nákupy služeb	6 870 852,90 Kč
Odpisy	500 356,53 Kč
Ostatní	342 751,90 Kč
Výdaje celkem	78 344 499,70 Kč

REZERVNÍ FOND

Počáteční zůstatek k 1.1.2015	244 790,83 Kč
Tvorba	148 216,47 Kč
z toho: zlepšený HV za rok 2014	3 607,47 Kč
finanční dary	144 609,00 Kč
Čerpání	124 178,76 Kč
Konečný zůstatek k 31.12.2015	268 828,54 Kč

ÚČETNÍ ZÁVĚRKA

VÝKAZ ZISKŮ A ZTRÁT

Název položky	účet	č.ř.	činnost hlavní • 5	činnost hospodářská • 6
Spotřeba materiálu	501	001	7 153 188,66	
Spotřeba energie	502	002	5 267 386,17	
Spotřeba ostatních neskladových dod.	503	003		
Prodané zboží	504	004		
Opravy a udržování	511	005	1 195 541,54	
Cestouné	512	006	79 726,00	
Náklady na reprezentaci	512	007	2 478,00	
Ostatní služby	518	008	6 870 852,90	
Mzdové náklady	521	009	41 652 740,00	
Zákonné sociální pojištění	524	010	13 846 070,00	
Jiné sociální pojištění	525	011		
Zákonné sociální náklady	527	012	575 060,00	
Jiné sociální náklady	528	013	563 520,00	
Daň silniční	531	014	5 160,00	
Daň z nemovitosti	532	015		
Jiné daně a poplatky	538	016	53 418,00	
Smluvní pokuty a úroky z prodlení	541	017		
Jiné pokuty a penále	542	018	3 400,00	
Dary	543	019		
Prodaný materiál	544	020		

ÚČETNÍ ZÁVĚRKA

VÝKAZ ZISKŮ A ZTRÁT

Manka a škody	547	021	417,00	
Tvorba fondů	548	022	12 000,00	
Ostatní náklady z činnosti	549	023	174 636,90	
Odpisy dlouhodobého majetku	551	024	500 356,53	
Zůst. cena prod. dlouhod. nehm. majetku	552	025		
Zůst. cena prod. dlouhod. hmot. majetku	553	026		
Prodané pozenky	554	027		
Tvorba a zúčtování rezerv	555	028		
Tvorba a zúčtování opravných položek	556	029		
Náklady z odepsaných pohledávek	557	030	11 516,00	
Náklady z drobného dlouhod. majetku	558	031	377 032,00	
Ostatní náklady z činnosti	549	032		
Úroky	562	033		
Kurzové ztráty	563	034		
Náklady z přecenění reálnou hodnotou	546	035		
Ostatní finanční náklady	569	036		
Náklady na nezp. nároky na pr. stát. rozp.	571	037		
Náklady na nezp. nároky na rozp. úz. celků	572	038		
Daň z příjmů	591	039		
Náklady celkem (součet položek 1 až 30)	040		78 344 499,70	0,00

ÚČETNÍ ZÁVĚRKA

VÝKAZ ZISKŮ A ZTRÁT

Název položky	účet	č.ř.	činnost hlavní • 5	činnost hospodářská • 6
Výnosy z prodeje vlastních ugrobků	601	032		
Výnosy z prodeje služeb	602	033	31 902 577,00	
Výnosy z pronájmu	603	034		
Výnosy z prodaného zboží	604	035		
Jiné výnosy z vlastních výkonů	609	036		
Změna stavu nedokončené výroby	611	037		
Změna stavu polotovarů	612	038		
Změna stavu ugrobků	613	039		
Změna stavu ostatních zásob	614	040		
Aktivace materiálu a zboží	621	041		
Aktivace unitroorganizačních služeb	622	042		
Aktivace dlouhodobého nehmotného majetku	623	043		
Aktivace dlouhodobého hmotného majetku	624	044		
Smluvní pokuty a úroky z prodlení	641	045		
Jiné pokuty a penále	642	046		
Výnosy z odepsaných pohledávek	643	047		
Výnosy z prodeje materiálu	644	048		
Výnosy z prod. dlouhod. nehm. maj.	645	049		

Výnosy z prod. dl. hmot. maj. kromě poz.	646	050	17 000,00	
Výnosy z prodeje pozemků	647	051		
Čerpání fondů	648	052	276 468,76	
Ostatní výnosy z činností	649	053	4 816 471,17	
Úroky	662	054		
Kurzové zisky	663	055		
Výnosy z přecenění reálnou hodnotou	664	056		
Ostatní finanční výnosy	669	057		
Výnosy z nezp. nároků na pr. stát. rozp.	671	058		
Výnosy z nezp. nároků na rozp. úz. celků	672	059	41 590 642,25	
Výnosy z nezp. nároků na p. stát. fondů	673	060		
Výnosy z ostatních nároků	674	061		
Výnosy celkem (součet položek 32 až 61)		062	78 603 159,18	0,00
Výsledek hospodař. před zdaněním (58 – 31)		063	258 659,48	
Daň z příjmu	591	064		
Dodatečné odvody daně z příjmu	595	065		
Výsledek hospodař. po zdaněním (59–60–61)		066	258 659,48	

FINANČNÍ DARY, VĚCNÉ DARY, SBÍRKY

K 31.12.2015 obdržela naše organizace dary u celkové hodnotě **157 219,00 Kč**.

Tyto dary poskytly v roce 2015 následující právnícké a fyzické osoby:

FINANČNÍ DARY

Právnícká (fyzická) osoba	Druh daru	Kč
Ing. Katarína Bezáková	finanční dar	6 000,00
Pešňáková Ludmila	finanční dar	6 000,00
Rychnovský Tomáš	finanční dar	1 500,00
Constellium Extrusions Děčín, s.r.o.	finanční dar	12 500,00
ČEZ Distribuce, a.s.	finanční dar	75 000,00
Constellium Extrusions Děčín, s.r.o.	finanční dar	10 000,00
Šmejkalová Miluše	finanční dar	500,00
Višňovský Karel	finanční dar	6 000,00
Advent. koncerty Zámek Jíloué	finanční dar – veřejná sbírka	1 625,00
Vánoční koncerty u Euang. Kostelet	finanční dar – veřejná sbírka	9 404,00
Velikonoční jarmark	finanční dar – veřejná sbírka	600,00
Městské slavnosti	finanční dar – veřejná sbírka	1 975,00
Veletrh sociálních služeb	finanční dar – veřejná sbírka	914,00
Vánoční trhy Jíloué	finanční dar – veřejná sbírka	1 304,00
Vánoční výstava úgrobků – Domov pro seniory	finanční dar – veřejná sbírka	9 227,00
Vánoční výstava úgrobků – Azylový dům	finanční dar – veřejná sbírka	2 060,00
		144 609,00

VĚCNÉ DARY

Horynová Zuzana	canisterapie	4 680,00
Valdemar Grešík – Natura s.r.o.	jablečný most	5 160,00
Valdemar Grešík – Natura s.r.o.	nálevové sáčky čaje	550,00
Hajja café	předplatné Děčínského deníku	2 220,00
		12 610,00

Od Nadačního fondu J&T jsme obdrželi peněžní dar u hodnotě 100 000,- Kč k úhradě vybavení.

POSKYTOVÁNÍ INFORMACÍ ZA ROK 2015 PODLE § 18 ZÁKONA Č. 106/1999 SB., O SVOBODNÉM PŘÍSTUPU K INFORMACÍM, VE ZNĚNÍ POZDĚJŠÍCH PŘEDPISŮ

Na základě ustanovení § 5 odst. 1 písm. e) zákona č. 106/1999 Sb., o svobodném přístupu k informacím, ve znění pozdějších předpisů, ve vztahu k § 18 téhož zákona, zveřejňuje Centrum sociálních služeb Děčín, p. o. (dále jen CSS Děčín) Výroční zprávu o činnosti v oblasti poskytování informací za rok 2015.

INFORMACE V ROCE 2015:

- počet podaných žádostí o informace - 0
- počet vydaných rozhodnutí o odmítnutí žádosti - 0
- počet podaných odvolání proti rozhodnutí - 0
- počet rozsudků soudu ve věci přezkoumání zákonnosti rozhodnutí povinného subjektu o odmítnutí žádosti o poskytnutí informace - 0
- CSS Děčín je držitelem licence ve věci ochrany práva autorského vydané Ochranným svazem autorským; CSS Děčín neposkytuje informace, které jsou předmětem ochrany tohoto práva,
- počet stížností podaných podle § 16a, důvody jejich podání a stručný popis způsobu jejich uřízení - 0.



*Domov pro seniory
rekonstrukce*



*Domov pro seniory
zahrada po rekonstrukci*



*Domov pro seniory
po rekonstrukci*

